

## La imagen oficial de Córdoba



Trabajo de fin de Máster en Investigación antropológica y sus aplicaciones.  
(UNED 202/2021)

Autor: Juan Francisco Pérez Luque  
Tutor: Alfredo Francesch Díaz

# 1. Introducción.

## 1.1. Descripción del tema de estudio.

La ciudad de Córdoba (España) tiene una larga historia como asentamiento humano, y fruto de él, un amplio patrimonio monumental y cultural. Sin embargo, cuando se observan las imágenes que de ella se promueven en los ámbitos del turismo e institucionales, su patrimonio monumental parece reducirse a la Mezquita-Catedral y a la ciudad palatina de Medina Azahara; y así, su historia parece comprimirse a la época califal. Sin desdeñar en absoluto la importancia de esos monumentos, ni del esplendor de esos años, que estrictamente hablando son 275<sup>1</sup>, cabría entonces preguntarse por qué se olvida el resto de sus más de 2.000 años de historia para el casco histórico y más de cuatro milenios para el total del enclave urbanístico. Y no solo se trata sólo de olvidar años o historia, sino de un patrimonio que, por quedar a la sombra de los que se expone, no se cuida ni promociona, y eso, sin duda, tiene un impacto económico. A través del estudio de webs institucionales y de promotoras de turismo, se trata de bosquejar las causas de esta situación actualmente.

## 1.2. Motivación académica y personal.

Profundizar en la historia de Córdoba y en el origen de sus monumentos siempre me ha suscitado interés, me resulta incomprensible con su larga historia se destaque y se conozca, sobre todo, cuando no únicamente, los objetos reconocidos con las declaraciones de la Unesco. Contar con las herramientas y conocimientos que la Antropología proporciona me brinda la oportunidad de investigar de una forma metódica, las razones y las causas de esta situación.

Personalmente, Córdoba ha sido la ciudad de donde he residido durante mi infancia y pude observar la decadencia de la mayoría de los monumentos de su patrimonio, y después, alejado de ella he constatado la falta de conocimiento sobre ellos, salvo aquellos que son Patrimonio de la Humanidad. Esto creaba una extrañeza que, para debatirla críticamente necesitaba de su estudio, tanto de la historia de la ciudad, como en las razones de una situación que tiene consecuencias visibles en la conservación, o no, del patrimonio, cada vez que se descubren restos arqueológicos de su pasado<sup>2</sup>. Volver a residir en Córdoba, ha propiciado la ocasión de poder estar en contacto permanente con el objeto de estudio elegido.

---

<sup>1</sup> Son 275 años si incluimos, además del periodo califal (929-1031), el periodo previo emiral (756-929) durante el cual se comenzó a erigir la Mezquita (786).

<sup>2</sup> [https://sevilla.abc.es/andalucia/cordoba/sevi-cordoba-romana-sigue-anclada-olvido-desidia-institucional-201908102018\\_noticia.html](https://sevilla.abc.es/andalucia/cordoba/sevi-cordoba-romana-sigue-anclada-olvido-desidia-institucional-201908102018_noticia.html)

## 2. Marco teórico.

A. Para rastrear las causas de la parcialidad sugerida de las imágenes del patrimonio de Córdoba, se estudiará su enfoque desde la etnogénesis, y para ello se utilizará como referentes:

- A.1. Ramírez, N. (2011): Etnicidad, identidad, interculturalidad. Teorías, conceptos y procesos de la relacionalidad grupal humana. Madrid. Editorial Universitaria Ramón Areces (Segunda reimpresión). Y especialmente su explicación de los procesos de etnogénesis (pág. 257) y las lógicas clasificatorias organizativas respecto a los tipos de construcción de la autoidentificación y la alteración que aparecen en Ramírez (pág. 201) cuando cita a Baumann (2004); destacando la basada en el régimen de oposiciones segmentarias descritas por E.Evans-Pritchard en Los Nuer (1977).

- A.2. Anderson, B. (1993): Comunidades imaginadas. Reflexiones sobre el origen y difusión del nacionalismo. Fondo de cultura económica. México, D.F. (Tercera reimpresión de la edición en castellano, 2006).

- A.3. MacCannell (2007): El turista: una nueva teoría sobre la clase ociosa. Editorial Melusina. Santa Cruz de Tenerife.

B. El estudio de las webs escogidas, institucionales y de empresas de viajes turísticos, y las imágenes en ellas contenidas se hace utilizando las herramientas, conceptos y autores de la Antropología Visual:

- B.1. La producción de la diferencia en lo digital, de Ardèvol, E. y Lanzeni, D. (2014). Sobre esta idea de construcción de la diferencia, puede estudiarse en las imágenes que expuestas en las webs, bajo qué criterios y desde qué elementos socio-estéticos se seleccionan y sitúan para producir visualmente el patrimonio material de Córdoba; de todo el multicultural que existe en la ciudad, para así, exaltar una supuesta identidad única que haga cierta esa parte del Estatuto de Autonomía de Andalucía que menciona la idiosincrasia del carácter andaluz; en detrimento de esos otros momentos en los que reconoce la herencia multicultural que atesora.
- B.2. La advertencia sobre la transparencia y la opacidad en la transferencia de los documentos de Díaz de Rada, Á. (2010) al tratar la nueva concepción dinámica y procesual del "documento". Ambas podrían enmascarar los intereses existentes tras las publicaciones de las instituciones estudiadas y el autocontrol que en ellas practican.
- B.3. Los conceptos de arqueología visual y la técnica de la elicitación de Arias, D. (2011); unido a los anteriores creo que pueden ser básicos para dilucidar los procesos de elitización, estilización y selección del patrimonio urbano que conforman la imagen general que se muestra de la ciudad en las redes;

---

<sup>3</sup> Primer párrafo del preámbulo del Estatuto de Autonomía vigente:

<https://www.boe.es/buscar/act.php?id=BOE-A-2007-5825>

externamente al turismo e internamente en las decisiones políticas que llevan a la promoción y protección de determinado patrimonio. La técnica de la fotolicitación destaca como posible cotejo de la asimilación de esta imagen en el público que es objetivo de las publicaciones.

- B.4. El concepto de la subjetividad objetivada de Bourdieu, P. (Ed.) (1979), lo creo útil para hilar los valores hay tras cada fotografía expuesta y el imaginario propuesto, por ejemplo, en el plan turístico de Córdoba. Qué modelo estético, si es que existe, enlaza las actuaciones del plan municipal respecto al patrimonio que expone en su *web* institucional, y si ambos excluyen o marginan otros monumentos e itinerarios turísticos en favor de una imagen centrada en determinados monumentos e ideas.
- B.5. La idea de Lara, E. (2005) sobre la correcta lectura de la fotografía, aplicada a la creación de una memoria colectiva, histórica y etnográfica de la ciudad de Córdoba; tratando de demostrar su parcialidad para el caso que trato; así como dilucidando las imágenes icónicas con las que se pretende crear un imaginario de la ciudad.
- B.6. De LLorente, J. (2003) aunque trata el cine en Rusia, me resulta de interés su llamada de atención hacia este medio para orientar al espectador hacia emociones que conduzcan a una conclusión ideológica; en este caso que trato, se criticará la posible búsqueda de una identidad diferenciadora de la ciudad y de lo andaluz con base en su pasado califal.
- B.7. En Ramírez, D. (2007), creo pertinente su alusión al uso de la fotografía como una herramienta en manos de los ciudadanos, pues en internet se publican, en páginas *webs* de lugares históricos, comentarios que incluyen imágenes de aquellos turistas que visitan los monumentos que se promocionan y que podrían servir de contraste a las publicadas en esos medios por sus administradores.

### **3. Objetivo general y objetivos específicos.**

3.1 El objetivo principal de este estudio es investigar las imágenes que las webs institucionales proyectan sobre la ciudad de Córdoba (España), publicaciones de ciudadanos en redes sociales y de otro tipo que puedan tener un amplio alcance.

3.2. Como objetivos secundarios:

- Estudiar la historia de Córdoba en relación con el patrimonio que conserva para poder compararlo con lo que aparece en las *webs* escogidas para estudio.
- Comparar si las imágenes que muestran las *webs* excluyen parte del patrimonio de la ciudad o promocionan de manera diferencial elementos del mismo.
- Identificar las posibles causas, y las consecuencias, de las invisibilizaciones del patrimonio y de las pautas que se detecten en las webs estudiadas.

## 4. Metodología.

Se exponen los pasos a seguir en la investigación, para la que he elegido realizar fundamentalmente netnografía, pues parece la forma más adecuada de acceder a los datos que quiero obtener, y la forma más segura habida cuenta de la situación de pandemia provocada por la Covid-19. También se tiene en cuenta que de esta forma el material al que accedo es aquel que las administraciones desean mostrar (Díaz de Rada, 2010).

- Elaborar una historia de Córdoba gráfica y sucinta, que muestre el patrimonio monumental que ha pervivido hasta la actualidad y su origen. Se procura así obtener una base firme para evitar la misma situación ocurrida al veterano arqueólogo y licenciado en arte visual Fabio Amador<sup>4</sup> (investigador de Mesoamérica: pirámides de Teotihuacán, yacimientos mayas de la península de Yucatán), que en el vídeo de National Geographic sobre la ciudad<sup>5</sup>: “Córdoba, Misterios ocultos 2019”, expresa su sorpresa al descubrir la ciudad romana que se oculta tras la imagen popular de la ciudad musulmana de Córdoba (minuto 8,28).
- Estudiar *webs* oficiales de las instituciones encargadas de la promoción del Patrimonio que realicen la proyección de la imagen de Córdoba. Empezando con el nivel local, la web “CÓDOBA SPAIN”, que es la web del Instituto Municipal de Turismo (IMTUR) del Ayuntamiento de Córdoba, para posteriormente ir subiendo peldaños en la escala administrativa territorial del Estado: provincial, autonómico y nacional.
- Estudiar las publicaciones recientes en redes sociales que tengan el objetivo de mostrar la ciudad de Córdoba, permitan colaborar libremente en ello a sus miembros, de forma que se pueda observar a qué partes de la ciudad dan protagonismo en sus imágenes.
- Se mostrará la presencia de la ciudad en el ocio lúdico de los juegos de mesa modernos.
- Contrastar las imágenes proyectadas en los pasos anteriores para la búsqueda de patrones en las exposiciones de imágenes de la ciudad, para delimitar del patrimonio existente aquel patrimonio más promocionado y aquel que queda oculto.
- Identificar la/s posible/s causa/s de los patrones encontrados, a través de las disposiciones administrativas (el plan de turismo de la ciudad de Córdoba, el estatuto de Andalucía vigente) y los autores citados en el punto 2: Ramírez (2011) y Anderson (1993).
- Exponer que las posibles consecuencias de los patrones identificados en las relaciones de las instituciones con el patrimonio; a través de la explicación del abandono de la investigación o destrucción de descubrimientos arqueológicos y monumentos de la ciudad. Casos del Palacio de Maximiano Hercúleo durante la construcción de la actual estación del AVE; los arrabales musulmanes de

---

<sup>4</sup> [https://www.diariodesevilla.es/entrevistas/fabio-amador-Cordoba-milenios-momentos-dorados\\_0\\_1423058042.html](https://www.diariodesevilla.es/entrevistas/fabio-amador-Cordoba-milenios-momentos-dorados_0_1423058042.html)

<sup>5</sup> <https://www.facebook.com/eacordobea/videos/2459915820786208>

Poniente, calificados como el mayor yacimiento arqueológico medieval de Europa y la destrucción de las puertas y secciones de la muralla de Córdoba (en sus diferentes recintos: Villa, Axerquía y zona del Alcázar).

## 5. Historia de Córdoba.

Se va a exponer una breve historia de Córdoba que explicita el extenso patrimonio e historia que acumula, para hacerse una idea general pero cabal que permita contraponerla posteriormente con las imágenes que de ella proyecten las webs que serán analizadas, y otros aportes, y así verificar argumentalmente las ausencias y promociones diferenciales que del patrimonio que de ellas puede extraerse.

### De su origen al periodo romano republicano (Corduba).

El origen de Córdoba aún está inmerso en un debate<sup>6</sup>, aunque es habitual que se cite su fundación por Roma<sup>7</sup>. Sin embargo, se baraja la hipótesis de una trama previa atomizada de asentamientos, como su origen prístino; dados los restos encontrados en la zona, de dataciones cercanas entre sí, en Alcolea<sup>8</sup> y La Arruzafa<sup>9</sup>, ambos del IV milenio a. C.) y en las cercanías del puente de Ibn Firnás<sup>10</sup>..

Más importante aún es la presencia posterior a ellos y anterior a la romanización, de una ciudad fortificada turdetana<sup>11</sup>, de unas 50 hectáreas de extensión, en la Colina de Los Quemados (actual Ciudad Sanitaria y antigua Facultad de Agrónomos y Montes) cuyas primeras evidencias datan del III milenio a. C. Era una ciudad de importancia en el circuito comercial de la Turdetania, nación formada tras la disgregación de Tartessos en el 500 a.C. y que coincide en extensión con la posterior Bética romana. De los turdetanos dirá Estrabón (64 a.C. – 24 d.C. aprox.) que eran los más cultos de los íberos. Fueron conquistados por los cartagineses; y posteriormente por los romanos en el transcurso de la segunda guerra púnica (218 a.C. – 201 a.C.).

Esta Corduba turdetana convivirá (dípolis) durante años, a sólo 750 m<sup>12</sup>, con la ciudad romana que funda en el 169-171 a. C. el general romano Claudio Marcelo<sup>13</sup>. Ésta llegará colonia patricia y capital de la provincia de Hispania Ulterior<sup>14</sup>. Aquella primera ciudad turdetana irá declinando conforma a la nueva romana se trasladen sus habitantes. Hoy, Córdoba aglutina el espacio ocupado por ambos asentamientos (y los citados antes,

<sup>6</sup> Artículo del periódico digital ABC-Sevilla de 15/02/2021: <https://sevilla.abc.es/andalucia/cordoba/sevi-origen-cordoba-enigmas-debate-todavia-sin-concluir-202102140820-noticia.html?ref=http:%2F%2Fwww.google.com%2Fs>

<sup>7</sup> <https://www.artencordoba.com/cordoba-romana/>

<sup>8</sup> Martínez, R.M., García R. y Clapés R. (2010): La iglesia antigua de Alcolea, un asentamiento del IV milenio a.n.e. en la Vega del Guadalquivir Medio en IV Encuentro de Arqueología del Suroeste Peninsular [Recurso electrónico] / coord.. por Pérez J.A. y Romero E. (2010) ISBN 978-84-92679-59-1, págs. 88-106

<sup>9</sup> [https://cadenaser.com/emisora/2020/01/27/radio\\_cordoba/1580126023\\_735391.html](https://cadenaser.com/emisora/2020/01/27/radio_cordoba/1580126023_735391.html)

<sup>10</sup> [https://cordopolis.eldiario.es/cordoba-hoy/poblado-5-000-anos-pleno-casco-urbano-cordoba\\_1\\_7109065.html](https://cordopolis.eldiario.es/cordoba-hoy/poblado-5-000-anos-pleno-casco-urbano-cordoba_1_7109065.html)

<sup>11</sup> Los turdetanos eran un pueblo descendiente de Tartessos, del cual decía Estrabón que era el más civilizado de los íberos en el momento de la conquista romana (Estrabón, III 1,6); en: <https://es.wikipedia.org/wiki/Turdetanos>

<sup>12</sup> [https://cordopolis.eldiario.es/cordoba-hoy/anos-ciudad-cordoba\\_1\\_7063156.html](https://cordopolis.eldiario.es/cordoba-hoy/anos-ciudad-cordoba_1_7063156.html)

<sup>13</sup> Su nombre lo tiene la céntrica calle de la ciudad conocida popularmente como calle Nueva, y que desde 2015 cuenta con una estatua suya, algo escondida en una zona situada en la parte posterior del templo romano de la citada calle, esculpida por Marco Augusto Dueñas.

<sup>14</sup> <https://www.unaventanadesdemadrid.com/otras-comunidades/cordoba-i.html>



salvo Alcolea), así pues, es difícil comprender que se obvie la parte de historia anterior a la romanización, a no ser que demos más importancia al suelo romano por ser el que ha conformado el casco histórico declarado Patrimonio de la Humanidad y por tanto de más relevancia urbanística y turística.



2. Izquierda: Corduba prerromana y Corduba romana republicana; centro derecha, detalle del plano actual del centro de la ciudad donde ambas están integradas.

Parece posible que a la vez que se construía esta Corduba republicana se edificase el puente<sup>15</sup> (de unos 331 metros de largo por 9 de ancho), único sobre el río que tuvo la ciudad durante dos milenios<sup>16</sup>. Si bien, extramuros se construirá, en época del emperador Tiberio (14 al 37 d. C.), el puente sobre el arroyo Pedroche, que restaurado aún perdura<sup>17</sup>, pero sin ser puesto en valor.



3. Puente Romano.



4. Puente romano del arroyo Pedroche.

<sup>15</sup> <https://www.arqueocordoba.com/historia/romana/republicana/>

<sup>16</sup> [https://cordobapedia.wikanda.es/wiki/Puente\\_Romano](https://cordobapedia.wikanda.es/wiki/Puente_Romano)

<sup>17</sup> <https://www.notascordobesas.com/2010/03/puente-romano-sobre-el-arroyo-pedroche.html>

Corduba, se ve inmersa en los últimos enfrentamientos de la Segunda Guerra Civil<sup>18</sup> de la República Romana (49-45 a. C.) entre los descendientes de Pompeyo y Julio César. Las tropas supervivientes pompeyanas derrotadas en la batalla de Munda, el 17 de marzo del 45 a. C. se refugian en Córdoba, y Julio César pone sitio a la ciudad, que posteriormente toma, siendo arrasada la noche del 22 de marzo: 22.000 de sus habitantes asesinados en represalia dentro de sus murallas por el apoyo de la ciudad al bando rival pompeyano, y otros tantos, o más, según Maraver (1863: 139,) fuera de ellas. Gran parte de sus supervivientes serán esclavizados<sup>19</sup>.

## Periodo Imperial.

La recuperación de la ciudad se vio favorecida, por el nombramiento de la ciudad como capital de la provincia de Hispania Ulterior Bética en el 27 a. C. (que conservará hasta el 298 d. C.) en la reorganización de provincias hispanas del primer emperador de Roma: Octavio Augusto. Así la ciudad inicia un periodo de expansión y monumentalización<sup>20</sup> acorde con su nuevo estatus.



### 5. Corduba entre los siglos I-IV.

En este periodo su población superará los 50.000 habitantes<sup>21</sup> y llegará a poseer más edificios lúdicos que la propia Roma. Se amplía la ciudad hacia el sur, llegando a las

<sup>18</sup> <https://arrecaballo.es/edad-antigua/guerras-civiles-romanas/segunda-guerra-civil-romana-49-44-ac-cesar-contra-pompeyo/#>

<sup>19</sup> <https://www.artencordoba.com/blog/cordoba/corduba-en-la-campana-de-munda/>

Y sobre hallazgos recientes de esta campaña militar:

[https://www.elespanol.com/cultura/patrimonio/20200116/excepcionales-hallazgos-cordoba-guerra-combatio-julio-cesar/459955434\\_0.html](https://www.elespanol.com/cultura/patrimonio/20200116/excepcionales-hallazgos-cordoba-guerra-combatio-julio-cesar/459955434_0.html)

<https://paradigmamedia.org/recuperar-ategua/>

<sup>20</sup> <https://www.arqueocordoba.com/historia/romana/imperial/>

<https://patry33.wordpress.com/2009/11/24/anfiteatro-romano-de-cordoba/>

<sup>21</sup> [https://es.wikipedia.org/wiki/Historia\\_de\\_C%C3%B3rdoba\\_\(Espa%C3%B1a\)](https://es.wikipedia.org/wiki/Historia_de_C%C3%B3rdoba_(Espa%C3%B1a))



orillas del Betis (Guadalquivir). Se construye: el templo de la calle Claudio Marcelo, y frente a él, ladera abajo, un circo (a mediados del siglo I d. C.), parte de cuyos restos aparecieron en el huerto del Palacio de Orive; este circo fue posteriormente abandonado a finales del siglo II (Maraver, 1863: 139), al parecer sustituido por otro; 3 foros<sup>22</sup>; el mayor teatro de Hispania (15 a. C.- 5 d. C.)<sup>23</sup>, ahora bajo el museo arqueológico<sup>24</sup>, con un aforo de 10.000-15.000 espectadores. Extramuros se levantó un anfiteatro (a finales siglo I d. C.) con capacidad para 30.000 a 50.000 espectadores<sup>13</sup>, hoy bajo el rectorado de la universidad, donde también se encontraron en sus inmediaciones 20 lápidas funerarias de gladiadores<sup>25</sup>, probablemente este anfiteatro es el segundo mayor del imperio<sup>26</sup> (sólo superado por el Coliseo de Roma, aunque se duda si era mayor que el de Cartago). Asimismo, la ciudad contaba con la única escuela de gladiadores de Hispania (Ludus Hispanus)<sup>27</sup>. También se han descubierto unas termas en la calle Concepción<sup>28</sup>, y otros elementos indirectos asociados a ellas en la c/ Cruz Conde y en la c/ Amparo, este último consiste en una “Afrodita Agachada”, usualmente asociada a estos edificios y que ahora se conserva en el Museo Arqueológico.



6. El teatro romano bajo el museo arqueológico.

7. Templo en la calle Claudio Marcelo.

La ciudad también contará con un puerto fluvial que, debido al caudal del río al paso por la ciudad, era de embarcaciones de poco calado; y sin embargo llegó a ser una importante vía comercial y de transporte con la capital del imperio. Sus principales productos fueron: el aceite, el vino y los cereales. Desde entonces y durante siglos, la producción de aceite fue la base que sustentó a las élites de la zona, dos datos confirman su importancia: por un lado, el monte Testaccio de Roma, de 35 metros de altura, se hizo con restos de ánforas procedentes en un 80% del triángulo que forman las ciudades de Sevilla, Córdoba y Écija; por otro, en el Alcázar (donde se situaba el puerto) se han encontrado inscripciones de dioses sirios y orientales que indican un

<sup>22</sup> [https://www.eldiadecordoba.es/ocio/Cordoba-romana-ciudades-exclusivas-imperio-romano\\_0\\_1523847925.html](https://www.eldiadecordoba.es/ocio/Cordoba-romana-ciudades-exclusivas-imperio-romano_0_1523847925.html)

<sup>23</sup> <https://www.guiaarqueologicaciudadespatrimonio.org/cordoba-patrimonio-ii>

<sup>24</sup> Teatro romano: reconstrucción en 3D <https://www.youtube.com/watch?v=hefJkCpFTXQ>

<sup>25</sup> [https://sevilla.abc.es/andalucia/cordoba/sevi-anfiteatro-romano-cordoba-espera-regreso-arena-201710190818\\_noticia.html](https://sevilla.abc.es/andalucia/cordoba/sevi-anfiteatro-romano-cordoba-espera-regreso-arena-201710190818_noticia.html)

<sup>26</sup> <http://enigmasdecordoba.blogspot.com/2011/10/la-inmensidad-del-anfiteatro-romano-de.html>

<sup>27</sup> <https://www.artencordoba.com/blog/cordoba/los-gladiadores-cordobeses/> y [https://sevilla.abc.es/andalucia/cordoba/sevi-cordoba-escuela-y-reposo-gladiadores-202106011149\\_noticia.html](https://sevilla.abc.es/andalucia/cordoba/sevi-cordoba-escuela-y-reposo-gladiadores-202106011149_noticia.html)

<sup>28</sup> <https://www.notascordobesas.com/2011/06/termas-romanas-de-la-calle-concepcion.html>

comercio de tipo internacional<sup>29</sup>. También en el río se construye el molino de la Albolafia, localizado en el paraje natural de los Sotos del Albolafia, su aspecto actual pertenece a una reforma del siglo IX; este molino ya aparece en el escudo de la ciudad desde el siglo XIV<sup>30</sup>.

En las vías de salida de la ciudad se instalaron necrópolis, su profusión evidencia la demografía de la urbe<sup>31</sup>, con tumbas monumentales como los dos túmulos circulares recuperados en la Puerta Gallegos<sup>32</sup>, de 12 m de diámetro, a ambos lados de la calzada Corduba-Hispalis (Córdoba-Sevilla), o la tumba de la Puerta Sevilla, más comunes son otros enterramientos más sencillos como las existentes en los Llanos del Pretorio, en los sótanos de la Diputación Provincial<sup>33</sup>, en el Hotel Eurostars, en la c/ Sagunto, o la necrópolis de los Jardines de la Agricultura, donde apareció un sarcófago romano decorado de plomo<sup>34</sup> y otras 35 tumbas.



8. Monumentos y calzada en Puerta Gallegos.

9. Tumba romana en Puerta Sevilla.

Se proveyó la ciudad de una red de acueductos, de los que se conocen tres: el primero fue el Aqua Augusta (luego llamado Aqua Vetus, actualmente llamado Valdepuentes<sup>35</sup>, visible su inicio y tramos en Trasierra<sup>36</sup>, y luego en la misma ciudad un pequeño tramo en la Glorieta de Santa Beatriz<sup>37</sup>, y existen otros tramos descubiertos en obras<sup>38</sup>. Posteriormente, se construye el Aqua Nova Domitiana Augusta, al noreste de la ciudad y que pasaba por el puente del arroyo Pedroche<sup>39</sup> (imagen 4). A finales del siglo I d.C.

<sup>29</sup> Datos dl Desiderio Vaquerizo, coordinador del Grupo Sísifo del Área de Arqueología de la Universidad de Córdoba (UCO). En un artículo del periódico ABC Sevilla:

<https://sevilla.abc.es/andalucia/cordoba/20140610/sevi-puerto-fluvial-razon-cordoba-201406101919.html?ref=https%3A%2F%2Fwww.google.com%2F>

<sup>30</sup> [https://es.wikipedia.org/wiki/Molino\\_de\\_la\\_Albolafia\\_\(C%C3%B3rdoba\)](https://es.wikipedia.org/wiki/Molino_de_la_Albolafia_(C%C3%B3rdoba))

<sup>31</sup> <http://www.tarraconensis.com/cordoba/necropolis.html>

<sup>32</sup> Reconstrucción 3d puerta gallegos [https://www.youtube.com/watch?v=N0\\_W6-pR3MU](https://www.youtube.com/watch?v=N0_W6-pR3MU)

<sup>33</sup> <https://www.notascordobesas.com/2011/07/la-tumba-monumental-del-palacio-de-la.html>

<sup>34</sup> [https://historia.nationalgeographic.com.es/a/descubren-sarcofago-romano-plomo-cordoba\\_9866](https://historia.nationalgeographic.com.es/a/descubren-sarcofago-romano-plomo-cordoba_9866)

<sup>35</sup> Investigación: [http://www.traianvs.net/pdfs/2010\\_07\\_ventura.pdf](http://www.traianvs.net/pdfs/2010_07_ventura.pdf)

<sup>36</sup> <https://www.adesalambarrar.com/index.php/lugares-de-interes/2231-acueducto-de-valdepuentes>

<sup>37</sup> [https://es.wikipedia.org/wiki/Acueducto\\_de\\_Valdepuentes\\_\(C%C3%B3rdoba\)](https://es.wikipedia.org/wiki/Acueducto_de_Valdepuentes_(C%C3%B3rdoba))

<sup>38</sup> <https://www.diariocordoba.com/cordoba-ciudad/2019/09/12/nuevos-restos-acueducto-romano-36151949.html>

<https://www.diariocordoba.com/cordoba-ciudad/2015/01/18/hospital-averroes-integrara-metros-acueducto-37124230.html>

<sup>39</sup> <http://www.tarraconensis.com/cordoba/puentes.html>



se erige el denominado *Fontis Aureae Aquaeductus* cuyos restos son visitables en la actual estación de autobuses<sup>40</sup>.



10. Inicio del acueducto de Valdepuentes.



11. Tramo de Valdepuentes cerca de Medina Azahara.



12. Tramo en la glorieta de Santa Beatriz



13. Tramo del *Fontis Aureae* en la estación de autobuses.

En lo concerniente a la vida privada, se conservan restos de cisternas romanas domésticas en los Jardines de Vallellano<sup>41</sup>. En la sala de mosaicos del Alcázar se pueden observar los recuperados de una domus romana situada en la Plaza de la Corredera, y fechados entre los siglos II y III<sup>42</sup>; y también un sarcófago del s. III profusamente tallado en un solo bloque de mármol<sup>43</sup>. Otro mosaico, y también parte de la muralla romana en la c/ Ronda de los Tejares 22. Restos de domus se localizan en el Hotel Palacio del Bailío de la calle Ramírez de las Casas Deza 10-12 y otra en el Palacio Fortaleza de los Marqueses de El Carpio (calle San Fernando)<sup>44</sup>; una villa en la c/ Algarrobo<sup>45</sup> (siglos II-III) y los polémicos restos visibles en el oratorio de la Mezquita<sup>46</sup>.

<sup>40</sup> <https://viatorimperi.es/cordoba/>

<sup>41</sup> [https://cordobapedia.wikanda.es/wiki/Jardines\\_de\\_Vallellano](https://cordobapedia.wikanda.es/wiki/Jardines_de_Vallellano)

<sup>42</sup> <https://alcazardelosreyescristianos.cordoba.es/?id=623>

<sup>43</sup> [Sarcófago romano - Alcázar de los Reyes Cristianos | Visita Virtual \(cordoba.es\)](https://www.alcazardelosreyescristianos.com/visita-virtual-cordoba-es)

<sup>44</sup> <https://bajolamiradadecordoba.blogspot.com/2016/05/la-casa-fortaleza-de-los-marqueses-del.html>

<sup>45</sup> <https://www.guiaarqueologicaciudadespatrimonio.org/cordoba-itinerario-ii>

<sup>46</sup> <https://www.publico.es/sociedad/desvanece-mito-basilica-cristiana-debajo-mezquita-cordoba.html>



14. Restos de una domus en el hotel Palacio del Bailío.



15. Restos de una villa romana en la c/ Algarrobo.

## Periodo bajo imperial.

En una fecha aún no concretada de finales del siglo IV Córdoba dejará de ostentar la capitalidad de la Bética, coincidiendo con una época de crisis generalizada del imperio por las invasiones bárbaras<sup>47</sup>. En consonancia, la ciudad perdió parte de sus equipamientos<sup>48</sup>, y muchos monumentos se convirtieron en materia prima de nuevas edificaciones. Se abandonan zonas suburbanas extramuros y aumenta la importancia

<sup>47</sup> <https://tuscienciasociales-teodosio.blogspot.com/2011/11/938-cordoba-romana.html>

<sup>48</sup> <https://www.arqueocordoba.com/historia/tardoantigua/bajoimperial/>



del sector meridional intramuros cercano al río; donde se concentrará el poder civil y religioso (complejos civil y episcopal). Destaca la construcción durante este periodo del complejo hallado en la zona de Cercadilla, identificado como el Palacio de Maximiano Hercúleo<sup>49</sup>, César desde el 285, cuando Diocleciano lo nombró coemperador durante la diarquía (285-293); y luego Augusto de Occidente desde el 286 al 305, miembro de la primera tetrarquía de emperadores desde el 293<sup>50</sup> al 310<sup>51</sup>.



16. Maqueta de Cercadillas.



17. Restos del Palacio junto a la estación del AVE.

## Periodo visigodo<sup>52</sup>.

La entrada de los bárbaros en Hispania en el 409 (suevos, vándalos y alanos) inicia un periodo convulso en el que la ciudad, como otras de la Bética, conserva y lucha por su independencia. Saqueada por los vándalos ya en el 411, asediada por Agila en el 550 sus rebeldes ciudadanos lo derrotan, sitiada sin éxito en el 568 por Atanagildo. Sufrir así las consecuencias de la inestabilidad y las luchas entre bizantinos y visigodos, si bien, como explica Gómez (2013: 53-65), la conquista de su territorio solía ser efímera, por sus ansias autonomistas, tomándola éstos definitivamente bajo su dominio en el 572 aprovechando Leovigildo la lucha entre aquéllos y los persas. Arquitectónicamente, se destaca las intervenciones por estos avatares en la muralla de la ciudad, que es reparada en varios tramos y algunas de sus puertas cegadas, y la construcción del complejo sobre el que se edificará el posterior alcázar andalusí<sup>53</sup>.

## Periodo Emiral (756-929), 8 emires (Qurtuba).

Debido a que la inestabilidad en el reino visigodo era endémica, la conquista musulmana de la península iniciada en el 711 fue rápida. Desembarcados en Gibraltar el 27 de abril, toman Córdoba (la ciudad se entrega para salvar la vida de sus habitantes) en octubre. En el 716 es elegida la capital de Al-Ándalus, un califato dependiente de Damasco. En el 756, Abderramán I proclama el Emirato (omeya) Independiente de Córdoba, iniciando un nuevo cambio de la imagen de la ciudad. Comienza en el 785 la reforma del Alcázar, y en el 786 la construcción de la Mezquita aljama, ampliada

<sup>49</sup>Vídeo: <https://www.youtube.com/watch?v=ZwOsrtmMvjY>

Construcción estación AVE y descubrimiento del palacio:

[https://www.youtube.com/watch?v=E\\_Fee98DFoU](https://www.youtube.com/watch?v=E_Fee98DFoU)

<sup>50</sup> <https://es.wikipedia.org/wiki/Diocleciano>

<sup>51</sup> <https://es.wikipedia.org/wiki/Tetrarqu%C3%ADa>

<sup>52</sup> Vídeo de Academia Play: "Al-Ándalus: del reino visigodo al Califato de Córdoba". En:

[https://www.youtube.com/watch?v=iRvKC\\_-FfUE](https://www.youtube.com/watch?v=iRvKC_-FfUE)

<sup>53</sup> <http://www.arqueocordoba.com/historia/tardoantigua/visigoda/>

después por sus sucesores. Entre los años 840-848, Abderramán II, extiende hacia el río la sala de oración.



18. Eje cronológico del islam y al-Ándalus.

En el 818 se produjo la revuelta del arrabal de Saqunda, que fue arrasado y se prohibió edificar en su suelo<sup>54</sup>. Sus habitantes fueron duramente reprimidos y los que no perecieron fueron expulsados. Algunos de ellos, tras un periplo por el norte de África, tomaron Creta y fundaron un Emirato en pugna con el Imperio Bizantino durante unos 135 años, hasta que éstos los exterminaron en 961.

Se desarrolla una apertura a la experimentación tecnológica y a los avances científicos, que bien puede ejemplificarse en el proto-humanista Abbas Ibn Firnás (810-887), que, en el 875, protagonizó el primer intento de vuelo, breve pero exitoso, hecho que se conmemora en la ciudad desde 2011 con el puente que lleva su nombre y simula unas alas gigantes<sup>55</sup>.

## Periodo Califal (929-1031), 12 califas.

Abderramán III, proclama el Califato omeya de Al-Ándalus en el 929. Esta es la etapa de mayor esplendor de su periodo islámico, reflejada en sus edificaciones; de ella dirá canonesa Horosvitha de Gandersheim que era la “joya del mundo” (Nicolle, 2011:12). La ciudad superó los 250.000 habitantes en el 935 y los 400.000 en el año 1.000<sup>56</sup>, si bien hay quien eleva la cifra hasta el millón<sup>57</sup>. Manda construir entre el 936 y 940, a 8 Km. al oeste de la capital, la ciudad palatina de Medina Azahara<sup>58</sup>, su sede oficial. Actualmente excavada en una décima parte<sup>59</sup>. Dos caminos la comunicaban con Córdoba: el de los Nogales, y el de las Almunias<sup>60</sup>, y en cada uno se conserva un puente: el de los Nogales en aquél y el de Cantarranas en éste. Mejoró el Alcázar y erigió unos baños para su uso privado (Baños Califales de la Plaza de los Santos Mártires). Obró el norte de la Mezquita aljama, ampliando su patio y levantando un nuevo alminar.

Alhakén II, realiza (961-966) una nueva ampliación hacia el sur de la Mezquita aljama, con el *mihrāb* y la *maqsurā* actuales, que contiene la decoración más suntuosa<sup>61</sup>. En su reinado se pavimentó, alcantarilló y dotó de alumbrado nocturno a la ciudad en su

<sup>54</sup> <https://www.artehistoria.com/es/contexto/la-revuelta-del-arrabal>

<sup>55</sup> [https://sevilla.abc.es/andalucia/cordoba/sevi-abbas-firnas-padre-aviacion-califato-cordoba-adelanto-seis-siglos-vinci-202101150710\\_noticia.html?ref=https:%2F%2Fwww.google.com%2Fhttps://aviaciondigital.com/abbas-ibn-firnas-pionero-aviacion/](https://sevilla.abc.es/andalucia/cordoba/sevi-abbas-firnas-padre-aviacion-califato-cordoba-adelanto-seis-siglos-vinci-202101150710_noticia.html?ref=https:%2F%2Fwww.google.com%2Fhttps://aviaciondigital.com/abbas-ibn-firnas-pionero-aviacion/)

<sup>56</sup> [https://es.wikipedia.org/wiki/Califato\\_de\\_C%C3%B3rdoba](https://es.wikipedia.org/wiki/Califato_de_C%C3%B3rdoba)

<sup>57</sup> <https://www.artencordoba.com/blog/cordoba/la-ciudad-de-millon-de-habitantes/>

<sup>58</sup> <https://www.youtube.com/watch?v=iPICS2pQ720>

<sup>59</sup> <http://www.arqueocordoba.com/historia/medieval/madinat-al-zahra/>

<sup>60</sup> <http://puertadeosario.blogspot.com/2009/01/el-puente-del-camino-de-los-nogales.html>

<sup>61</sup> Mezquita 3D año 1000 y construcción: <https://www.youtube.com/watch?v=WsoedDeidu0>



totalidad<sup>62</sup>. Se tiene por un reinado de tolerancia, cualquiera podía ascender al funcionariado por meritocracia sin importar su religión, se promocionaron las ciencias y las letras, y creó una biblioteca con más de 400.000 volúmenes de todas las ramas del saber, con un taller de copistas.



19. Medina Azahara, a la dcha. en diagonal fuera de la muralla, la mezquita principal. 20. Puente de Cantarranas.



21. Puente andalusí del arroyo de los Nogales.

22. La Mezquita-Catedral vista desde el norte.

Almanzor (939-1002), poder real durante el reinado de Hisham II, realiza la tercera y última ampliación de la Mezquita en el 988<sup>63</sup>, con lo que conseguía dotarla de una superficie total de 23.400 m<sup>2</sup>, unas 1.300 columnas y una capacidad de 40.000 personas. La dotó de un sistema de recogida de aguas de sus cubiertas que se canaliza hasta un gran aljibe bajo el patio de los naranjos<sup>64</sup>, situado a 6 m. de profundidad, con unas dimensiones totales de 16x16 m. aprox. y una altura de 11, compuesto por 9 salas

<sup>62</sup> [Alhakén II - Wikipedia, la enciclopedia libre](#)

<sup>63</sup> <https://www.mezquitadecordoba.org/ampliaciones-mezquita.html>  
<https://www.youtube.com/watch?v=h6RBGuDnqmw&t=159s>

<sup>64</sup> [https://cordopolis.eldiario.es/cultura/secreto-mejor-guardado-patio-naranjos-sistema-evacuacion-agua-lluvia-mezquita\\_1\\_7113785.html](https://cordopolis.eldiario.es/cultura/secreto-mejor-guardado-patio-naranjos-sistema-evacuacion-agua-lluvia-mezquita_1_7113785.html)

<https://www.notascordobesas.com/2010/02/el-aljibe-de-almanzor-del-patio-de-los.html>

de 5x5 m. comunicadas por arcos y con una capacidad para 700 m<sup>3</sup> de agua. Se estudia hacerlo visitable<sup>65</sup>.



23. Entrada practicada al aljibe.

24. Interior del aljibe.

25. Planos del aljibe.

Almazor también mandó edificar una nueva ciudad palatina: Medina Alzahira<sup>66</sup> entre 979-987, aún no localizada<sup>67</sup>, en donde se instaló. Al igual que Medina Azahara, fue saqueada y destruida en el 1009<sup>68</sup>, en la guerra civil que llevó al fin del califato y a la división de éste en 1031 en los primeros Reinos de Taifas. Como ejemplo, durante los meses de junio y julio de 1010, Córdoba sufrió el saqueo de tropas catalanas en retirada tras su derrota en la batalla del río Guadiaro; fue un expolio de tal magnitud que bajó el precio del oro en el norte peninsular, sur y sureste de Francia; financió la construcción de su incipiente flota para el desarrollo mercantil de los condados catalanes<sup>69</sup>.

En 1086 se inicia la invasión almorávide de la península y Córdoba será conquistada en 1091, en la tercera de sus tres campañas. Como represalia al apoyo de los cristianos de Al-Ándalus a una expedición de Alfonso I el batallador por tierras musulmanas; Córdoba, como Sevilla y Granada, perderán su comunidad mozárabe (cristianos de origen hispano-visigodo) que serán deportados a Marruecos en 1126 (García, 2012: 45). Posteriormente, la presión de los almohades hace colapsar al imperio almorávide (en la década del 1140-1150) y durante esta crisis se dividen las posesiones almorávides de la península en los segundos reinos de Taifas; periodo de inestabilidad durante el cual Córdoba es conquistada por los almohades, pero también tomada temporalmente por la corona de Castilla entre 1146 y 1148. En 1162, el primer califa almohade convierte Córdoba en la capital de su imperio, como forma de dotarse de legitimidad. Se construye toda una alcazaba al oeste del Alcázar<sup>70</sup>, conocido como Castillo Viejo de la Judería, y otras fortificaciones en puntos clave de la ciudad, como el recinto en la cabecera del puente.

<sup>65</sup> <https://www.abc.es/20100718/cordoba/cabildo-estudia-hacer-visitable-20100718.html>

<sup>66</sup> <https://www.youtube.com/watch?v=kgEgGscappg>

<sup>67</sup> [https://sevilla.abc.es/andalucia/cordoba/sevi-medina-alzahira-ciudad-almazor-nuevos-datos-sobre-ubicacion-avivan-debate-202104061530\\_noticia.html](https://sevilla.abc.es/andalucia/cordoba/sevi-medina-alzahira-ciudad-almazor-nuevos-datos-sobre-ubicacion-avivan-debate-202104061530_noticia.html)

<sup>68</sup> [https://es.wikipedia.org/wiki/Medina\\_Alzahira](https://es.wikipedia.org/wiki/Medina_Alzahira)

<sup>69</sup> <https://www.lasnuevemusas.com/la-cataluna-naciente-financiada-la-cordoba-califal/>

<sup>70</sup> <http://www.arqueocordoba.com/historia/medieval/tardoislamica/>



## Período bajomedieval cristiano a hoy.

La noche del 23 de diciembre de 1235 (o 24 de enero siguiente, aún no se ha clarificado) tropas de nobles almogávares disfrazados de árabes toman la zona de cultivos amurallada de la Axerquía, por la denominada desde entonces como puerta del Colodro, por el apellido del primer soldado que puso el pie en la ciudad. Luego se dirigen al sur a abrir las puertas del Sol o Martos, Baeza, Andújar y Plasencia, que tomarán los nombres del origen de los soldados; los andalusíes se refugian en la Medina y los cristianos quedan dueños de la Axerquía y piden ayuda al rey de Castilla Fernando III. Con el apoyo real, la Medina se rinde el 29 de junio de 1236.

Desde entonces los centros de culto musulmanes se reconvertirán en cristianos. La mezquita se consagra a culto cristiano, como catedral en 1238 y se le irán añadiendo capillas integradas en el edificio con el paso de los años. Las dos grandes zonas amuralladas de la ciudad, ahora llamadas Villa y Axerquía, se dividirán a su vez en otras siete (collaciones) cada una de ellas adscrita a una parroquia que les dará nombre, serán 14 iglesias de nueva construcción, algunas sobre restos islámicos que se conservan hoy. Se las conoce como Iglesias Fernandinas, por su fundador, que hacía méritos para ser considerado santo, de ahí el apodo de Fernando III de Castilla (el Santo). Aún permanecen 9, 4 ya no existen y una está desacralizada<sup>71</sup>.



26. El minarete árabe de San Nicolás.



27. Iglesia de S. Miguel, puerta lateral mudéjar.



28. San Lorenzo, interior, tras el arco el minarete, izq. rosetón mudéjar.



29. Exterior S. Lorenzo, entrada del minarete.



30. Exterior S. Lorenzo campanario (alminar).



31. Campanario (alminar en su base) Iglesia de Santiago.

<sup>71</sup> Son las iglesias actuales de: en la Axerquia: la Magdalena (desacralizada), Santiago, San Pedro, San Lorenzo, Santa Marina y San Andrés; en la Villa: San Nicolás, San Miguel, Santa María y San Juan.



32. Interior iglesia Santiago.

33. Iglesia S. Juan de los Caballeros.

34. Torre de la Malmuerta.



35. Torre de la Calahorra.

36. Sinagoga.

En 1262, Miguel Díaz de Sandoval, funda el convento de Santa Clara<sup>72</sup>, sobre una mezquita, edificada a su vez sobre la antigua basílica visigótica de Santa Clara, del siglo VI, y que conserva otro alminar; fue el primer cenobio de carácter femenino tras la toma cristiana, otro monumento más descuidado pese a algunos intentos de restaurarlo<sup>73</sup>.

En el 1315 se edifica la actual sinagoga judía, una de las 3 que quedan de esta época. Sin embargo, esta convivencia acabará en el 8 y 9 de junio de 1391, cuando se produjo el asalto a la judería; tras epidemias, malas cosechas y el vacío de poder por la primera guerra civil castellana, la ciudad se contagió de las revueltas antisemitas que recorrían otras ciudades europeas y que en Sevilla habían prendido días antes. Pocos judíos escaparon a la muerte o la conversión forzosa. Desde entonces, apenas habrá judíos en Córdoba<sup>74</sup>, el barrio será reorganizado y repoblado en torno a una nueva iglesia, San Bartolomé, que es actualmente, uno de los mejores ejemplos de arte mudéjar junto a la Sinagoga y Capilla Real de la Mezquita-Catedral.

<sup>72</sup> [https://es.wikipedia.org/wiki/Convento\\_de\\_Santa\\_Clara\\_\(C%C3%B3rdoba\)](https://es.wikipedia.org/wiki/Convento_de_Santa_Clara_(C%C3%B3rdoba))

[https://sevilla.abc.es/andalucia/cordoba/sevi-santa-clara-convento-abandonado-tiene-escrita-historia-cordoba-201902240913\\_noticia.html](https://sevilla.abc.es/andalucia/cordoba/sevi-santa-clara-convento-abandonado-tiene-escrita-historia-cordoba-201902240913_noticia.html)

<sup>73</sup> [https://sevilla.abc.es/andalucia/cordoba/sevi-santa-clara-convento-abandonado-tiene-escrita-historia-cordoba-201902240913\\_noticia.html](https://sevilla.abc.es/andalucia/cordoba/sevi-santa-clara-convento-abandonado-tiene-escrita-historia-cordoba-201902240913_noticia.html)

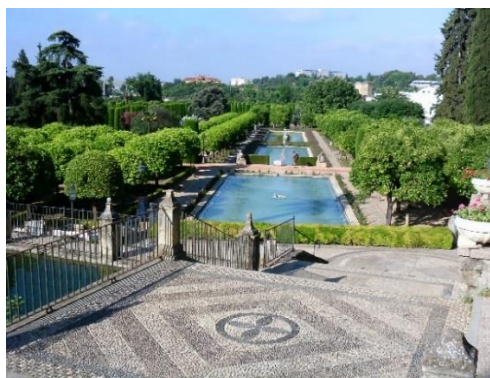
<sup>74</sup> <https://www.artencordoba.com/blog/cordoba/motines-en-cordoba-el-robo-de-la-juderia-en-1391/>  
[https://es.wikipedia.org/wiki/Revuelta\\_antijud%C3%ADa\\_de\\_1391](https://es.wikipedia.org/wiki/Revuelta_antijud%C3%ADa_de_1391)





37. Alminar del convento. 38. Patio del convento y restos aparecidos durante la última restauración.

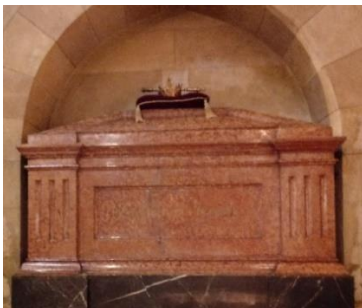
En el 1328 se construye, por parte de Alfonso X el sabio el alcázar de los Reyes Cristianos, sobre el solar del arrasado Palacio Califal<sup>75</sup>. El nuevo edificio será residencia real; centro de operaciones desde 1478 de los Reyes Católicos para la conquista del reino de Granada, y donde recibirán a Colón en 1486, en sus jardines, cuyos estanques aún son alimentados por las conducciones romanas, existe una estatua conmemorativa.



39. Alcázar: salón de los mosaicos

40. Alcázar: Jardines.

En 1342, Alfonso XI rey de Castilla ordena la construcción de la Real Colegiata de San Hipólito, que conmemora su victoria contra los benimerines en la batalla del Río Salado (1340). Hoy están en ella, su tumba y la de su padre Fernando IV.



41. Tumba de Fernando IV.

42. Interior de la Colegiata.

43. Tumba de Alfonso XI.

<sup>75</sup> <https://www.turismodecordoba.org/alcazar-de-los-reyes-cristianos>

En 1368, en el contexto de la guerra civil de Castilla (1366-1369<sup>76</sup>) tiene lugar la Batalla del Campo de la Verdad, en la que el comandante de las tropas del bando de los Trastámara, Alonso Fernández de Córdoba fue acusado de querer rendir la ciudad, preguntado pública por su madre sobre esta cuestión, le respondió que en el campo se sabría la verdad, de ahí el nombre de la batalla, también conocida como batalla de los piconeros<sup>77</sup>, por la ayuda que recibió de éstos y en general de los ciudadanos, pues conocidas eran las intenciones de Pedro I de represaliarlos y arrasar la ciudad<sup>78</sup> por el apoyo a Enrique de Trastámara. El rey de Granada<sup>79</sup> Mohamed V<sup>80</sup>, aliado de Pedro I, al recibir la noticia de la derrota, dijo que se le amargó la cena. Así tenemos de estos hechos el nombre en la ciudad de dos barrios (Campo de la Verdad, Polígono de la Amargacena) y una calle (Batalla de los Piconeros). Al año siguiente el rey restaura el puente, destruidos dos arcos tras la salida de los defensores, para no tener otra opción que la victoria o la muerte; y la Torre de la Calahorra, afectada en el sitio, cuya edificación original fue ordenada construir por Octavio Augusto. Se edifica entre los años 1404-1408, la Torre de la Malmuerta sobre una torre anterior musulmana.

En 1523, se inicia la construcción de la catedral en el interior de la Mezquita, una basílica cruciforme renacentista de estilo plateresco. El minarete original, el primero de Occidente<sup>81</sup>, hubo de ser encajonado dentro de otro renacentista entre 1593 y 1617 por los efectos destructivos de una tormenta, alcanza los 55 metros y es aún el edificio más alto de la ciudad.

En 1578, el sacerdote Andrés de las Roelas, afirma que recibe varias apariciones del arcángel San Rafael (nombre que significa medicina de Dios) que le comunica que él salvaría a la ciudad de la peste que la asolaba, y que será el guardián de Córdoba, además le revela dónde se pueden hallar los restos de San Acisclo y Santa Victoria, patronos de la ciudad, que hoy se encuentran en la iglesia de san Pedro. Desde entonces se han erigido (actualmente hay 11) diversos triunfos del arcángel, normalmente consistentes en una estatua que lo representa sobre una columna<sup>82</sup>.

En 1560 se construye el actual Palacio de Orive, en cuyos jardines que ocupan una amplia zona central de la ciudad y donde han aparecido restos de su primer circo romano. Su mismo arquitecto realiza desde 1564 la iglesia de la Compañía (nombre popular, por construirla la Orden de la Compañía de Jesús).

Felipe II ordena construir en 1570 las Caballerizas Reales sobre un lateral de los jardines del Alcázar; donde actualmente se realizan, espectáculos ecuestres en su patio y exposiciones en las cuadras. Y para conmemorar la celebración de las Cortes en su visita a Córdoba al año siguiente, se reconstruyó la Puerta del Puente, su reforma de 1929 dotándola del mismo aspecto interior que exterior (salvo la decoración y placa

<sup>76</sup> <https://archivoshistoria.com/pedro-enrique-guerra-civil-castellana/>

<sup>77</sup> <https://www.cordobaviva.com/ES/actividad/origen-del-campo-de-la-verdad---batalla-de-los-piconeros/575/permanente>

<sup>78</sup> <https://bajolamiradadecordoba.blogspot.com/2011/02/la-batalla-del-campo-de-la-verdad-y-el.html>

<sup>79</sup> [https://cordobapedia.wikanda.es/wiki/Campo\\_de\\_la\\_Verdad](https://cordobapedia.wikanda.es/wiki/Campo_de_la_Verdad)  
<https://www.diariocordoba.com/zoco/2019/06/30/campo-36190225.html>

<https://www.artencordoba.com/blog/cordoba/la-batalla-del-campo-la-verdad/>

<sup>80</sup> Contingente Pedro I:

[https://helvia.uco.es/xmlui/bitstream/handle/10396/7012/braco20\\_1927\\_2.pdf?sequence=1&isAllowed=y](https://helvia.uco.es/xmlui/bitstream/handle/10396/7012/braco20_1927_2.pdf?sequence=1&isAllowed=y)

<sup>81</sup> [https://viajes.nationalgeographic.com.es/a/viaje-a-curiosidades-mezquita-cordoba\\_16001/5](https://viajes.nationalgeographic.com.es/a/viaje-a-curiosidades-mezquita-cordoba_16001/5)

<sup>82</sup> [https://es.wikipedia.org/wiki/Triunfo\\_de\\_San\\_Rafael\\_\(C%C3%B3rdoba\)](https://es.wikipedia.org/wiki/Triunfo_de_San_Rafael_(C%C3%B3rdoba))

conmemorativa) configura su aspecto actual, por la que recibe el popular nombre de “arco del triunfo”.



44. Iglesia de la Compañía y Triunfo.



45. Palacio de Orive, a la dcha. el acceso a sus jardines.

La expulsión de los moriscos decretada por Fernando III, se inicia en Córdoba el 6 de febrero de 1610, afectando a 4.500 de ellos de la ciudad. La calle Moriscos recuerda el lugar donde se les agrupó antes de su salida<sup>83</sup>.



46. Cerámica de la Rambla en las Caballerizas.



47. Puerta del Puente.

En 1683 se construyó la plaza de la Corredera, la única plaza mayor cuadrangular de Andalucía se ha utilizado tanto para celebrar corridas taurinas como para juegos de caña (de ahí su nombre y los de calles aledañas), conforma un rectángulo semirregular de 113 metros de largo y 55 metros de ancho.

<sup>83</sup> <https://www.cordobapatrimoniodelahumanidad.com/historia.php>





48. Plaza de la Corredera.



49. Casa romana bajo la plaza de la Corredera.

Tras años de epidemias (1649-1650), sequías y mal gobierno, que dieron lugar a sucesos como el motín del hambre o del pan de 1652<sup>84</sup>, la población de Córdoba se reduce hasta los 20.000 habitantes en 1.700, y con ello cunde una actitud de derrotismo que contrasta con la antigua mentalidad de su pasado<sup>85</sup>.

El 13 de junio de 1808, tras la batalla en el puente de la cercana Alcolea, las tropas francesas del general Dupont saquean la ciudad de Córdoba durante 3 días, incautándose de más de 10 millones de reales. Tras ser derrotados aquellos en Bailén, el ayuntamiento y otras instituciones solicitan al vencedor, el general Castaños, la restitución de lo robado, sin embargo, éste dijo que sólo se devolverían los objetos de culto cristiano<sup>86</sup>. El 23 de enero de 1810 la ciudad vuelve a ser tomada por los franceses al mando del general Víctor, la retendrán en su poder hasta su salida el 4 de septiembre de 1812<sup>87</sup>. Bajo la administración afrancesada se promueven políticas de higiene y embellecimiento de la ciudad; como llevar los cementerios al extrarradio aprovechando los provisionales que ya existían, aumentar sus paseos, ampliar el Paseo de la Victoria y crean los Jardines de la Agricultura, limpieza diaria de las casas, servicio de recogida de basuras y dotarla de alumbrado. Confeccionarán en 1811 el primer plano de la ciudad, conocido como el plano de los franceses<sup>88</sup>.

La insurrección de los generales Prim y Topete durante la revolución de “La Gloriosa” tiene su capítulo final, el 28 de septiembre de 1868, cuando el general sublevado Serrano derrota a las tropas realistas en el puente de la cercana Alcolea, provocando el fin del reinado de Isabel II y dando comienzo al periodo conocido como Sexenio Democrático (1868-1874).

A principios del siglo XX, Córdoba inicia su recuperación demográfica, a la que no sigue en paralelo la correspondiente económica. Actualmente cuenta con 326.298 habitantes, dato de 2020<sup>89</sup>, la doceava ciudad de España en número de habitantes y la tercera de Andalucía<sup>90</sup>, y cuenta con el cuarto término municipal más extenso de España (1255,24 Km<sup>2</sup>) y el mayor de Andalucía, ocupando el 9% de la provincia, e incluye además de la capital de la provincia a 6 pedanías y una entidad local menor.

<sup>84</sup> [https://es.wikipedia.org/wiki/Mot%C3%ADn\\_del\\_hambre\\_de\\_C%C3%B3rdoba\\_\(1652\)](https://es.wikipedia.org/wiki/Mot%C3%ADn_del_hambre_de_C%C3%B3rdoba_(1652))

<sup>85</sup> [https://es.wikipedia.org/wiki/Historia\\_de\\_C%C3%B3rdoba\\_\(Espa%C3%B1a\)](https://es.wikipedia.org/wiki/Historia_de_C%C3%B3rdoba_(Espa%C3%B1a))

<sup>86</sup> [https://es.wikipedia.org/wiki/Saqueo\\_de\\_C%C3%B3rdoba\\_\(1808\)](https://es.wikipedia.org/wiki/Saqueo_de_C%C3%B3rdoba_(1808)).

<sup>87</sup> [https://cordobapedia.wikanda.es/wiki/Guerra\\_de\\_la\\_Independencia](https://cordobapedia.wikanda.es/wiki/Guerra_de_la_Independencia)

<sup>88</sup> [https://cordobapedia.wikanda.es/wiki/Guerra\\_de\\_la\\_Independencia](https://cordobapedia.wikanda.es/wiki/Guerra_de_la_Independencia)

<sup>89</sup> [https://es.wikipedia.org/wiki/C%C3%B3rdoba\\_\(Espa%C3%B1a\)](https://es.wikipedia.org/wiki/C%C3%B3rdoba_(Espa%C3%B1a))

<sup>90</sup> <https://libretilla.com/ciudades-mas-grandes-espana/>



## 6. Análisis de webs oficiales.

### 6.1. La web del ayuntamiento de Córdoba.

La web CORDOBA SPAIN es la web del IMTUR, Instituto Municipal de Turismo de Córdoba, institución creada por el ayuntamiento para la promoción y fomento del turismo de la ciudad. Estamos entonces en el nivel local de la Administración.

Se va a describir el contenido de aquellas páginas pertinentes al objeto de estudio: la imagen de la ciudad de Córdoba que la web proyecta.

#### 6.1.1. Página inicial de CORDOBA SPAIN<sup>91</sup>.

En mi última entrada a la web compruebo que siguen pudiendo obtenerse estas imágenes alternas en la cabecera:



50. Primera captura de la parte superior de la página inicial.

Hoy 12-0-2021, tres meses después de la finalización del Festival de los Patios de Córdoba 2021 sigue apareciendo una imagen parcial del cartel promocional de su pasada edición en la que se celebraba sus 100 años de vigencia. Esta falta de actualización puede corresponder a la estrategia de promoción de los patios de Córdoba durante todo el año que ya se anunciaba en el plan turístico del ayuntamiento de la ciudad 2014-2016.



51. Segunda captura de la parte superior de la página inicial.

<sup>91</sup> <https://www.turismodecordoba.org/>

La otra imagen de cabecera es una vista parcial de la ciudad, tomada desde el lado sur de la orilla del río, en el que aparece la Mezquita Catedral en el centro, el Seminario Mayor de San Pelagio en primer término a la izquierda y la puerta del puente a su lado, conformando así una postal de la ribera derecha del río a la altura del Puente Romano.

En la parte baja de esta primera página, hay otras ocho imágenes:



52. Captura del cuadro de fotos de la parte inferior de la página inicial.

Numerándolas de izquierda a derecha y de arriba abajo, se puede observar que la mitad de ellas repite la misma promoción de las localizaciones de las imágenes de cabecera. Así tenemos que: las fotografías 5 y 8, son fotografías realizadas desde una posición similar a la segunda imagen de cabecera; la 6, es del interior de la Mezquita-Catedral, punto central de esa misma captura. Y los patios de Córdoba, repiten en la fotografía 3.

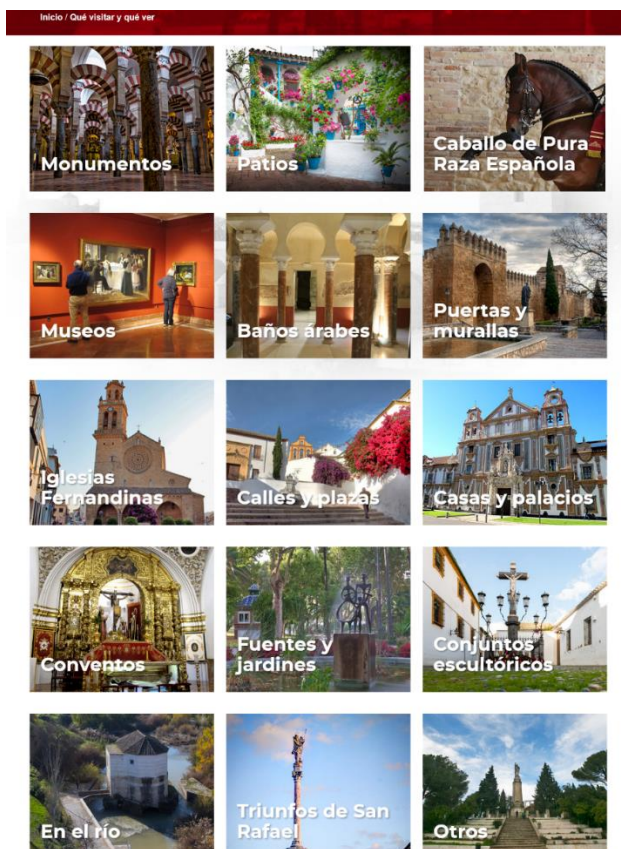
La fotografía 1, pertenece al Alcázar de los Reyes Cristianos; la 2 a la ciudad palatina de Medina Azahara, la 4 es del interior de la Sinagoga y la 7 es de la Cuesta del Bailío, un lugar céntrico de la ciudad.

De las 10 fotos de esta página principal, salvo la 5 de este último grupo, en la que aparece el Puente Romano, cuya construcción pudo ser contemporánea a la fundación romana de la ciudad (171 a. de C. aproximadamente) muestran un patrimonio posterior al año 786; y es esa foto la única que muestra el pasado romano de la ciudad. Todas hacen referencia, con mayor énfasis sobre la Mezquita y resto de patrimonio que la Unesco ha destacado de Córdoba (la ciudad de Medina Azahara, la Fiesta de los Patios y el casco histórico de la ciudad) en sus cuatro inscripciones de la Lista de Patrimonio Mundial; siendo la primera ciudad en conseguir dicho número<sup>92</sup>, un marco que implica una valoración de los monumentos respecto a otros y tiene su incidencia en el turismo y el número de visitas.

<sup>92</sup> <https://www.cordobapatrimoniodelahumanidad.com/unesco.php>

### 6.1.2. Página QUÉ VISITAR Y QUÉ VER<sup>93</sup>.

En esta página tenemos 15 apartados.



53. Captura de la página QUÉ VISITAR Y QUÉ VER.

- Monumentos. Esta sección se analizará más detenidamente en el siguiente punto, pues creo que, junto con algunas secciones de esta página, que podrían estar allí incluidas, son la parte que más concierne al estudio.
- Patios. Tiene 3 secciones: el concerniente al centro de interpretación de éstos; el referente al Palacio de Viana: un monumento de importancia en varios apartados patrimoniales y que aquí es relegado a exponente de los patios cordobeses; y la última sección que explicita algo que se formula en el plan de turismo 2014-2016 del ayuntamiento, que los patios deben ser promocionados como un reclamo turístico durante todo el año y no sólo durante dos semanas en mayo.
- Caballo de pura raza española. Este apartado se expone la importancia de Córdoba en el sector de la doma equina de pura raza. En cuatro secciones se hila esta cuestión con la historia califal y romana, y con el edificio de las Caballerizas Reales (fundadas en 1572), anexo al Alcázar y donde se celebran espectáculos ecuestres.
- Museos. Esta sección cuenta con 21 entradas, en las que tienen cabida museos, centros de arte e incluso el jardín botánico de la ciudad. Vuelven a aparecer el centro de interpretación de la fiesta de los patios de Córdoba y el palacio de

<sup>93</sup> <https://www.turismodecordoba.org/que-visitar>

- Viana, en éste se reitera la importancia de sus 12 patios para con su fiesta, pero por fin se menciona la importancia de las colecciones que atesora.
- Baños árabes. Es destacable que tengan una sola sección, en donde aparecen: los baños del Alcázar<sup>94</sup> y los baños de Santa María<sup>95</sup>, ambos de la época califal.
  - Puertas y murallas. Este apartado tiene 11 secciones, que tratan de una forma simple algunos de los tramos más importantes de las murallas de la ciudad, y las puertas que aún se conservan. Es remarcable que exista esta referencia, a pesar de su simpleza y de la falta de una visión de conjunto y más rigor, pues las murallas tenían una longitud en conjunto de más de 8 kilómetros y en ellas se puede rastrear la huella de las civilizaciones que ocuparon la ciudad. Son un elemento singular que dividió a la ciudad en tres recintos conforme su evolución precisaba ampliaciones, tanto para su defensa como para la protección frente a las crecidas del río<sup>96</sup>.
  - Iglesias Fernandinas: este apartado nos introduce en las 11 iglesias de las 14 que el rey Fernando III de Castilla, apodado el Santo, mandó construir como núcleos de la repoblación y reorganización cristiana de la ciudad tras su conquista en 1236. Destacar que la primera entrada propone una ruta turística para su visita y ofrece un plano para realizarla.
  - Plazas y calles. Aquí se nos proponen 20 lugares de visita que todos se incluyen en el casco histórico de la ciudad; aquí de nuevo se sigue la recomendación del plan turístico para fomentar la visita turística desde la Mezquita-Catedral al resto de las zonas aledañas. La penúltima entrada, tiene una imagen equivocada, para la Plaza del Cardenal Salazar, se exhibe una vista del Puente Romano y la Calahorra; algo que se repite en varias entradas de los siguientes apartados.
  - Casas y Palacios. Son 29 entradas de lugares en su mayoría no visitables., de los que 5 no tienen foto propia; lo que le da a esta sección un aspecto poco profesional.
  - Conventos. Tiene 13 secciones para otros tantos edificios, de las cuales 6 no ofrecen, de nuevo, una imagen al menos de su fachada.
  - Fuentes y Jardines. 24 entradas de las que 7 carecen de foto propia. Por tratar de destacar fuentes, se reiteran lugares aparecidos, por ejemplo, en el apartado de Plazas.
  - Conjuntos escultóricos. 29 entradas en su mayoría de personajes relevantes para la ciudad en diferentes ámbitos, aunque no faltan las alegorías y una de temática cristiana. Nuevamente, faltan las imágenes para 8 entradas.
  - En el río. Son 4 entradas para antiguos molinos conservados en el río (uno de ellos, el molino de Martos es un museo, el Museo Hidráulico, por lo que repite de nuevo aquí) y una más, la última para el paraje protegido, reserva de flora y fauna, de Sotos de la Albolafia.
  - Triunfos. Esta entrada, de un tipo de escultura idiosincrática de la ciudad, tiene una única entrada para enumerar las 11 esculturas de este tipo que se conservan. Todas consisten en una representación del arcángel San Rafael, en la tradición custodio de Córdoba, generalmente situado sobre una columna de una altura considerable. Hay dos fotos: una del triunfo que está en centro del Puente Romano, sin columna, y otra del localizado junto a la Puerta del Puente, éste sí, sobre una columna y que alcanza en total los 27 metros de altura<sup>97</sup>.
  - Otros. Esta sección tiene 21 apartados muy heterogéneos, pero que casi en su totalidad recogen un patrimonio moderno, en buena parte asociado al culto católico y perteneciente al casco histórico: iglesias, teatros, ermitas, santuarios,

<sup>94</sup> <http://www.arqueocordoba.com/historia/medieval/califal/>

<sup>95</sup> <https://www.artencordoba.com/banos-arabes-santa-maria-cordoba/>

<sup>96</sup> <https://www.murallasciudadespatrimonio.org/cordoba>

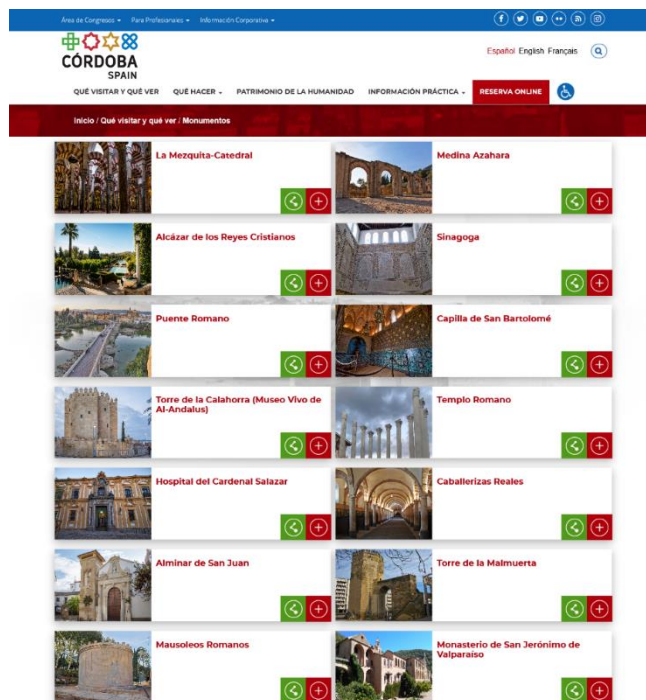
<sup>97</sup> [https://es.wikipedia.org/wiki/Triunfo\\_de\\_San\\_Rafael\\_\(Puerta\\_del\\_Puente\)](https://es.wikipedia.org/wiki/Triunfo_de_San_Rafael_(Puerta_del_Puente))



un cementerio y el yacimiento arqueológico de la romana Ategua. Tres de las secciones no tienen foto propia.

### 6.1.3. Página MONUMENTOS.

Si en la página QUÉ VISITAR Y QUÉ VER<sup>98</sup>, seleccionamos en la imagen MONUMENTOS, para entrar en detalle sobre ella.



54. Captura página MONUMENTOS.

Observamos una nueva página con 14 propuestas, que aparecen en el siguiente orden:

- La Mezquita-Catedral. Periodos islámicos emiral y califal (786-987).
- Medina-Azahara. Periodo califal (936-940)
- Alcázar de los Reyes Cristianos. Fortaleza cristiana (1328).
- Sinagoga. Templo judío (1314-1315).
- Puente Romano. Periodo romano republicano (siglo I a. de C.)
- Capilla de San Bartolomé. Templo cristiano, referente en el arte mudéjar (siglos XI-XV).
- Torre de la Calahorra (Museo vivo de Al-Ándalus). Sucesivas remodelaciones desde una romana original de Octavio Augusto.
- Templo Romano.
- Hospital del Cardenal Salazar.
- Caballerizas Reales.
- Alminar de San Juan.
- Torre de la Malmuerta.
- Mausoleos Romanos.

<sup>98</sup> <https://www.turismodecordoba.org/monumentos>

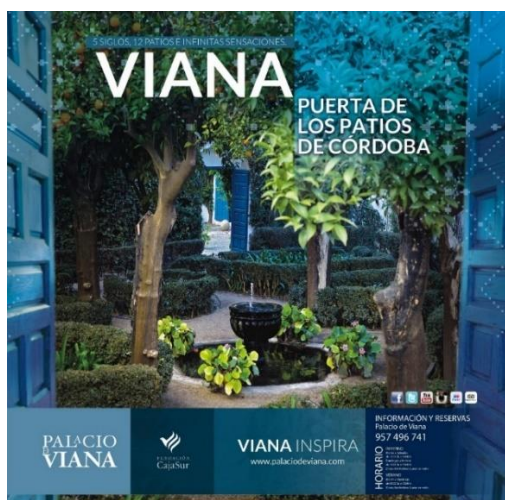
- Monasterio de San Jerónimo de Valparaiso.

Estas 14 sugerencias, salvo Medina-Azahara y el monasterio de San Jerónimo, se encuentran dentro del casco histórico de Córdoba; dentro del cerco que conformaba la antigua muralla romana, ampliada en la época imperial hasta el río, o anexo a este recinto: así sería el caso del Puente Romano y la Calahorra en sentido sur, y el Alcázar de los Reyes Cristianos y las Caballerizas reales en sentido sureste. Sin embargo, este marco amurallado no aparece citado en esta sección, cuando conformaba un perímetro de 2650 metros<sup>99</sup> antes de la comentada ampliación, y que en amplias secciones se conserva restaurada pese a la demolición de amplias secciones y puertas. Así pues, la mayoría de las propuestas quedan enmarcadas en el casco histórico reconocido por la Unesco.

De estos 14 monumentos, 5 ya aparecían destacados en la página de inicio.

#### 6.1.4. Una reflexión sobre la web CÓRDOBA SPAIN.

Siguiendo a Ardèvol y Lanzeni (2014) y tomando como dato la propuesta del observatorio de turismo consignada en el plan de turismo de la ciudad de Córdoba 2014-2016, en esta web no se esconde la búsqueda de la diferencia, sino que se persigue siguiendo las directrices de dicho plan. Allí se conmina a promocionar la Mezquita con punto de partida de un turismo que debe ser luego direccionado al resto del casco histórico, y de la misma forma, la fiesta estacional de los Patios de Córdoba, como apoyo al mismo, puesto que los patios están muy distribuidos por todo el callejero de ese conjunto, deben pasar a ser un producto cultural para todo el año. Así pues, como punto de anclaje, es notoria la presencia de las imágenes Mezquita-Catedral y los Patios en la web, ambos patrimonio diferencial de la ciudad. Y es destacable en este sentido que un edificio singular como el Palacio de Viana, sea promocionado como “puerta de los patios de Córdoba”, anexado así casi exclusivamente por la anexión de sus 12 patios a ese imaginario propuesto; estos sí, visitables todo el año.



55. Publicidad del Palacio de Viana de Córdoba.

<sup>99</sup> [https://es.wikipedia.org/wiki/Murallas\\_de\\_C%C3%B3rdoba](https://es.wikipedia.org/wiki/Murallas_de_C%C3%B3rdoba)

## 6.2. La web de la Diputación Provincial de Córdoba.

La *web* [cordobaturismo.es](https://www.cordobaturismo.es)<sup>100</sup> es la *web* del Patronato Provincial de Turismo de Córdoba dependiente de la Diputación Provincial de Córdoba. Así pues, nos situamos en el nivel provincial de la Administración.



56. Captura de la cabecera de la página principal de [cordobaturismo.es](https://www.cordobaturismo.es).

Bajo su logo, nos encontramos varias pestañas, e inmediatamente más abajo un *scroll* de imágenes, que ya refleja el alcance provincial de la página; son 5 foto enlaces, de los cuales 3 se refieren a Córdoba: el programa de actividades para septiembre<sup>101</sup>, Medina Azahara, Mezquita-catedral; los otros dos refieren a yacimientos romanos en pueblos de la provincia: Torreparedones (Baena), Fuente Álamo (Puente Genil). Es decir, en la cabecera, se destaca el pasado musulmán para la capital, y el romano para los pueblos; obviando el que posee también la misma Córdoba.

En la pestaña, “Qué visitar”, seleccionamos monumentos.



57. Captura de la cabecera de la sección “Monumentos” de “Qué Visitar” en [cordobaturismo.es](https://www.cordobaturismo.es).

<sup>100</sup> <https://www.cordobaturismo.es/>

<sup>101</sup> Accedo a la web el 14/09/2021.

Inicialmente se ofrecen 3 recomendaciones, 1 para Córdoba: de nuevo la Mezquita-catedral, y dos para pueblos. Se ofrecen 3 guías turísticas (hay más en la web, que es un recurso destacado de ella), 2 para Córdoba y 1 para la provincia en general; las 3 sobre patrimonio monumental.

Más abajo, existe la posibilidad, y la uso de aplicar el filtro por municipios. Para Córdoba nos ofrece 98 propuestas, 41 de los foto-enlaces no tienen foto y tras el enlace llevan a una página con poco más que la que se ofrece antes del salto de página (dirección, foto y teléfono, cuando así se consigna). Así pues, lo que esta pestaña de monumentos ofrece es una simple relación de datos de lugares, que no precisaban de los últimos enlaces que no añaden más información que la que aparece al filtrar. El monumento Puerta del Puente, aparece con su nombre popular: Arco del Triunfo. Dentro de esta lista no aparecen Museos. Para ver las propuestas, tendríamos que utilizar dentro de la pestaña "Qué visitar" la opción museos y de nuevo filtrar por municipios, que para Córdoba dice ofrecer 14 propuestas, aunque sólo aparecen 10, la mayoría en edificios históricos. Así pues, esta es la *web* que ofrece el listado más exhaustivo de todas las *webs* oficiales estudiadas, si bien sus propuestas carecen de información salvo una foto, su, nombre, dirección y teléfono; y no en todos los casos.

Analizando más estas 108 propuestas, tenemos que 35 son lugares de culto cristiano (incluyendo la catedral): 23 iglesias, 7 conventos, 1 colegiata, 1 capilla, y dos entradas sobre Ermitas (la denominada Ermitas de Córdoba agruparía a 7 ermitas). Hay que recordar que 10 de ellas, son las denominadas Fernandinas y se construyeron sobre mezquitas, en algunas de las cuales se pueden observar aún restos.

Cita como monumento las Murallas de la ciudad y tiene otras 5 entradas para sus puertas (Puerta del Puente, de Sevilla, de Almodóvar, Arco del Portillo y del Colodro), destacable la mención de la del Colodro, de la que quedan restos que apenas se elevan del suelo, con unas placas explicativas vandalizadas. Asimismo, se citan puntos fuertes de la misma como la Torre de la Malmuerta y la Casa de los Marqueses del Carpio.

Se citan 4 jardines y 6 plazas, que como no se incluye ninguna reseña no se puede saber qué criterio se siguió para citarlas. También son citadas 3 calles, de las más populares: del Pañuelo, Cabezas, de las Flores.

### **6.2.1. Un apunte sobre la web del Patronado Provincial de Turismo.**

Se podría resumir el contenido que ofrece la *web*, al menos en lo concerniente a nuestros propósitos, en listas nominativas de recursos que aparecen sin reseñar y muchos sin ni siquiera fotografía. No obstante, son lista que tienden a la exhaustividad. Del total de monumentos presentados destaco que la práctica totalidad se enmarca dentro del casco histórico, que algo más de un tercio son edificios de culto cristiano y que no aparece la mención de los restos de época romana de la importancia reseñada en la historia arriba presentada, la mayoría fuera del casco histórico: necrópolis, anfiteatro romano, cisternas de *domus*, canalizaciones de agua, y prerromanos como los restos de la urbe turdetana en el Parque Cruz Conde; y dentro del mismo casco histórico: teatro (aparece, sin embargo, el museo arqueológico que lo tiene debajo pero sin citarlo), termas, mosaicos de las *domus* del interior).

Como se muestra, existen numerosas referencias a monumentos, museos y casas que tienen relacionadas con la religión, las citadas para el cristianismo, pero también la musulmana y la judía. Si bien de su presencia no se sigue una prueba de la supuesta tolerancia religiosa o cultural que será discutida más adelante.



### 6.3. La web de la Junta de Andalucía.

La web “Andalucía” de la Empresa Pública para la Gestión del Turismo y del Deporte de Andalucía, S.A. Consejería de Turismo y Deporte de la Junta de Andalucía<sup>102</sup>; que así misma se establece, al final de la página, como “Punto de encuentro entre viajeros y profesionales del turismo o los viajes. Un excepcional escaparate para todo lo relacionado con el turismo y los viajes en Andalucía”; tiene en la parte central de su página principal, unos enlaces fotográficos a cada una de las secciones de las ocho provincias que componen la comunidad. La imagen del enlace de la sección Córdoba es la misma que la de la cabecera de su página: la imagen del puente con la entrada del puente y a mezquita al fondo, que evoca el escudo histórico de la ciudad. Nos situamos en el nivel autonómico.



58. Captura de la cabecera de la sección dedicada a Córdoba en andalucia.org.

Abre el texto la calificación de Córdoba como la capital de la España musulmana, si bien cita. en el apartado referente a la Historia, que tartésicos y oretanos se disputaron sus tierras durante el Paleolítico. En el centro, encontramos 6 propuestas que aglutinan 800 enlaces variados (monumentos, alojamientos, senderismo, agencias de viajes, gastronomía, establecimientos comerciales) a los que se puede acceder de forma independiente más abajo, de forma algo engorrosa (cada vez que sales de un enlace vuelves al inicio, y son 62x8); así pues, mucho mejor utilizar los filtros y existe alguna errata (en Conocer Medina Azahara, la foto principal es del Alcázar de los Reyes Cristianos), inmediatamente a continuación existe un *scroll* de 11 imágenes y un vídeo, de aquellas 1 vuelve a ser la imagen del puente romano, dos son de la Mezquita-catedral (bosque de columnas y minarete) y otra de Medina Azahara.

Concretando en el patrimonio de Córdoba capital, de las 6 propuestas temáticas, dos incluyen el de la capital

- Córdoba y la Zona del Guadalquivir<sup>103</sup>.

<sup>102</sup> <https://www.andalucia.org/es/inicio>

<sup>103</sup> <https://www.andalucia.org/es/cordoba-y-la-zona-del-guadalquivir>

- Córdoba y su entorno<sup>104</sup>.

A pesar de estos agrupamientos, sigue siendo mejor utilizar los filtros como se mencionará, pues los problemas en estas propuestas siguen siendo los mismos que en la página principal. Así, para buscar la información relevante para el trabajo realizo 3 filtraciones en la página de Córdoba (comprobando que en las distintas selecciones temáticas se obtiene la misma información, pero de forma más complicada). Utilizaré 3 filtros para abarcar el patrimonio, abarcaré más edificios y lugares de interés, pero de otra forma no se incluiría patrimonio que aparece en denominaciones como “museos” u “otras visitas”.

Filtro 1. Municipio: Córdoba, Tipo de recurso: Visitas, Subtipo de Recurso Monumentos.

Se obtienen 15 enlaces fotográficos, son:

- Alcázar de los Reyes Cristianos.
- Palacio de la Merced (sede de la Diputación Provincial de Córdoba).
- Templo Romano (c/ Claudio Marcelo).
- La Sinagoga.
- Monumento a Maimónides (judío sefardí médico, astrónomo, rabino y filósofo)
- Museo del Cobre (creo que es una errata que aparezca aquí, y luego por Museos, no posee foto).
- Palacio de los Marqueses de Viana (promocionado como puerta de los Patios de Córdoba).
- Puerta del Puente.
- Monumento a los enamorados (amantes de la época califal).
- Conjunto Arqueológico medina Azahara.
- Puerta de Almodóvar.
- Enclave Arqueológico de Cercadilla. Quiero destacar la redacción de la página dedicada a este lugar pues contiene frases que creo ocultan o al menos maquillan la destrucción llevada a cabo en este lugar. Se trata de la afirmación de que este espacio puede ser “perfectamente visionado desde los aparcamientos de RENFE y por las calles aledañas” y que “Existe señalética por todo el recorrido”. Es imposible que sea totalmente visible desde los citados aparcamientos, del que también nombran como “fastuoso palacio”, cuando esos aparcamientos de pago (y la estación del AVE para la que se hicieron) se construyeron destruyendo el complejo, y por los demás lados, las verjas que protegen los restos están a una distancia considerable como para apreciarlos. Además, cuando se dice que existen señales “por todo el recorrido” oculta el estado de abandono y la menor entidad de los restos que quedaron tras las obras: un tercio del original (las fuentes más generosas hablan de un 50%).
- Enclave de Ategua (en la pedanía de Santa Cruz).
- Triunfo de San Rafael (foto sólo del situado junto a la Puerta del Puente).
- Mezquita de Córdoba (se omite que a la vez es una catedral, algo que ni la web local ni provincial hacen, conocida la importancia que la dualidad de uso en el tiempo ha podido tener para que haya perdurado hasta hoy).

Filtro 2. Municipio: Córdoba, Tipo de recurso: Visitas, Subtipo de Recurso: Museos. Existen 13 enlaces fotográficos, son:

- Museo Arqueológico y Etnológico de Córdoba (no se menciona que bajo él se encuentra el Teatro Romano).

<sup>104</sup> <https://www.andalucia.org/es/cordoba-y-su-entorno>

- Casa Andalusí.
- Casa Sefarad.
- Museo Julio Romero de Torres.
- Museo Torre de la Calahorra – Museo vivo de Al-Ándalus.
- Museo del Cobre (enlace repetido, apareció como Monumento).
- Museo de Bellas Artes.
- Museo del Guadamecí Omeya (dinastía que gobernó en Al-Ándalus).
- Museo Taurino.
- Museo de Paleobotánica (situado en el Molino de la Alegría, un edificio histórico situado en el interior del espacio que abarca el Jardín Botánico de la ciudad).
- Sede Institucional y área de gestión integral Medina Azahara.
- Conjunto Arqueológico Medina Azahara (repetido, apareció como Monumento).
- Centro de creación contemporánea de Andalucía (C3A).

Filtro 3: Municipio: Córdoba, Tipo de recurso: Visitas, Subtipo de recurso: Otras Visitas. Ahora son 28 enlaces fotográficos:

- Baños califales.
- Capilla Mudéjar de San Bartolomé.
- Plaza de Toros Los Califas.
- Las Ermitas.
- Caballerizas Reales.
- Plaza de las Tendillas.
- Calleja de las Flores.
- Plaza de la Corredera.
- Casa del Guadamecí Omeya (repetido en Museos).
- Santuario de Nuestra Señora de la Fuensanta (sin foto)
- Puente Romano de Córdoba.
- Posada del Potro - Centro de flamenco Fosforito.
- Molino de La Albolafia.
- Sede institucional y área de gestión integral Medina Azahara (enlace repetido en Museos).
- Iglesia de La Magdalena.
- Iglesia de Santa Marina.
- Iglesia de San Lorenzo.
- Cristo de los Faroles – Plaza de los Capuchinos.
- Plaza Colón (sin foto).
- Iglesia de San Nicolás de la Villa.
- Centro de Arte Rafael Botí.
- Casa Góngora.
- Fundación Cajasol.
- Centro de Arte Pepe Espaliú.
- Casa Árabe de Córdoba.

Hay que citar que aparte de estos filtros puedan ser encontrado en la web enlaces a otras propuestas que bien podrían haber sido incluidas en ellos: Palacio de exposiciones y congresos (antiguo Hospital Mayor de San Sebastián), la Oficina de Turismo de Córdoba - Centro de Recepción de visitantes, que además del servicio de información que oferta, posee en su interior, entre otros elementos destacables restos de la antigua muralla de la ciudad, Sotos del Albolafia, Sendero Vereda de Trasierra (foto del puente de los Nogales), y el Festival de los Patios de Córdoba.

Un añadido interesante a las imágenes de la ciudad es el que se puede obtener en esta web si utilizamos el filtro: Municipio: Córdoba. Tipo de recurso: Restaurantes.

Obtenemos 55 foto-enlaces. En esas imágenes apreciamos cómo además de las comunes imágenes de platos del restaurante, fachada y terraza del negocio, o el interior de mesas dispuestas; tenemos la de ofrecer el patio interior cordobés, como si ofrecieran también algo de ese patrimonio inmaterial en la carta comensal, así lo hacen 8 establecimientos, algunos de los cuales lo explicitan en el nombre (El Patio Andaluz, Patio de la Judería, El Caballo Rojo, El Blasón, Casa Rubio, Patio de María, Gastro taberna La Albahaca; todos dentro del casco histórico), otro más sólo lo hace en su nombre Patio Romano (en el casco histórico); en otros 3 también muestran una temática floral en su foto (Mercado Victoria, Azaire, Castillo de la Albaida; todos fuera del casco histórico), otro más muestra sus vistas de la Mezquita-catedral (Páiri Daeza). Esto sumarían 10 establecimientos que se hacen eco del patrimonio de la ciudad de forma directa y otros 3 de forma más difusa, lo que representa un 18'1 % y un 23'6 % del total respectivamente. Disponer de un patio y así aprovechar el reclamo cultural de la declaración de la UNESCO es probable que sea deseado en la zona del casco histórico, en una gran ciudad puede ser costoso, así los porcentajes pueden parecer pequeños

### 6.2.1. Unas anotaciones sobre la web de la Junta de Andalucía.

De nuevo nos encontramos que la mayoría de las propuestas se encuentran dentro del Casco Histórico de la ciudad, destacando aún más lo que queda amparado en la declaración de la Unesco, al interior del cual también se celebra la Fiesta de los Patios declarado por la misma institución Patrimonio Inmaterial. De los citados que quedan fuera de estos límites, y alejados de ellos, tenemos a Medina Azahara (con dos entradas, ambas repetidas en dos filtros), el museo del Cobre y el Enclave de Ategua, en dos pedanías de la capital (Cerro Muriano y Santa Cruz respectivamente). De los lugares que se citan cercanos al límite del casco histórico de la ciudad tenemos al Museo Paleobotánico y el enclave arqueológico de Cercadilla. A pesar de que hemos subido un peldaño en la administración, se observan notorias ausencias:

- Para ser el cerramiento físico que enmarca el casco antiguo, no se citan las murallas de la ciudad, que fueron objeto de derrumbamiento desde inicios del siglo XX, si bien aún se conservan amplios sectores, y puntos de acceso y refuerzos fortificados.
- Es llamativo que no se citen muchos de los restos romanos que hay en la ciudad, al igual que ocurría en la web provincial, cuando sí se comenta el enclave romano de Ategua, y de nuevo es destacable que no se cite el Teatro que está bajo el Museo Arqueológico, disponiendo éste de su propia entrada en la *web*. y menos aún citar los descubrimientos anteriores a esa época, como la anterior Corduba turdetana, aunque se cite de pasada que tartésicos y oretanos disputaron sus tierras, siendo los turdetanos descendientes de aquellos.
- Tampoco se mencionan los restos descubiertos del barrio musulmán de poniente, en proceso de destrucción para construir la circunvalación de la ciudad, como más adelante se comentará.
- Especialmente destacado también es la selección de plazas (4) y estatuas (2), no por lo que muestran, sino por las muchas otras que dejan de citar, como no existen reseñas de los enlaces, no puede rastrearse aún el criterio seguido para incluir unas y obviar al resto, que es numeroso.

## 6.4. La web del Ministerio de Cultura y Deporte.

A nivel nacional, la web de referencia inicial es la del Ministerio de Cultura y Deporte.<sup>105</sup>



59. Captura de la cabecera de la página principal de culturaydeporte.gob.es.

Dentro de ella la parte que interesa se encuentra en la sección cultura. Y en ella a su vez, la sección Patrimonio cultural. Pese a todo la información que se encuentra en la web es muy general. La vigente normativa legal otorga a las comunidades que así lo soliciten en sus estatutos la competencia exclusiva, a excepción de las que se reserve el Estado o pertenezcan a las entidades locales. En Andalucía la actual Ley del Patrimonio es del año 2007 (Ley 14/2007 de 26 de noviembre). En lo que se refiere al Turismo, todo es más ambiguo, las comunidades autónomas pueden asumir la competencia de su ordenamiento y promoción, pero sólo dentro de su ámbito territorial, (Art. 148.1.18 de la Constitución Española); sin embargo, queda para el Estado la promoción exterior del turismo<sup>106</sup>.

Y todo esto tiene su reflejo en los contenidos de la web. No existe el detalle local que podíamos encontrar en las anteriores analizadas. La información sobre patrimonio existente se reduce a los folletos digitalizados sobre los declarados como patrimonio mundial por la Unesco; y que se pueden encontrar en los enlaces a la izquierda de la ventana de "Cultura"<sup>107</sup>.

Sin embargo, y siguiendo la línea de lo que es competencia estatal, la proyección exterior, podemos encontrar en el enlace Patrimonio del Consejo de Europa<sup>108</sup>, los "Itinerarios culturales".

Hay que destacar, en la presentación de esta iniciativa, el objetivo, entre otros, de facilitar "la conciencia de una identidad común", y más adelante, la cohesión social, éste último, explícitamente reconocido, además de otros, como independiente del interés turístico.

<sup>105</sup> <https://www.culturaydeporte.gob.es/portada.html>

<sup>106</sup> Sobre las competencias en Patrimonio y Turismo puede consultarse: <https://apuntes-turismo.blogspot.com/2013/09/la-competencia-administrativa-sobre-el.html>

<sup>107</sup> <https://www.culturaydeporte.gob.es/cultura.html>

<sup>108</sup> <https://www.culturaydeporte.gob.es/cultura/patrimonio/patrimonio-consejo-europa.html>



60. Captura de la cabecera de la "Presentación" de los Itinerarios Culturales en culturaydeporte.gob.es.

En esta misma página, si se utiliza la pestaña "itinerarios", podemos acceder a las 24 propuestas. La tercera trata "El legado Andalusí", concretado en un mapa de rutas, lo circunscribe a la región de Andalucía. Al-Ándalus excedía el territorio de esta comunidad, la información de este itinerario lo cita, pero el mapa lo reduce a ella, a pesar de mostrar enlaces a Portugal y Murcia.



61. Mapas de las rutas del Itinerario "El legado Andalusí".

Así pues, en esta *web*, la información patrimonial ofrecida es de carácter general, más interesante es la promoción turística al exterior. Y algo similar se puede encontrar si se accede al organismo nacional encargado de la protección del patrimonio histórico estatal, el Instituto del Patrimonio Cultural de España<sup>109</sup>.

<sup>109</sup> <https://ipce.culturaydeporte.gob.es/presentacion.html>

## 6.5. El plan turístico de Córdoba 2014-2016.

Díaz (2010:34) advierte sobre la opacidad en la red que las instituciones ejercen a través del autocontrol sobre lo que publican. Las líneas a seguir que marca el observatorio de turismo de la ciudad de Córdoba en el plan turístico 2014/2016<sup>110</sup>, se sustentan sobre los 3 recursos que cita como “los únicos identificados como diferenciales para definir el destino de Córdoba” (pág. 8). ¿Es el beneficio económico proporcionado por el turismo el único que dicta la promoción de unos elementos patrimoniales? Los elementos son:

- La mezquita (se obvia que es catedral).
- El casco histórico.
- Los patios.

Con ello hacen referencia a tres de las cuatro menciones que la UNESCO ha destacado como Patrimonio Mundial en la ciudad:

- 1.984 la Mezquita-Catedral (inscripción 313).
- 1.994 el centro histórico (inscripción 313bis, ampliación de la anterior a todo el recinto urbano del interior de las antiguas murallas romanas)<sup>111</sup>.
- 2.012 la Fiesta de los Patios<sup>112</sup> (como patrimonio inmaterial, inscripción 846).
- 2.018 la ciudad califal de Medina Azahara<sup>113</sup> (inscripción 1560).

Es de hacer notar que la web del Instituto Municipal de Turismo de Córdoba, vendiendo de la mejor forma la localidad, también mencione la parte que le corresponde a la ciudad por otras dos inscripciones sobre patrimonio inmaterial, las correspondientes a la Dieta Mediterránea (2013) y al Flamenco (2010)<sup>114</sup>.

Sobre las acciones que proponen, se puede resumir en utilizar a la Mezquita como foco para luego canalizar a los turistas al resto del casco histórico, sobre el que requieren intervenciones físicas e interpretativas, éstas últimas sobre la base de considerar a Córdoba como “Ciudad de las cuatro culturas”. Para los patios se requiere que su oferta deje de ser estacional (antes sólo se podían visitar en mes de mayo, durante la Fiesta de los Patios) a que puedan visitarse todo el año (página 10), algo que actualmente puede realizarse<sup>115</sup>.

No pasa desapercibido que las actuaciones físicas propuestas requieren recursos económicos (cuyo montante económico pasa a detallarse a partir de la página 14) de los que no se beneficiará el patrimonio que queda fuera del casco histórico, al que el plan no contempla dirigir a los turistas.

El concepto “Córdoba, la ciudad de las cuatro culturas” se presenta como el legado del paso de las culturas romana, musulmana, judía y cristiana en su devenir histórico.

<sup>110</sup> <https://www.cordoba.es/cultura-y-ocio/turismo/varias-turismo/plan-turistico-de-cordoba-2014-2016>

<sup>111</sup> <http://whc.unesco.org/en/list/313>

<sup>112</sup> <https://ich.unesco.org/es/RL/la-fiesta-de-los-patios-de-cordoba-00846>

<sup>113</sup> <http://whc.unesco.org/en/list/1560>

<sup>114</sup> <https://www.turismodecordoba.org/cordoba-patrimonio-de-la-humanidad>

<sup>115</sup> [https://sevilla.abc.es/andalucia/cordoba/sevi-patios-cordoba-2021-seran-patios-otono-cordoba-2021-16-recintos-fines-semana-octubre-202109131349\\_noticia.html](https://sevilla.abc.es/andalucia/cordoba/sevi-patios-cordoba-2021-seran-patios-otono-cordoba-2021-16-recintos-fines-semana-octubre-202109131349_noticia.html)



Tanto por las actuaciones económicas planteadas, como por el concepto presentado de 4 culturas, estamos obviando por partida doble, los 2.500 años de presencia turdetana; cultura que no se cita y yacimiento arqueológico que queda fuera del promocionado casco histórico<sup>116</sup>, que es señal de la historia previa de la ciudad antes de la fundación de la romana, y que hizo de Córdoba durante un tiempo, un caso singular de dípolis: coexistencia de dos ciudades una frente a la otra a escasos 750 metros. Ambas ciudades estaban dentro del actual núcleo urbano. Olvidar el pasado prerromano y la ciudad turdetana desde la que sus habitantes migraron a la romana es restar a la ciudad de Córdoba más de la mitad de su historia. Es de hacer notar que en una publicación del mismo ayuntamiento se reconoce que “La Córdoba actual, tal y como la conocemos, es producto de la convivencia, primero y la absorción después del primer asentamiento de la ciudad, la Corduba prerromana” (Córdoba Romana, 2016: 6), aunque no se especifique en dicho lugar su origen pueblo turdetano.

Y como se cita, el legado hay que reorientarlo, la causa que ofrecen son las exigencias del público. Así pues, dar a conocer la Córdoba romana se circunscribe en el plan a actuaciones sobre el Templo de la calle Claudio Marcelo, pero además también en las webs analizadas lado, y salvo los citados casos de las referencias al puente romano, al templo de la calle Claudio Marcelo y los mausoleos de Puerta Gallegos, no se citan en ningún momento otros vestigios de su época como capital de la provincia de la Bética romana, en la que la ciudad fue considerada la Roma de la parte occidental del Imperio. De este periodo existen muchos restos arqueológicos de entidad que no se citan o se hace de forma nominal o forma tendenciosa (caso del yacimiento de Cercadilla en la web de la Junta de Andalucía). Y desde luego otros tantos que quedan ocultos sobre las sucesivas mejoras islámicas y cristianas sobre núcleo romano así:

- Las murallas y puertas del núcleo histórico (Medina o Villa).
- El segundo mayor anfiteatro del imperio Romano que polemiza con el de Cartago por esa posición (30.000 a 50.000 espectadores)<sup>117</sup> y el único en Hispania con una escuela de gladiadores<sup>118</sup>, sus restos descubiertos son visitables en el rectorado de la facultad de Córdoba;
- El mayor teatro de Hispania (10.000 a 15.000 espectadores) y que está situado bajo el actual museo Arqueológico y sólo es mencionado en las últimas líneas de la entrada de este museo<sup>119</sup>.
- Numerosos restos de necrópolis en diversos puntos de la ciudad visitables<sup>120</sup>.
- Termas, bajo un comercio de la calle Concepción<sup>121</sup>.
- Los numerosos restos de tres largos acueductos<sup>122</sup>.
- Los restos del colosal palacio de Maximiano Hercúleo<sup>123</sup>.
- Restos de cisternas domésticas y de villas<sup>124</sup> de las que se han rescatado mosaicos de importancia<sup>125</sup>.

<sup>116</sup> [https://cordopolis.eldiario.es/cordoba-hoy/anos-ciudad-cordoba\\_1\\_7063156.html](https://cordopolis.eldiario.es/cordoba-hoy/anos-ciudad-cordoba_1_7063156.html)

<sup>117</sup> <https://www.arqueocordoba.com/historia/romana/imperial/>

<sup>118</sup> [https://sevilla.abc.es/andalucia/cordoba/sevi-cordoba-escuela-y-reposo-gladiadores-202106011149\\_noticia.html](https://sevilla.abc.es/andalucia/cordoba/sevi-cordoba-escuela-y-reposo-gladiadores-202106011149_noticia.html)

<sup>119</sup> <https://www.turismodecordoba.org/museo-arqueologico-de-cordoba>

<sup>120</sup> <http://www.tarraconensis.com/cordoba/necropolis.html>

<sup>121</sup> <https://www.notascordobesas.com/2011/06/termas-romanas-de-la-calle-concepcion.html>

<sup>122</sup> [Los Acueductos de la Córdoba Romana \(artencordoba.com\)](https://www.artencordoba.com)

<sup>123</sup> <https://sevilla.abc.es/andalucia/cordoba/20150322/sevi-cercadillas-yacimiento-planrenfe-201503212132.html>

<sup>124</sup> <https://www.guiaarqueologicaciudadespatrimonio.org/cordoba-itinerario-ii>

<sup>125</sup> <https://guias-viajar.com/espana/cordoba-visita-alcazar-reyes-cristianos/>



La época visigoda está también ausente, sin embargo, en este caso es de reconocer que fue una época convulsa, de constantes luchas entre visigodos y bizantinos, en la que la ciudad y sus nobles locales defendieron su independencia de ambos. De este periodo quedan pocos restos arqueológicos, lo que no es óbice para que apenas se mencione<sup>126</sup>.

El legado judío se despacha con la promoción de la Sinagoga y, con la creación de la Torre de la Inquisición, como centro de Interpretación de la expulsión de musulmanes y judíos. El musulmán con la Mezquita y comercios de promoción de servicios halal. También en ambos casos se proyecta señalética de los monumentos de ambas culturas que existen dentro del casco histórico. El cristiano, creando el Museo Cofrade. Y el nexo de unión de las cuatro culturas se realiza a partir de un paseo interpretado que una los templos de las cuatro culturas (página 123); si éste es una forma de mostrar una amalgama y coexistencia, parece algo incongruente crear un lugar en Córdoba donde se estudie la expulsión de judíos y musulmanes, un hecho de alcance nacional acaecido ya en la época cristiana, que perpetúa el mito de la tolerancia en Al-Ándalus y la intolerancia tras su desaparición, cuestiones ambas, tolerancia e intolerancia en la Edad Media que García (2012: 42) califica como anacronismo, y trae a colación los episodios de ejecución de cristianos (51 casos documentados) en Córdoba a mediados del siglo IX, y la expulsión de la comunidad cristiana en 1126 de Córdoba, Sevilla y Granada; o el trato diferencial a través de la obligatoriedad del pago de un impuesto especial (yizya) a cambio de permitirles mantener sus creencias (y que también les libraba del servicio de armas en defensa de Al-Ándalus).

A la vista de las intervenciones planteadas parece oportuno citar a Muñoz (2014: 70) “La religión era ahora una parte de las culturas vernáculas, de las identidades colectivas inmemoriales que era preciso rescatar” hablando sobre el despilfarro del dinero público.

Parece una incongruencia justificar las actuaciones en el patrimonio sobre las exigencias de un público, cuando lo que realmente se pretende es reorientar la oferta que se le ofrece a ese público y redirigir sus pasos por determinados lugares de la ciudad.

Así pues, el concepto propuesto parece más que mostrar el legado de la ciudad, quiere construirlo en base, al menos, a un interés turístico, donde la ciudad se venderá con los recursos que cuenta dentro del casco histórico, en el que se concentran tres de las menciones de Patrimonio de la Unesco, y queda fuera del plan turístico a la otra mención (Medina Azahara) y a los numerosos monumentos exteriores a él. Un plan que se restringe a explotar lo que existe y no propone invertir, proteger y los yacimientos que se han descubierto durante proyectos urbanísticos que se citarán más adelante.

---

<sup>126</sup> [Período Visigodo – ARQUEOCÓRDOBA \(arqueocordoba.com\)](http://arqueocordoba.com)

## 6.6. Córdoba en las redes sociales.

En este apartado se analizan las imágenes que comparten los usuarios de los dos grupos de Facebook, más numerosos, que refieren su contenido al patrimonio de Córdoba:

- Córdoba, solo hay una.  
Este grupo privado, tiene 74.300 miembros, es el grupo más numeroso, creado en 2013 y que ha dado lugar a una Asociación Cultural<sup>127</sup>. Su objetivo dice ser potenciar el valor artístico y monumental de la ciudad de Córdoba.  
A día 16 de septiembre, de las últimas 60 imágenes publicadas:
  - 13 son de la Mezquita-Catedral o aparece de forma protagonista, a las que habría que sumar otras 4 en las que comparte encuadre con el Puente Romano.
  - 7 de los Patios y otras 3 de jardines o zonas verdes.

El resto pertenecen al casco histórico de la ciudad (hay un cuadro de Julio Romero de Torres expuesto en su museo) v, salvo las 3 que son de fuera de la ciudad, pero se refieren a puntos de la provincia de Córdoba. Es decir, la práctica totalidad de las fotografías se refieren al Patrimonio Mundial reconocido por la Unesco, con una destacada presencia de la Mezquita-Catedral (21% en solitario, que asciende al 28,33% en las que aparece con el Puente Romano).

En esos mensajes que se comparten, existe un vídeo de National Geographic: “Córdoba, Misterios Ocultos 2019), sobre el legado romano que hace hincapié en el subsuelo de la ciudad Córdoba, en el minuto 8,40 el mismo investigador se sorprende de que la imagen popular de que muestra la cultura musulmana de la ciudad oculta su importante pasado romano. En el 12,00 se habla y muestra una recreación del periodo de dípólis turdetana y romana, y de la existencia de la ciudad previa turdetana en la época de la fundación del núcleo romano y otro de ABC sobre el turismo en Córdoba (2017).

- Córdoba ciudad de las ciudades.  
Es un grupo privado, que cuenta con 17.700 miembros. Creado para la exposición de información sobre
- Corduba (antes se llamaba Córdoba).  
Es un grupo privado que cuenta con 5.200 miembros. Creado el 30 de marzo de 2018.  
También a día 16 de septiembre, se puede observar que de sus últimos 60 publicaciones:
  - 13 también son sobre la Mezquita-Catedral.
  - 4 hacen referencia a los Patios y una más a un rincón verde de la ciudad.
  - El resto de las publicaciones, salvo 4 que exponen lugares de la provincia y 5 que hacen referencia a personajes de la ciudad, pertenecen en su mayoría a lugares o monumentos (se repite el cuadro de Julio Romero de Torres comentado para el grupo anterior) de su casco histórico.

---

<sup>127</sup> <https://www.cordobahoy.es/articulo/cultura/grupos-cordobeses-facebook-cordoba-solo/20200904113926083541.html>

Aunque en este grupo la presencia de la Mezquita-Catedral y de los Patios es menor, alcanzan juntas el 28,33 % de las imágenes, y en conjunto el caso histórico de la ciudad abarca gran parte de ellas.

La promoción de la Mezquita-Catedral y los patios, y a su vez la falta de promoción del pasado romano y turdetano, por parte de las administraciones, parece tener un correlato en las preferencias que los usuarios fotografían y comparten de la ciudad.

Existen otros grupos que también publican imágenes de la ciudad, pero, aunque expresan inquietudes sobre ella, no parecían adecuadas para el estudio:

- Córdoba ciudad de las ciudades, grupo público de 17.700 miembros, pues, aunque dice dar cabida a todo tipo de manifestaciones culturales, históricas y de opinión del Imperio Cordobés, no parece ceñirse a ello (existen noticias de actualidad sobre herencias e impuestos, publicaciones de fuera de la provincia y región, etc.). Entre sus últimas publicaciones existe un vídeo en el que un ciudadano denuncia el estado de abandono del molino de la Albolafia; es constatable hoy la dejación del ayuntamiento en la conservación de toda esa zona que es un espacio natural protegido.
- Córdoba en la retina. Es una comunidad que publica fotos antiguas de Córdoba, y luego en los comentarios las compara con imágenes del mismo lugar actuales. Aunque son interesantes para conocer la evolución de la ciudad se basan en fotos que se conservan, así pues, están limitadas en su libertad de expresar sus preferencias por la ciudad. Así de las últimas 60 publicaciones a 16 de septiembre de 2021, destaca que más de la mitad tengan por tema el callejero de la ciudad ya sea a pie de calle (23 imágenes) o (11 imágenes) fotos aéreas.

## 6. 7. La imagen de Córdoba en los Juegos de Mesa.

Córdoba acoge desde 2006, el Festival Internacional de los Juegos (de mesa) de Córdoba, una feria que se expone durante varios días en el Palacio de la Merced de la ciudad sede de la Diputación Provincial de Córdoba. El evento lo organiza la Asociación Cultural Jugamos Todos (con sede en Córdoba), y dicha actividad es uno de los fines de la asociación<sup>128</sup>. No parece casualidad que los juegos de mesa relacionados con la ciudad y su historia a su vez estén a su vez relacionados con la asociación y el festival. Son:

- Córdoba (2007), diseñado por Reiner Knizia para la ocasión en la que acudió como autor invitado de honor al Festival organizado en el año 2007<sup>129</sup>. El juego fue un proyecto de la asociación Jugamos Todos que fue subvencionado por el Instituto Andaluz de la Juventud (IAJ). Este autor de juegos es doctor en matemáticas por la universidad de Ulm (Alemania), y el juego es descrito como un juego matemático, por lo tanto, el juego podría tener cualquier tipo de ambientación, pero como guiño a la ciudad se tomó la calificada, en su folleto de ambientación histórica, como la era de “máximo esplendor de la ciudad” que fechan entre 756 a 1031, (del emirato independiente al fin del califato de Córdoba) haciendo uso de personajes y emplazamientos de la época, como Medina Azahara, la Mezquita Aljama (actual Mezquita-Catedral o el Molino de la Albolafia).
- Palacio de Viana (2010), diseñado por Jesús Torres Castro, presidente de la Asociación Jugamos Todos actualmente y desde su fundación en 2006, y profesor de física en la Universidad de Córdoba. Ambientado en el siglo XIX, el juego propone competir por la decoración floral de los 12 patios que tiene el Palacio (declarado, como se mencionó más arriba Puerta de los Patios de Córdoba)<sup>130</sup>.
- Patios (2020). Diseñado también por Jesús Torres Castro. Tiene como temática la de los Patios de Córdoba<sup>131</sup>. Propone gestionar la decoración de un patio cordobés para prepararlo para el Festival de los Patios de Córdoba.

---

<sup>128</sup> <https://www.jugamostodos.org/index.php/quienes-somos#NuestrosJuegos>

<sup>129</sup> <https://www.jugamostodos.org/RKCORDOBA/castellano/index.html>

<sup>130</sup> <https://www.jugamostodos.org/PalaciodeViana/>

<sup>131</sup> <https://hotelvader.top/juegos-de-mesa/patios/>

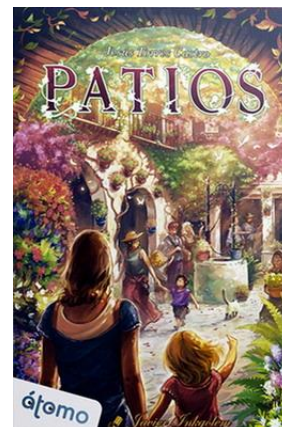




62. Córdoba.



63. Palacio de Viana.



64. Patios.

Así pues, Córdoba está representada en los actuales juegos de mesa modernos, a través de tres juegos que, en términos generales, muestran su pasado musulmán y la fiesta de los patios de Córdoba. Estos productos no sólo se encuentran en tiendas especializadas de juegos modernos, físicas y en línea, sino que también aparecen en los estantes de las tiendas de los monumentos, fue así como encontré el Palacio de Viana, o en tiendas de artesanía; el juego Patios lo localicé en Patios Artesanos (c/ hermanos López Diéguez, 6; de Córdoba).

Dada la difusión mundial de los actuales juegos de mesa modernos, no es nada desdeñable la proyección que brindan a la ciudad; si bien es cierto que, en el caso de Palacio de Viana, tuvo que ser adaptado al mercado de EE.UU. (para ser vendido en la cadena Val-Mart, según me contó el autor) con una temática medieval y ambientado en un castillo, con el nombre Templar<sup>132</sup>, aunque nada impide a un estadounidense hacerse con el original a través de internet.

En las últimas fases de producción y a punto de salir al mercado se encuentra un cuarto juego, Corduba 27 a.C., que se ambienta en la época imperial romana, y solicita de los jugadores la reconstrucción de la ciudad<sup>133</sup>.

<sup>132</sup> <https://boardgamegeek.com/boardgame/137406/templar-secret-treasures>

<sup>133</sup> <https://boardgamegeek.com/boardgame/320446/corduba-27-c>

## 7. El Estatuto de Autonomía de Andalucía.

Realizo la lectura del estatuto compartiendo la posición de Ramírez (2010: 203), que a su vez sigue a Baumann (2994) en la clasificación de los tipos de construcción de la autoidentidad y la alterización. Ramírez califica al Estado de las Autonomías como un sistema segmentario donde los distintos independentismos nacionalistas buscan proseguir el camino del autogobierno sin un estado que los englobe como garante de la unidad e identidad española. Andalucía no cuenta con un idioma sobre el que basar su diferenciación étnica (tiene un dialecto distintivo, pero no un idioma); y parece que el nacionalismo andaluz necesita acudir a la historia para conseguir este objetivo

En la primera lectura del Preámbulo del vigente Estatuto andaluz (Ley orgánica 2/2007), recuerdo la frase de Muñoz: (2014: 89), “[...] hasta las consignas más vacuas de la publicidad palidecen en comparación con los arrebatos poéticos de las introducciones a los estatutos de autonomía.”

Parfraseando los primeros párrafos, se dice que el andaluz es un pueblo con un carácter singular, producto del mestizaje, y que la interculturalidad que expresa en sus hábitos está inscrita en las piedras de su patrimonio. Creo que esas razones hacen al pueblo andaluz tan singular como el resto de los pueblos del mundo. Sin embargo, por lo que se expone para el conocimiento turístico, analizado más arriba, algunas piedras expresan ese carácter más que otras.

Al mismo tiempo desde el inicio se le atribuye al pueblo andaluz estar constituido por una historia milenaria en un ámbito geográfico delimitado, el territorio de la actual Andalucía. Parece que se pretende apropiarse de toda la historia acontecida en las fronteras de un ente sólo real en la división territorial de España desde 1833<sup>134</sup>. Ahora parfraseando a Hobsbawm y Ranger (2002), en la cita de Gutierrez (2008: 90), parece que sigue el camino de las naciones que encuentran (o quiere encontrar en este caso) su origen en el pasado más remoto para aducir su condición natural con más autoridad.

De hecho, dentro del guion de los nuevos nacionalismos que Hobsbawm (íbid.) cita en la introducción de “La invención de la tradición”, enseguida recuerdan las fechas de la invención de los 3 símbolos mediante los que se proclaman la identidad y soberanía: bandera (cuyos colores refieren a banderas de Al-Ándalus, verde omeya, blanco de la victoria; y que el himno se afirma que se recupera de la historia de la región: “vuelve tras siglos de guerra”)<sup>135</sup>, escudo (que enlaza con la mitología griega) e himno, establecidos: éste en 1933, y los dos primeros en 1918.

¿En qué afecta esto al patrimonio de Córdoba, a su proyección y protección?

Abriendo la sección dedicada a Córdoba, la web de turismo de Andalucía califica a Córdoba como la capital de la España musulmana. Para la web del ayuntamiento local, su máximo esplendor fue tras la toma por los romanos (errata histórica, no hubo conquista sino fundación de una ciudad cerca de la turdetana con la que convivió) en el siglo II a.C. y durante el califato musulmán<sup>136</sup>

Sin embargo, la época romana y su legado, como se ha demostrado en los análisis anteriores, no se promociona de la misma forma que la era califal (languidecen los

<sup>134</sup> [https://es.wikipedia.org/wiki/Divisi%C3%B3n\\_territorial\\_de\\_Espa%C3%B1a\\_en\\_1833](https://es.wikipedia.org/wiki/Divisi%C3%B3n_territorial_de_Espa%C3%B1a_en_1833)

<sup>135</sup> [https://es.wikipedia.org/wiki/Bandera\\_de\\_Andaluc%C3%ADa](https://es.wikipedia.org/wiki/Bandera_de_Andaluc%C3%ADa)

<sup>136</sup> <https://www.turismodecordoba.org/cordoba-romana>

yacimientos arqueológicos romanos de Cercadilla y del anfiteatro), aunque parece bastar con mantener el existente y no proteger el que aparece (arrabales musulmanes de Poniente) ni investigar el que aún se sabe que está por descubrir (Medina Alzahira); siendo esta última, como explicase Fabio Amador en la citación anterior sobre el vídeo que protagoniza<sup>137</sup>, la imagen popular de la ciudad. Así una época de supuesta convivencia cultural, concepción anteriormente criticada, la época del califato, con su hegemonía islámica y sus claroscuros, es utilizada ahora para marcar un hecho diferencial de toda Andalucía, como si la pretendida identidad andaluza patrimonializara la época del Al-Ándalus para sí. Sin embargo, en el mismo lugar, el arqueólogo y profesor universitario, Desiderio Vaquerizo<sup>138</sup>, nos dice que “la Córdoba islámica jamás habría tenido la importancia que tuvo si no hubiera bebido de la ciudad romana” (minuto 0,30).

Así en distintos lugares del preámbulo se encuentra esta contradicción constante para construir el que se destaca como carácter singular o personalidad andaluza, en detrimento del acervo multicultural que cita manifestado en su patrimonio cultural tangible e intangible, el que no sirve o se necesita para la reconstrucción identitaria.

Como dice Ramírez (2011: 258), los procesos de etnogénesis necesitan de un material preexistente, depósito de tradiciones, pero es un material que se recupera para una nueva resignificación, la creación del elemento distintivo de la identidad andaluza. Los políticos son los agentes de este proceso de (re)construcción identitaria, al menos en este texto legal, en el que han combinado lo étnico tradicional resignificado con lo burocrático legal.

Como ejemplo de las consecuencias de ideología sobre el patrimonio, se expone a continuación dos casos que, son ejemplo de algo que no es inhabitual las obras que se realizan en el suelo del municipio, cuando requiere remover el terreno con cierta profundidad; pero, más acusado en las obras públicas, cuando por la magnitud de éstas hace que los restos arqueológicos que se descubren no puedan pasar desapercibidos. Se tratarán los casos del yacimiento arqueológico de Cercadilla (así definido en las webs oficiales), y de los arrabales musulmanes de poniente (que ni siquiera he visto citados durante los anteriores análisis de dichas webs); ambos casos traídos a colación por las calificaciones de relevancia que obtuvieron de los expertos que los estudiaron.

## 7.1. El yacimiento arqueológico de Cercadilla o el Palacio de Máximo Hercúleo.

En 1991, durante la construcción de la actual estación de ferrocarril de Córdoba, estación AVE, inaugurada en 1994, aparecieron los restos del enorme palacio de Maximiliano Hercúleo. Un hallazgo que aún desconocen muchos cordobeses y la mayoría de los visitantes de la ciudad<sup>139</sup>, y sigue afectado por la desidia del consistorio. Sobre gran parte de él se construyó la infraestructura causando daños irreparables. Se transmutó el mayor palacio del imperio romano por la promesa de un futuro desarrollo; y así la llegada del AVE a Córdoba fue su sentencia mortal<sup>140</sup>; que los pocos restos visitables no aparezcan en la web de turismo local puede ser debida al deseo que se tiene de olvidar un asunto en el que falla la institución que se debe a su protección. No

<sup>137</sup> El vídeo de National Geographic: “Córdoba, misterios ocultos 2019”.

<sup>138</sup> [https://es.wikipedia.org/wiki/Desiderio\\_Vaquerizo\\_Gil](https://es.wikipedia.org/wiki/Desiderio_Vaquerizo_Gil)

<sup>139</sup> [https://sevilla.abc.es/andalucia/cordoba/sevi-cordoba-romana-sigue-anclada-olvido-desidia-institucional-201908102018\\_noticia.html](https://sevilla.abc.es/andalucia/cordoba/sevi-cordoba-romana-sigue-anclada-olvido-desidia-institucional-201908102018_noticia.html)

<sup>140</sup> [La pérdida del mayor palacio del Imperio Romano de Córdoba a cambio de una... \(cordobabn.com\)](#)

creo justificable de ninguna forma la destrucción de ese patrimonio por la necesidad de implantar exactamente en el centro de la ciudad a una infraestructura que, en casos como Guadalajara, se ha hecho bien lejos de su núcleo urbano.



65. Vista aérea del yacimiento (1992), los edificios y el tren de arriba dan una idea de sus dimensiones.

La premura por disponer de una estación del AVE para la inauguración de la exposición universal de Sevilla del año 1992 parece que condenaron su destino, en el calificado como uno de los mayores desastres patrimoniales de la historia de España. La singularidad de la arquitectura del edificio, aún para el tipo de construcción que era, unido a la igual de singular situación del imperio<sup>141</sup>, hizo posible que Córdoba contase con la residencia de un emperador, aún cuando el poder fuera compartido (primero de forma dual y luego nuevamente dividido en la tetrarquía). Pero no hay que perder de vista que, se encuentra fuera del casco histórico del que se pretendía obtener la declaración de Patrimonio de la Humanidad, ni tampoco pertenece a la época del que ya se obtuvo de la época califal.



66. Imagen de la silueta del palacio de Maximiano sobre el callejero actual.

Aún pervive la polémica, y aún se realizan descargos que justifican la actuación 30 años después, tratando de minimizar la destrucción realizada<sup>142</sup>.

<sup>141</sup> [https://sevilla.abc.es/andalucia/cordoba/sevi-video-descubre-todo-esconde-yacimiento-arqueologico-cercadilla-cordoba-202002120830\\_noticia.html](https://sevilla.abc.es/andalucia/cordoba/sevi-video-descubre-todo-esconde-yacimiento-arqueologico-cercadilla-cordoba-202002120830_noticia.html)

<sup>142</sup> [https://www.eldiadicordoba.es/cordoba/Treinta-polemica-estacion-AVE-Cordoba\\_0\\_1580842251.html](https://www.eldiadicordoba.es/cordoba/Treinta-polemica-estacion-AVE-Cordoba_0_1580842251.html)



Una imagen reconstruida de la ciudad del periodo imperial resume el patrimonio, citado anteriormente, que la ciudad oculta en su subsuelo y que no se promociona.



67. Imagen de la Corduba imperial.

Ocupando la mayor parte de la imagen, está la ciudad amurallada romana que actualmente protege el conjunto histórico<sup>143</sup> declarado de Patrimonio Universal de la Unesco. En el interior de ella queda, de esta época, el teatro (edificación elevada en el centro derecha, y el templo romano de la c/ Claudio Marcelo, a la derecha entre la muralla y el circo. Queda fuera del recinto y de la declaración de la Unesco: el circo, todas las necrópolis que se construían a las afueras de la ciudad como ordenaba el ordenamiento legal, el anfiteatro (edificio elevado arriba a la izquierda) y el palacio de Maximiano Hercúleo, estaría algo más al norte. Abajo a la izquierda se representa el puerto.



68. Localización del Palacio de Maximiano respecto al anfiteatro y comparativa de su tamaño, recuérdese que se baraja la posibilidad de que el anfiteatro de Córdoba pudo ser el 2º mayor del imperio tras el Coliseo de Roma.

<sup>143</sup> Artículo con planos sobre los límites del casco histórico: <https://www.gmucordoba.es/casco-historico/conjunto-historico-de-cordoba>

## 7.2 Los barrios califales de Poniente.

La construcción de la carretera de circunvalación de Córdoba en su sector Occidental, que en esa zona ya no circunvala nada porque la ciudad en su desarrollo ya ha superado esa infraestructura, ha desvelado la existencia de unos arrabales islámicos de gran envergadura. Su aparición podía haber sido calculada con anterioridad, la actual ciudad de Córdoba alberga a algo más de 326.000 ciudadanos (año 2020)<sup>144</sup>, concentrados en viviendas modernas, cuando en la época califal la ciudad alcanzó los 400.000 habitantes en el año 1.000<sup>145</sup>, es lógico suponer que cada vez que se realice alguna construcción que implique remover suelo pueda aflorar restos incluso lejos del casco histórico de la ciudad, y eso implica poder prever esta problemática. Y no se trata de unos restos cualquiera, volvemos a asistir, como el anterior, a algo insólito: el mayor yacimiento medieval de Europa; una destrucción calificada de *arqueocidio* y *memoricidio* planificado<sup>146</sup>.



69 . Vista aérea de los arrabales islámicos en las obras de la Ronda Oeste.

Y no son los únicos yacimientos de este tipo que han sufrido el mismo destino, la Plataforma Ciudadana Salvemos los Arrabales de Córdoba<sup>146</sup> de los casos del Plan Parcial 07, Fontanar, Reina Sofía, Trassierra o Saqunda, en los últimos años. Su explicación que da Ignacio Muñiz, uno de los integrantes de la plataforma, es el resultado de la mala gestión de administraciones y la apatía de la sociedad cordobesa que respecto al patrimonio de la época califal “se conforma con tener hitos patrimoniales aislados: Mezquita, Baños, Alcázar, Medina Azahara). Respecto a esta última opinión

<sup>144</sup> [https://es.wikipedia.org/wiki/C%C3%B3rdoba\\_\(Espa%C3%B1a\)](https://es.wikipedia.org/wiki/C%C3%B3rdoba_(Espa%C3%B1a))

<sup>145</sup> [https://es.wikipedia.org/wiki/Califato\\_de\\_C%C3%B3rdoba](https://es.wikipedia.org/wiki/Califato_de_C%C3%B3rdoba)

<sup>146</sup> <https://paradigmamedia.org/la-destruccion-de-los-arrabales-califales-occidentales-en-cordoba-un-arqueocidio-y-memoricidio-calculado/>

parece que las publicaciones de los grupos de Facebook analizados podrían dar algo de crédito, si bien para pertenecer a esos grupos no es necesario formar parte de la sociedad cordobesa. Sin embargo, respecto al interés o desinterés de las administraciones podremos rastrear lo siguiente: el plan turístico de Córdoba 2014-2016<sup>147</sup>, en su página 8 dice:

“Los datos del observatorio turístico vienen a confirmar que los únicos recursos diferenciales de la ciudad con potencial real de generar destino son la Mezquita, el paisaje urbano del casco histórico y los patios”. Y allí van destinados los recursos y esfuerzos de las partidas presupuestarias que se indican en el plan.

Parece ser que entonces, tanto el Palacio de Maximiliano Hercúleo y los arrabales de la Ronda Oeste, no son de interés por estar fuera del casco histórico; e igualmente es destacable que su valor venga otorgado por su potencial turístico que es otorgado por el observatorio turístico.

¿Es el “inevitable” desarrollo urbanístico de una ciudad razón para destruir su patrimonio?, la actual expansión demográfica parece dibujar una continua expansión de su mancha urbana, pero en este punto creo necesario recordar que también es posible su retroceso, y que esta ciudad lo tuvo, cuando tras una serie de epidemias y mal gobierno, redujo su población hasta los 20.000 habitantes en 1.700<sup>148</sup>.

Que ciertos monumentos de Córdoba, debido al paso del tiempo, y a las vicisitudes históricas no luzcan actualmente imponentes como la Mezquita-Catedral no les resta su valor, toda vez que podrían ser restaurados en mayor o menor grado (como lo fue en su día el puente Romano)<sup>149</sup>, algo siempre es polémico pero que les permite perdurar, si el Puente Romano ha llegado a nuestros días es por las sucesivas restauraciones que todas las civilizaciones que ocuparon la ciudad han llevado a cabo sobre él, posiblemente de su origen romano sólo quede ya el nombre.

Decididamente, en la web oficiales de turismo y en los planes de turismo de las administraciones, Córdoba parece una ciudad de las que, como dice Monge (2007: 28), sus gestores, más que administradores se conciben como empresarios.

---

<sup>147</sup> [Ayuntamiento de Córdoba - Plan Turístico de Córdoba 2014/2016 \(cordoba.es\)](http://cordoba.es)

<sup>148</sup> [Historia de Córdoba \(España\) - Wikipedia, la enciclopedia libre](https://es.wikipedia.org/wiki/Historia_de_Córdoba_(España))

<sup>149</sup> [INFORME SOBRE LAS OBRAS DE RESTAURACION DEL PUENTE ROMANO DE CRDOBA \(diariodesevilla.es\)](http://diariodesevilla.es)

## 8. Conclusiones y vías para continuar la investigación.

De los momentos en los que el territorio sobre la que actualmente se define Andalucía tuvo más protagonismo histórico: Tartessos, Al-Ándalus, descubrimiento de América, el nacionalismo andaluz reflejado en el actual estatuto de autonomía de Andalucía y en las actuaciones de su administración, parece escoger Al-Ándalus crear la identidad andaluza y exponerla como natural derivada de la historia, más en concreto de la era califal, y ciertamente el patrimonio conservado de esa época es numeroso e importante. Pero, si bien el núcleo de Al-Ándalus lo constituían las ciudades del valle del Guadalquivir (Nicolle, 2011:53), el estado musulmán ocupó gran parte de la península y durante algún tiempo una extensión de terreno en el sur de la actual Francia; apropiarse de la historia de ese estado parece cuando menos pretencioso y a la vez, oculta el resto de la historia de la región. Para Córdoba en sí, la capital del califato oculta la mayor parte de su historia, la turdetana (2500 años), y la prerromana que es calificada como indispensable para entender la importancia posterior de la ciudad islámica.

Pero, incluso parte del patrimonio califal cae fuera de la protección administrativa, cuando éste, como el de otras épocas no sirve para el interés turístico, habida cuenta de que nos basta con el que ya protege la marca Unesco para crear un elemento diferencial de la comunidad andaluza respecto al resto de comunidades del estado español, un mimetismo nacionalista que caló en toda España durante la incipiente democracia como cita Muñoz (2014: 81-82). El estatuto andaluz pareciera configurarse entonces como una directriz ideológica que seguir, como encontraba Llorente (2003) en el cine ruso, para justificar una identidad diferenciada andaluza respecto al conjunto del estado español.

La realidad observable en las webs oficiales analizadas, grupos de Facebook y el ocio expuesto, construye de Córdoba dos tipos de imágenes icónicas (Lara, 2005). de la ciudad:

- La del patrimonio (monumental) material concretado en la Mezquita-Catedral. Sea cual fuere el monumento cuya fotografía se presenta, se trata si se puede, que aparezca ella en la imagen de este edificio, como así ocurre en las imágenes del Puente Romano, la Puerta del Puente o alguna generalista del casco histórico.
- la del patrimonio inmaterial que representa la Fiesta de los Patios, y no sólo por las imágenes en sí de ellos, si no por un aspecto menos explícito, casi subliminal, por el cual, en muchas fotos aparecen flores de vivos colores, como así ocurre para por ejemplo la web del ayuntamiento en la foto 7 de la tercera imagen, perteneciente a la Cuesta del Bailío; o en los apartados específicos de Calles y Plazas; y Fuentes y Jardines, de la página “qué ver y qué visitar”, o como en el caso de las propuestas de restaurantes e Córdoba de la web de la Junta de Andalucía; en una suerte de subjetividad objetivada que menciona Bourdieu (1979).

Y ambas imágenes se unen en la típica foto de la calleja de las Flores, un callejón estrecho, que observado desde la parte más alta (extremo noreste), ofrece la decoración de los patios en sus dos aceras y la imagen del minarete/campanario de la Mezquita-Catedral al fondo<sup>150</sup>.

---

<sup>150</sup> <https://www.artencordoba.com/calleja-flores-cordoba/>



En la perpetuación actual de esta imagen he sugerido, y al menos en parte demostrado que existen intereses turísticos e ideológicos, sin desdeñar los urbanísticos, que la favorecen, y a tenor por las publicaciones de las redes sociales, cristaliza en la sociedad. Esta situación tiene consecuencias económicas: fija el destino de partidas presupuestarias, consecuencias patrimoniales en la protección y proyección del patrimonio a conservar, en el conocimiento que la sociedad tiene de ello y de su historia.

Realizar una etnografía sobre este tema que en un principio parece limitado me ha revelado una cantidad inmensa de información disponible, fácilmente accesible, pero al mismo tiempo demasiada paja entre la que encontrar la aguja que buscaba. Por un lado, tengo la sensación de que aún se puede profundizar mucho más, por otro, la sensación de que el tiempo dedicado no ha resultado en resultados aún más concretos, en una mayor cantidad de datos objetivos sobre las sugerencias que yo he propuesto y las líneas encontradas en las aportaciones de datos, investigadores y ciudadanos que pueden ser encontradas en la *web* y he tratado de incluir aquí, al menos en los enlaces que se acompañan en las notas a pie de página.

La parte más complicada y que siento queda más débilmente explicada, y es en la que seguiría la investigación, es también la línea que me resulta más sugerente, y es más polémica, la implicación política en la protección diferencial del patrimonio andaluz, que una supuesta identidad andaluza rija desde el mismo estatuto de autonomía andaluz el destino del legado histórico, y junto con el interés económico y turístico, parece provocar que en los planes turísticos como el de Córdoba y con la justificación de la demanda turística, la promoción y puesta en valor del patrimonio material e inmaterial que refuerce la imagen distintiva de un carácter andaluz, relegando a la ausencia de visibilidad al patrimonio que no responde a esta directriz. Se protege lo existente que alimenta la creación identitaria y se fomenta turísticamente, se desecha lo que no responde a ello y se ve afectado incluso lo que podría responder a ese canon, se basta con lo que hay (se sabe de una ciudad califal por descubrir: Medina Alzahira, tan fastuosa como Medina Azahara, no hay fondos para su investigación, no los hubo para salvar el Palacio de Maximiano Hercúleo). Se publicita con orgullo que Córdoba tiene 4 declaraciones de Patrimonio Universal de la Unesco, podría tener más, esos monumentos tienen características de los que ya la poseen en la ciudad.

El destino fatal de los importantes yacimientos arqueológicos citados en el apartado 7, Palacio de Maximiano Hercúleo y arrabales islámicos descubiertos en la ronda oeste; bosqueja la importancia que la creación de un imaginario colectivo que sitúa o excluye los elementos de patrimonio de su atención o promoción pública.

Por un lado, desde el ayuntamiento y a través de su observatorio de turismo, las razones de promoción del patrimonio son su importancia en el contexto turístico como foco atractor y su capacidad de constituir una seña de identidad propia y diferenciada de la ciudad de Córdoba. Por otro lado, esta seña de la ciudad parece responder a la necesidad diferencial para el núcleo que dé veracidad a la idea de un carácter andaluz idiosincrático.

## 9. Bibliografía.

- \* **Anderson, B.** (1993): Comunidades imaginadas. Reflexiones sobre el origen y difusión del nacionalismo. Fondo de cultura económica. México, D.F. (Tercera reimpresión de la edición en castellano, 2006).
- \* **Ardèvol, E. y Lanzeni, D.** (2014): Visualidades y materialidades de lo digital: caminos desde la antropología. *ANTHROPOLOGICA/AÑO XXXII*, N.º 33, 2014, pp. 11-38. [en línea] <http://www.scielo.org.pe/pdf/anthro/v32n33/a02v32n33.pdf> [2021, 25 marzo]
- \* **Arias, D.** (2011): El co-relato de la imagen fotográfica: la arqueología visual como metodología en la exploración de la memoria etnohistórica. *Quaderns-e* Número 16 (1-2) Any 2011 pp. 173-188. [en línea] [https://www.antropologia.cat/estatic/files/Quaderns-e16\(1-2\)\\_Arias.pdf](https://www.antropologia.cat/estatic/files/Quaderns-e16(1-2)_Arias.pdf) [2021, 25 de marzo]
- \* **Bauman, G** (2004) "Grammars of identity/alterity: a structural approach" in G. Bauman y A. Gingrich ed. *Grammars of identity/alterity: a structural approach*. New York: Bergham Books. 18-50.
- \* **Bourdieu, P.** (Ed.) (1979) [1965]: La fotografía un arte intermedio. México: Nueva Imagen. [en línea] [http://www.fts.uner.edu.ar/catedras03/tfoi/recursos/Bourdieu\\_LaFotografia.pdf](http://www.fts.uner.edu.ar/catedras03/tfoi/recursos/Bourdieu_LaFotografia.pdf) [2021, 25 de marzo]
- \* Córdoba Romana (2016). Ayuntamiento de Córdoba. Delegación de Turismo. (Depósito Legal CO-861-2008).
- \* **Díaz de Rada, Á.** (2010): "La lógica de la investigación etnográfica y la mediación computacional de la comunicación. Viejos problemas con un nuevo énfasis". *Revista Chilena de Antropología Visual* - número 15 - Santiago, Agosto 2010 - 40/57pp.- Rev. chil. antropol. [en línea] <https://www.ankulegi.org/wp-content/uploads/2012/03/0502Diaz-Rada.pdf> [2021, 25 de marzo]
- \* **Espino, M.L.** (2017): Las murallas de Córdoba, en *Arte, Arqueología e Historia* núm. 23-24, pág. 63-74 <http://www.artearqueohistoria.com/spip/article578.html>
- \* **Evans-Pritchard, E. E.** (1977-1940): *Los Nuer*. Barcelona. Anagrama.
- \* **Hobsbawn, E.** (1990). La invención de tradiciones. *Revista Uruguaya De Ciencia Política*, (4), 83-95. Recuperado a partir de: <http://rucp.cienciassociales.edu.uy/index.php/rucp/article/view/282>
- \* **García, A.** (2012): Tolerancia, convivencia y coexistencia en Al-Ándalus, ¿mito o realidad?. En: *Desperta Ferro. Antigua y medieval*. Nº7 (3ª edición) pág. 42-45. Desperta Ferro Ediciones. Madrid.
- \* **Gómez, D.** (2013): *La invasión bizantina de Hispania 533-625*. Almena. Madrid.

- \* **Gutiérrez, S.** (2008): Cine artúrico y neomedievalismo: de Excálibur (1981) a King Arthur (2003). *Revista de poética medieval*, 21 (pp. 85-123). Universidad de Alcalá. Alcalá de Henares.
- \* **Jiménez de Madariaga, C., & Seño Asencio, F.** (2019). "Somos de marca". Turismo y marca UNESCO en el Patrimonio Cultural Inmaterial. *PASOS Revista De Turismo Y Patrimonio Cultural*, 17(6), 1127-1141. <https://doi.org/10.25145/j.pasos.2019.17.078>
- \* **Lara, E.** (2005): La fotografía como documento histórico, artístico y etnográfico: una epistemología. *Revista de Antropología Experimental* nº 5, 2005. Texto 10. [en línea] <https://revistaselectronicas.ujaen.es/index.php/rae/article/view/2068/1816> [2021, 25 de marzo]
- \* Ley Orgánica 2/2007, de 19 de marzo de 2007. de reforma del Estatuto de Autonomía de Andalucía (2017). B.O.E. núm. 68 de 20 de marzo de 2007.
- \* **Lindón, A.** (2007): La ciudad y la vida urbana a través de los imaginarios urbanos. En *Revista EURE* (Vol. XXXIII, Nº 99), pp. 7-16. Pontificia Universidad Católica de Chile. Santiago de Chile.
- \* **Lindón, A.** (2007): Diálogo con Néstor García Canclini ¿Qué son los imaginarios y cómo actúan en la ciudad? En revista *EURE* (Vol. XXXIII, Nº 99), pp. 89-99. Pontificia Universidad Católica de Chile. Santiago de Chile.
- \* **LLorente, J.** (2003): Miradas sobre la ciudad. La sinfonía como representación de la urbe. En *Zainak*. 23, 2003, 55-69. [en línea] <http://www.euskomedia.org/PDFAnlt/zainak/23/00550069.pdf> [2021, 25 de marzo]
- \* **MacCannell, D.** (2007): *El turista: una nueva teoría de la clase ociosa*. Editorial Melusina. Santa Cruz de Tenerife.
- \* **Maraver, L.** (1863): *Historia de Córdoba: desde los tiempos más remotos hasta nuestros días*. Imprenta y Lit. de D. Rafael Arroyo. Córdoba.
- \* **Monge, F.** (2007): La ciudad desdibujada. Aproximaciones antropológicas al estudio de la ciudad. En: *Disparidades Revista de Antropología*, núm. 62 (1) (p. 15-31) [en línea] <https://doi.org/10.3989/rdtp.2007.v62.i1.25>
- \* **Muñoz, A.** (2013): *Todo lo que era sólido* (11ª impresión, marzo 2014). Seix Barral. Barcelona.
- \* **Nicolle, D.** (2011): *La España islámica y la reconquista*. RBA (Osprey Publishing) Barcelona.
- \* **Ramírez, D.** (2007): La memoria de la ciudad en TAFOS: antropología visual, cuando el otro tiene la cámara (portafolio fotográfico con breve prólogo). *Anthropologica*, Lima, v.25, n. 25, dic. 2007. [en línea] <http://www.scielo.org.pe/pdf/anthro/v25n25/a05v25n25.pdf> [2021, 25 de marzo]

\* **Ramírez, N.** (2011): *Etnicidad, identidad, interculturalidad. Teorías, conceptos y procesos de la relacionalidad grupal humana*. Madrid. Editorial Universitaria Ramón Areces (Segunda reimpresión).



## 10. Índice de imágenes.

1. Cordobán con la imagen del primitivo (siglo XIV) Sello de Córdoba, ahora imagen central de su bandera: <https://www.notascordobesas.com/2011/03/el-sello-de-cordoba-del-siglo-xiv.html>
2. Dípolis (-170 aprox.) Imagen de la *web*: Historias de Córdoba (23/05/2021): <https://historiasdecordoba.com/prehistoria-y-periodo-prerromano-en-cordoba/>
3. Puente Romano. Elaboración propia (03/07/2021).
4. Puente del arroyo Pedroche: Imagen de: <http://www.tarraconensis.com/cordoba/puentes.html>
5. Corduba entre los siglos I-IV.  
De <https://www.virtimeplace.com/es/c%C3%B3rdoba-romana-imperial>
6. Los restos del teatro romano bajo el museo arqueológico. Elaboración propia (23/07/2021).
7. Templo en la calle Claudio Marcelo (en su frontal, a sus pies, tiene la muralla que separaba la antigua Medina/Villa de la Axerquía). Imagen de: <https://www.guiarqueologicaciudadespatrimonio.org/cordoba-patrimonio-ii>
8. Monumentos funerarios y calzada Corduba-Hispalis en Puerta Gallegos. Elaboración propia (28/03/2021).
9. Tumba romana en Puerta Sevilla. Elaboración propia (26/06/2021).
10. Inicio del acueducto de Valdepuentes. Elaboración propia (08/05/2021).
11. Tramo del acueducto de Valdepuentes cerca de Medina Azahara. Imagen de <http://maravillasenlanaturalezadevillarrubia.blogspot.com/2014/01/restos-romanos-en-los-alrededores-de.html>
12. Tramo en la glorieta de Santa Beatriz. Imagen de: [https://es.wikipedia.org/wiki/Acueducto\\_de\\_Valdepuentes\\_\(C%C3%B3rdoba\)](https://es.wikipedia.org/wiki/Acueducto_de_Valdepuentes_(C%C3%B3rdoba))
13. Tramo del *Fontis Aureae* en la estación de autobuses. Imagen de: <https://mapio.net/pic/p-44530185/>
14. Restos de una domus en el hotel Palacio del Bailío. Imagen de <https://www.guiarqueologicaciudadespatrimonio.org/cordoba-itinerario-ii>
15. Restos de una villa romana en la c/ Algarrobo. Imagen de <https://www.guiarqueologicaciudadespatrimonio.org/cordoba-itinerario-ii>
16. Maqueta de Cercadillas elaborada por J. A. Ortega Anguiano y la Escuela Taller Fernando III El Santo Imagen de <https://www.amedinacordoba.com/https://archivoshistoria.com/pedro-enrique-guerra-civil-castellana/palacio-maximiano-herculeo/>
17. Restos del Palacio de Maximiano Hercúleo junto a la estación del AVE. Imagen de: [https://sevilla.abc.es/andalucia/cordoba/sevi-cercadilla-202104040812\\_noticia.html](https://sevilla.abc.es/andalucia/cordoba/sevi-cercadilla-202104040812_noticia.html)
18. Eje cronológico del islam y al-Ándalus. Imagen de: Imagen <https://www.iesrusadir.es/web/instituto-topmenu-58/descargas-rusadir/descargas-geografia-e-historia/2-bachillerato-historia-de-espana/1-evaluacion-73/1069-ud-2-edad-media-2018/file>
19. Foto aérea de Medina Azahara Imagen de: <https://goikoviajes.wordpress.com/2011/03/02/madinat-al-zahra/>
20. Puente de Cantarranas o de Cañito de María Ruiz en el arroyo Cantarranas. Imagen de: <http://wikimapia.org/13036146/es/Puente-del-Ca%C3%B1ito-de-Mar%C3%ADa-Ruiz>
21. Puente andalusí de los Nogales. Imagen de: <https://mapio.net/wiki/Q6091554-es/>
22. La Mezquita-Catedral con el Patio de los Naranjos en primer plano, anocheciendo. Imagen de: <https://www.hola.com/viajes/galeria/20200401164667/paisajes-de-espana-a-vista-de-pajaro-drone-aereas/1/>
23. Entrada practicada al aljibe de la Mezquita. Imagen de: <https://www.notascordobesas.com/2010/02/el-aljibe-de-almanzor-del-patio-de-los.html>

24. Interior del aljibe de la Mezquita. Imagen de:  
<https://www.notascordobesas.com/2010/02/el-aljibe-de-almanzor-del-patio-de-los.html>
25. Planos del aljibe de la Mezquita. Imagen de:  
<https://www.notascordobesas.com/2010/02/el-aljibe-de-almanzor-del-patio-de-los.html>
26. El minarete árabe de la Iglesia de San Nicolás. Elaboración propia (04/05/2021).
27. Iglesia de S. Miguel, puerta lateral mudéjar. Elaboración propia (16/03/2021).
28. Interior Iglesia de San Lorenzo. Elaboración propia (23/07/2021).
29. Exterior Iglesia de San Lorenzo, entrada al alminar. Elaboración propia (01/06/2021).
30. Exterior de San Lorenzo. Elaboración propia (02/07/2021).
31. Exterior de la iglesia de Santiago. Elaboración propia (03/07/2021).
32. Interior de la Iglesia de Santiago, detalle del minarete. Elaboración propia (27/06/2021).
33. Iglesia de San Juan de los Caballeros. Elaboración propia (25/05/2021).
34. Torre de la Malmuerta. Elaboración propia (28/06/2021).
35. Torre de la Calahorra. Elaboración propia (03/07/2021).
36. Sinagoga. Elaboración propia (29/05/2021).
37. Alminar del convento de Santa Clara. Elaboración propia (23/07/2021)
38. Excavaciones en el patio del convento de Santa Clara. Imagen de:  
[https://sevilla.abc.es/andalucia/cordoba/sevi-santa-clara-convento-abandonado-tiene-escrita-historia-cordoba-201902240913\\_noticia.html](https://sevilla.abc.es/andalucia/cordoba/sevi-santa-clara-convento-abandonado-tiene-escrita-historia-cordoba-201902240913_noticia.html)
39. Alcázar: salón de los mosaicos. Elaboración propia (27/06/2021).
40. Alcázar: jardines. Elaboración propia (27/06/2021).
41. Tumba de Fernando IV. Elaboración propia (27/04/2021).
42. Interior de la Colegiata. Imagen de:  
[tumbas real colegiata de san hipolito - Bing images](https://www.bing.com/images/search?q=tumbas+real+colegiata+de+san+hipolito&imgres=1)
43. Tumba de Alfonso XI. Elaboración propia (27/04/2021).
44. Iglesia de la Compañía y Triunfo de San Rafael. Elaboración propia (02/07/2021).
45. Palacio de Orive y el acceso a sus jardines. Elaboración propia (16/03/2021).
46. Cerámica de la Rambla en las Caballerizas Reales. Elaboración propia (13/05/2021).
47. Puerta del Puente. Elaboración propia (03/11/2018).
48. Plaza de la Corredera. Imagen de: <https://puertadelospatios.com/es/puntos/219>
49. Casa romana bajo la plaza de la Corredera. Imagen de:  
<https://www.notascordobesas.com/2011/07/la-casa-romana-de-la-corredera.html>
50. Primera captura de la parte superior de la página inicial. Imagen de:  
<https://www.turismodecordoba.org/>
51. Segunda captura de la parte superior de la página inicial. Imagen de:  
<https://www.turismodecordoba.org/>
52. Captura del cuadro de fotos de la parte inferior de la página inicial. Imagen de:  
<https://www.turismodecordoba.org/>
53. Captura de la página QUÉ VISITAR Y QUÉ VER. Imagen de:  
<https://www.turismodecordoba.org/que-visitar>
54. Captura de la página MONUMENTOS. Imagen de:  
<https://www.turismodecordoba.org/monumentos>
55. Publicidad del Palacio de Viana de Córdoba. Imagen de:  
<https://www.laguiago.com/cordoba/patios-en-el-palacio-de-viana/>
56. Captura de la cabecera de la página principal de cordobaturismo.es, en:  
<http://cordobaturismo.es/>
57. Captura de la cabecera de la sección " Monumentos " de " Qué Visitar " de cordobaturismo.es, en: <https://cordobaturismo.es/es/monumentos>
58. Captura de la cabecera de la sección dedicada a Córdoba en andalucia.org, en:  
<https://www.andalucia.org/es/provincia-cordoba>
59. Captura de la cabecera de la página principal de culturaydeporte.gob.es, en:  
<https://www.culturaydeporte.gob.es/portada.html>

60. Captura de la cabecera de la “Presentación” de los Itinerarios Culturales en culturaydeporte.gob.es. en:  
<https://www.culturaydeporte.gob.es/cultura/areas/patrimonio/mc/patrimonio-consejo-europa/presentacion.html>
61. Mapas de las rutas del Itinerario “El legado Andalusi” de:  
<https://www.legadoandalusi.es/las-rutas/>
62. Imagen del juego de mesa CÓRDOBA de la web de Jugamos Todos:  
<https://www.jugamostodos.org/index.php/noticias-en-espana/en-los-medios/744-ludo-no-11-con-resena-de-cordoba-de-reiner-knizia>
63. Imagen del juego de mesa PALACIO DE VIANA de la web de Jugamos Todos:  
<https://www.jugamostodos.org/PalaciodeViana/>
64. Imagen del juego de mesa PATIOS de la web de Jugamos Todos:  
<https://www.jugamostodos.org/index.php/nuestros-juegos/4-general/en-espana/en-produccion/10656-patios>
65. Vista aérea del yacimiento de Cercadilla durante las obras del AVE, imagen de:  
[https://www.lespanol.com/cultura/patrimonio/20210721/obras-ave-sepultaron-mayor-palacio-romano-hispania/597940990\\_0.html](https://www.lespanol.com/cultura/patrimonio/20210721/obras-ave-sepultaron-mayor-palacio-romano-hispania/597940990_0.html)
66. Imagen de la silueta del palacio de Maximiano sobre el callejero actual, imagen de:  
[https://sevilla.abc.es/andalucia/cordoba/sevi-video-descubre-todo-esconde-yacimiento-arqueologico-cercadilla-cordoba-202002120830\\_noticia.html](https://sevilla.abc.es/andalucia/cordoba/sevi-video-descubre-todo-esconde-yacimiento-arqueologico-cercadilla-cordoba-202002120830_noticia.html)
67. Imagen recreada de la Corduba imperial. Imagen de:  
<https://www.andalucia360travel.com/descubrir/cordoba-romana/>
68. Localización del Palacio de Maximiano respecto al anfiteatro. Imagen de:  
<https://elpais.com/cultura/2021-06-02/cordoba-gano-una-estacion-de-ave-y-perdio-el-mayor-palacio-del-imperio-romano.html>
69. Vista aérea de los arrabales islámicos en las obras de la Ronda Oeste. Imagen de:  
<https://paradigmamedia.org/la-destruccion-de-los-arrabales-califales-occidentales-en-cordoba-un-arqueocidio-y-memoricidio-calculado/>

# ÍNDICE

|   |    |
|---|----|
| 1. Introducción .....                                       | 3  |
| 2. Problematización del tema de estudio .....               | 4  |
| 3. Objetivo general y objetivos específicos .....           | 6  |
| 4. Metodología .....  | 7  |
| 5. Historia de Córdoba .....                                | 9  |
| 6. Análisis de webs .....                                   | 26 |
| 7. El estatuto de autonomía de Andalucía .....              | 47 |
| 8. Conclusiones y vías para continuar la investigación..... | 53 |
| 9. Bibliografía.....  | 55 |
| 10. Índice de imágenes.....                                 | 58 |