



ESPACIO, TIEMPO Y FORMA

AÑO 2015

ISSN 1131-7698

E-ISSN 2340-1354

8

SERIE I PREHISTORIA Y ARQUEOLOGÍA
REVISTA DE LA FACULTAD DE GEOGRAFÍA E HISTORIA

UNED



ESPACIO, TIEMPO Y FORMA

AÑO 2015
ISSN 1131-7698
E-ISSN 2340-1354

8

SERIE I PREHISTORIA Y ARQUEOLOGÍA
REVISTA DE LA FACULTAD DE GEOGRAFÍA E HISTORIA

DOI: <http://dx.doi.org/10.5944/etfi.8.2015>



UNIVERSIDAD NACIONAL DE EDUCACIÓN A DISTANCIA

La revista *Espacio, Tiempo y Forma* (siglas recomendadas: ETF), de la Facultad de Geografía e Historia de la UNED, que inició su publicación el año 1988, está organizada de la siguiente forma:

- SERIE I — Prehistoria y Arqueología
- SERIE II — Historia Antigua
- SERIE III — Historia Medieval
- SERIE IV — Historia Moderna
- SERIE V — Historia Contemporánea
- SERIE VI — Geografía
- SERIE VII — Historia del Arte

Excepcionalmente, algunos volúmenes del año 1988 atienden a la siguiente numeración:

- N.º 1 — Historia Contemporánea
- N.º 2 — Historia del Arte
- N.º 3 — Geografía
- N.º 4 — Historia Moderna

ETF no se solidariza necesariamente con las opiniones expresadas por los autores.

Espacio, Tiempo y Forma, Serie I está registrada e indexada, entre otros, por los siguientes Repertorios Bibliográficos y Bases de Datos: DICE, ISOC (CINDOC), RESH, IN-RECH, Dialnet, e-spacio, UNED, CIRC, MIAR, FRANCIS, PIO, ULRICH'S, SUDOC, 2DB, ERIH (ESF).

UNIVERSIDAD NACIONAL DE EDUCACIÓN A DISTANCIA
Madrid, 2015

SERIE I · PREHISTORIA Y ARQUEOLOGÍA N.º 8, 2015

ISSN 1131-7698 · E-ISSN 2340-1354

DEPÓSITO LEGAL
M-21.037-1988

URL

ETF I · PREHISTORIA Y ARQUEOLOGÍA · <http://revistas.uned.es/index.php/ETF1/index>

COMPOSICIÓN

Carmen Chincoa Gallardo
<http://www.laurisilva.net/cch>

Impreso en España · Printed in Spain



Esta obra está bajo una licencia Creative Commons
Reconocimiento-NoComercial 4.0 Internacional.

CREACIÓN Y MUSEALIZACIÓN DEL PARQUE ARQUEOLÓGICO DEL CALVERO DE LA HIGUERA (PINILLA DEL VALLE, COMUNIDAD DE MADRID), EN EL VALLE ALTO DEL LOZOYA: *EL VALLE DE LOS NEANDERTALES*

CREATION AND MUSEALIZATION OF CALVERO DE LA HIGUERA ARCHAEOLOGICAL PARK (PINILLA DEL VALLE, COMMUNITY OF MADRID), IN THE LOZOYA HIGH VALLEY: *THE NEANDERTHALS VALLEY*

Baquedano, E. & Márquez, B. & Laplana, C.¹ & Gómez, J.² & Pérez-González A.³ & Arsuaga, J. L.⁴

Recibido: 25/11/2015 · Aceptado: 18/12/2015

DOI: <http://dx.doi.org/10.5944/etfi.8.2015.15604>

Resumen

Los yacimientos de Pinilla del Valle en el Valle Alto del Lozoya constituyen un enclave único para conocer los modos de vida y el entorno natural de *Homo neanderthalensis* durante un amplio lapso del Pleistoceno superior. La concentración en un cerro de unas 3 has de cinco yacimientos arqueológicos con distintos modelos de ocupación, dotan a este conjunto de una singularidad única.

El Parque Arqueológico del Calvero de la Higuera, inaugurado en 2015, busca constituirse como punto de encuentro para aquellos interesados por nuestro pasado más remoto, así como en impulso para la economía del Valle. La situación del Calvero de la Higuera a tan solo 100 km de la ciudad de Madrid y dentro del área de influencia del Parque Nacional de la Sierra de Guadarrama es un aliciente más que añadir a su importancia cultural.

Palabras clave

Parque arqueológico; Difusión de la cultura; Paleolítico medio; Pleistoceno superior; *Homo neanderthalensis*; España.

1. Museo Arqueológico Regional, Plaza de las Bernardas s/n, 28801-Alcalá de Henares (Madrid-Spain); enrique.baquedano@madrid.org; belen.marquez@madrid.org; cesar.laplana.conesa@madrid.org.

2. C/Aquitania, 83, 3ºA. 28032-Madrid; arqueostrato@gmail.com.

3. Centro Nacional de Investigación sobre la Evolución Humana (CENIEH), Pº Sierra de Atapuerca s/n, 09001-Burgos (Spain); alfredo.perez@cenieh.es

4. Centro Mixto UCM-ISCIH de Evolución y Comportamiento Humanos, Avda. Monforte de Lemos 5 - Pabellón 14, 28029-Madrid (Spain); jlarsuaga@iscih.es.

Abstract

The Pinilla del Valle sites, located in the High Lozoya Valley, are a unique enclave to know more about the way of life and environment of *Homo neanderthalensis* during the Late Pleistocene. Its singularity lies on the existence of at least five archaeological sites with different models of occupation in a same promontory of 3 has. The Calvero de la Higuera Archaeological Park has been opened in 2015. It will act as a meeting point of those who are interested in our most remote past, as well as a good impulse for the valley economy. Its 100 km north location from Madrid and into the peripheral protected area of the National Park of Sierra de Guadarrama is other incentives to sum to its cultural importance.

Keywords

Archaeological Park; Promotion of Culture; Middle Palaeolithic; Late Pleistocene; *Homo neanderthalensis*; Spain.

1. INTRODUCCIÓN

El pasado día 6 de septiembre de 2015, la Presidenta de la Comunidad de Madrid inauguró al público el Parque Arqueológico del Calvero de la Higuera, cuyas visitas guiadas comenzaron el día 26 del mismo mes. En este acto inaugural se culminó un largo proceso con un objetivo acariciado desde hace unos 10 años.

En efecto, como es bien sabido, la revisión del primer yacimiento descubierto en el año 1979, la Cueva del Camino (Alfárez *et al.* 1982) dio paso al descubrimiento de varios yacimientos más en el Calvero de la Higuera y fue ya en 2003, con la constatación de que en el Abrigo de Navalmaíllo existía un campamento neandertal de gran entidad y con el descubrimiento de la Cueva de la Buena Pinta, cuando nos planteamos que el conjunto de estos yacimientos debía ser musealizado para ser puesto a disposición científica de todos los públicos.

Por otra parte, la organización anual, durante las campañas de excavaciones de verano de las Jornadas de Puertas Abiertas a los yacimientos, ha permitido anticipar de primera mano, el interés del público por acercarse al conocimiento de los modos de vida y entorno de los neandertales.

2. CONTENIDOS CIENTÍFICOS

Los yacimientos en abrigo y cueva del Calvero de la Higuera, en Pinilla del Valle (Madrid) son uno de los conjuntos más interesantes para conocer el modo de vida e interacción con el medio de los grupos de neandertales que poblaron la península ibérica durante el Pleistoceno superior. Están situados en el Valle Alto del Lozoya, una depresión de la Sierra de Guadarrama, que forma parte del Sistema Central Español (Figura 1).

En este sector central de la península ibérica, junto con los yacimientos paleolíticos de Pinilla del Valle, destacan otros dos, también en cueva. El primero, se sitúa al Noroeste del valle, en la ciudad de Segovia. Se trata del Abrigo del Molino, con una ocupación musteriense de importancia recientemente descubierta (Álvarez-Alonso *et al.* 2014). El segundo, al Este, es Jarama VI (Valdesotos, Guadalajara), también con una amplia secuencia musteriense (Jordá Pardo 2001; Kehl *et al.* 2013)

En este valle, la sedimentación mesozoica del Cretácico superior (Bellido *et al.* 1991), comienza con arenas, arcillas y gravas en facies Utrillas. Sobre esta formación afloran arenas, lutitas y carbonatos, areniscas y dolomías tableadas. En estas últimas se han desarrollado formas kársticas como lapiazes y dolinas en el exterior y abrigos y galerías de cueva en el interior. Los yacimientos de Pinilla del Valle están asociados a este tipo de formas (Pérez-González *et al.* 2010).

Aunque tanto en los yacimientos conocidos como en los alrededores existen evidencias de niveles arqueológicos adscribibles al Pleistoceno medio (Márquez *et al.* 2008), son, hasta el momento, las ocupaciones más recientes, del Pleistoceno superior, las de mayor entidad.

Desde el descubrimiento en 1979 del primero de los yacimientos del Calvero de la Higuera, la Cueva del Camino (Alfárez *et al.* 1982), y tras la configuración del nuevo

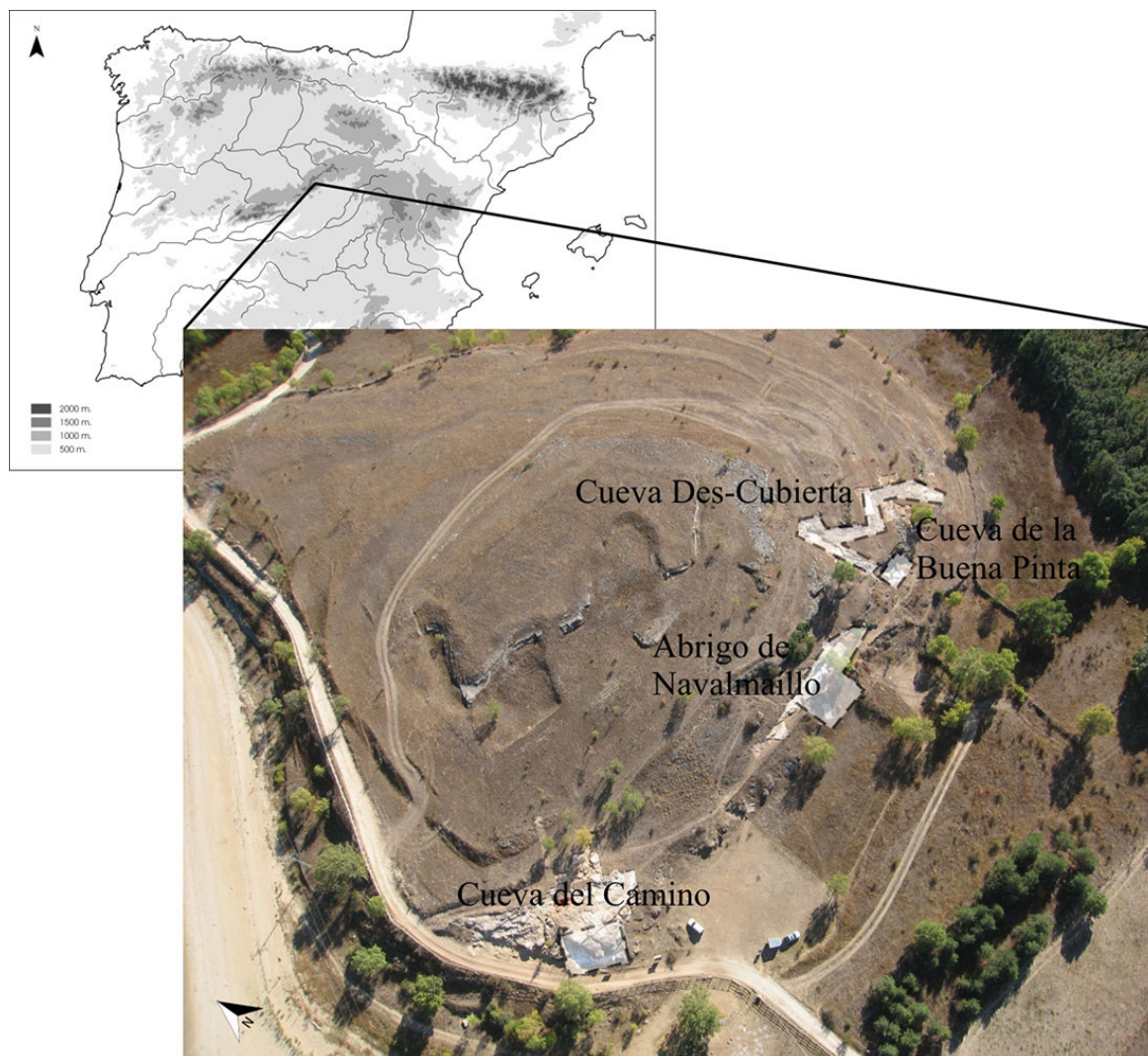


FIGURA 1- SITUACIÓN DE LOS YACIMIENTOS DEL CALVERO DE LA HIGUERA EN PINILLA DEL VALLE (MADRID).

equipo de investigación en 2002, se han descubierto en el mismo promontorio otros cuatro más: Abrigo de Navalmaillo, Cueva de la Buena Pinta, Abrigo del Ocelado y Cueva Des-Cubierta (Baquedano *et al.* 2010; Huguet *et al.* 2010; Arsuaga *et al.* 2011; Baquedano *et al.* 2011-2012).

2.1. CUEVA DEL CAMINO

Se trata de una antigua cavidad desmantelada cuyos rellenos fosilíferos han llegado hasta nuestros días (Figura 2). El conjunto faunístico que incluye macro y microvertebrados es el más completo y variado del MIS5 de la Península Ibérica (excluyendo la vertiente mediterránea) (Alvarez-Lao *et al.* 2013; Blain *et al.* 2013; Laplana *et al.* 2013), siendo éste un período poco representado en los yacimientos arqueológicos peninsulares.



FIGURA 2- MOMENTO DE LA EXCAVACIÓN EN LA CUEVA DEL CAMINO.



FIGURA 3- GRAN CONCENTRACIÓN DE MACROFAUNA EN LA CUEVA DEL CAMINO.

Contamos con una datación para el nivel 5 del que procede la mayor parte de los fósiles de 91 ± 7 ka (Pérez González *et al.* 2010). Además, la excavación de este yacimiento permitió, en los años 80, recuperar dos molares de la especie *Homo neanderthalensis* (Alfárez y Roldán 1992; Arsuaga *et al.* 2012).

Los fósiles conservados en dichos rellenos fueron depositados en un momento cálido del MIS5 por hiena manchada (*Crocota crocuta*) (Díez 1993; Arsuaga *et al.* 2010) (Figura 3). En cuanto a los herbívoros, destaca la altísima presencia de gamo (*Dama dama*), que convierte a la Cueva del Camino en el yacimiento con la población más numerosa de esta especie de la península ibérica. Los indicadores de estacionalidad señalan que tanto presas como predadores debían pasar la mayor parte del año en el entorno de la cueva (Alvarez-Lao *et al.* 2013).

No existe evidencia alguna de ocupación humana en este yacimiento (Baquedano *et al.* 2010; Huguet *et al.* 2010; Arsuaga *et al.* 2010, 2011 y 2012).

2.2. ABRIGO DE NAVALMAÍLLO

Descubierto en 2002, se trata de un gran abrigo con las cornisas desplomadas que, antes de su localización, permanecía completamente colmatado de sedimentos y, por lo tanto, invisible en el cerro (Figura 4).



FIGURA 4- MOMENTO DE LA EXCAVACIÓN EN EL ABRIGO DE NAVALMAÍLLO.

La principal ocupación del abrigo se corresponde con el nivel F para el que contamos con dos fechas de TL de 71 ± 5 y 77 ± 6 ka (Pérez-González *et al.* 2010). A diferencia de lo que ocurre en la Cueva del Camino, en este nivel se han recuperado hasta la fecha (2015) más de 12.000 registros de industria lítica. Se trata de un

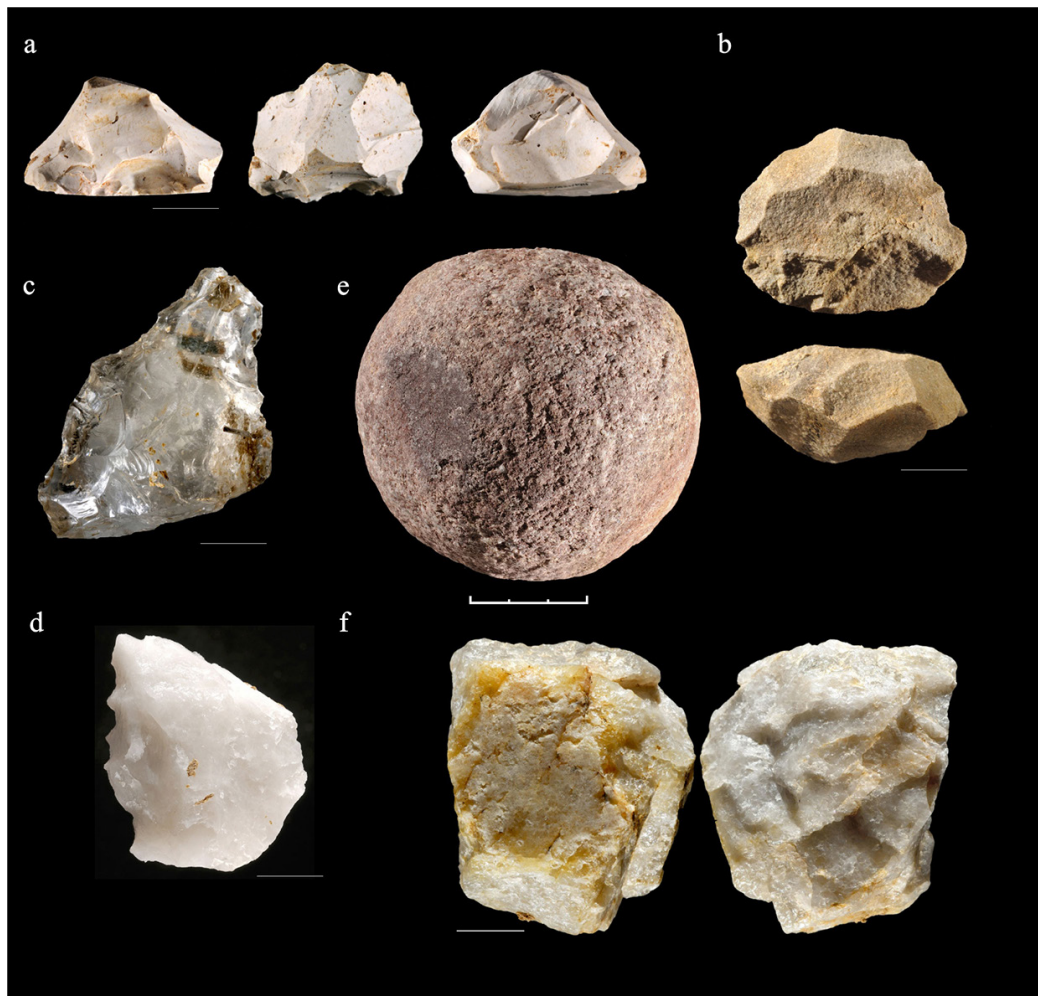


FIGURA 5- INDUSTRIA LÍTICA DEL NIVEL F DEL ABRIGO DE NAVALMAÍLLO: A. NÚCLEO CENTRÍPETO DE SÍLEX; B. NÚCLEO CENTRÍPETO DE CUARCITA; C Y D. DENTICULADOS DE CRISTAL DE ROCA Y CUARZO; E. PERCUTOR/MACHACADOR DE CUARCITA; F. NÚCLEO MULTIPOLAR DE CUARZO.

conjunto musteriense cuyo rasgo más característico es que está fabricado en su mayor parte en cuarzo (78,5 %), seguido muy de lejos por el sílex (10,4%), las rocas metamórficas (5,3%) y la cuarcita (2%) (Márquez *et al.* 2013 y 2015). Todas las materias primas, salvo el sílex y las cuarcitas, de las que aún no conocemos la fuente, se encuentran disponibles en los alrededores del calvero

Las lascas simples son los elementos más frecuentes, y entre los retocados, dominan denticulados y muescas. Las principales técnicas de talla empleadas son talla bifacial y unifacial, combinada con técnicas centrípetas, unipolar-longitudinal, ortogonal, *levallois* y discoide (Márquez *et al.* 2013) (Figuras 5 y 6).

En cuanto a la fauna, principalmente herbívoros, destaca la presencia de *Bos primigenius*, *Cervus elaphus*, *Dama dama*, *Equus ferus*, *Stephanorhinus hemitoechus*, etc.

Dichos restos muestran un alto grado de fracturación de origen antrópico (Figura 7), así como abundantes marcas de corte que, una vez estudiada su disposición, apuntan a actividades relacionadas con la extracción de lomos, así como de descarnado (Huguet *et al.* 2010). Los estudios de huellas de uso emprendidos

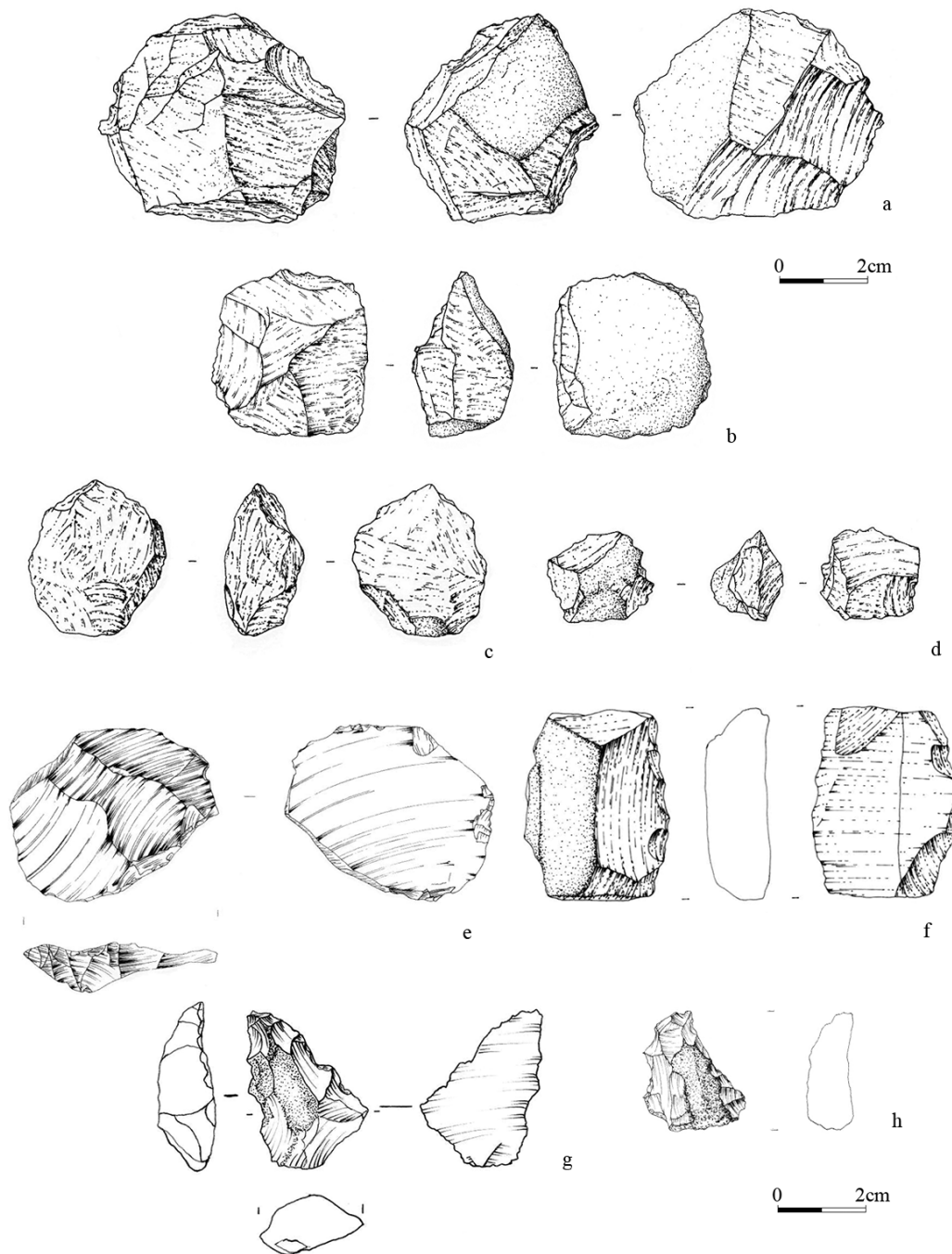


FIGURA 6- INDUSTRIA LÍTICAS DEL NIVEL F DEL ABRIGO DE NAVALMÁILLO: A-D. NÚCLEOS CENTRÍPETOS DE CUARZO; E. LASCA LEVALLOIS DE SÍLEX; F. RAEDERA DE ARENISCA; G. PUNTA DENTICULADA DE SÍLEX; H. DENTICULADO DE SÍLEX.

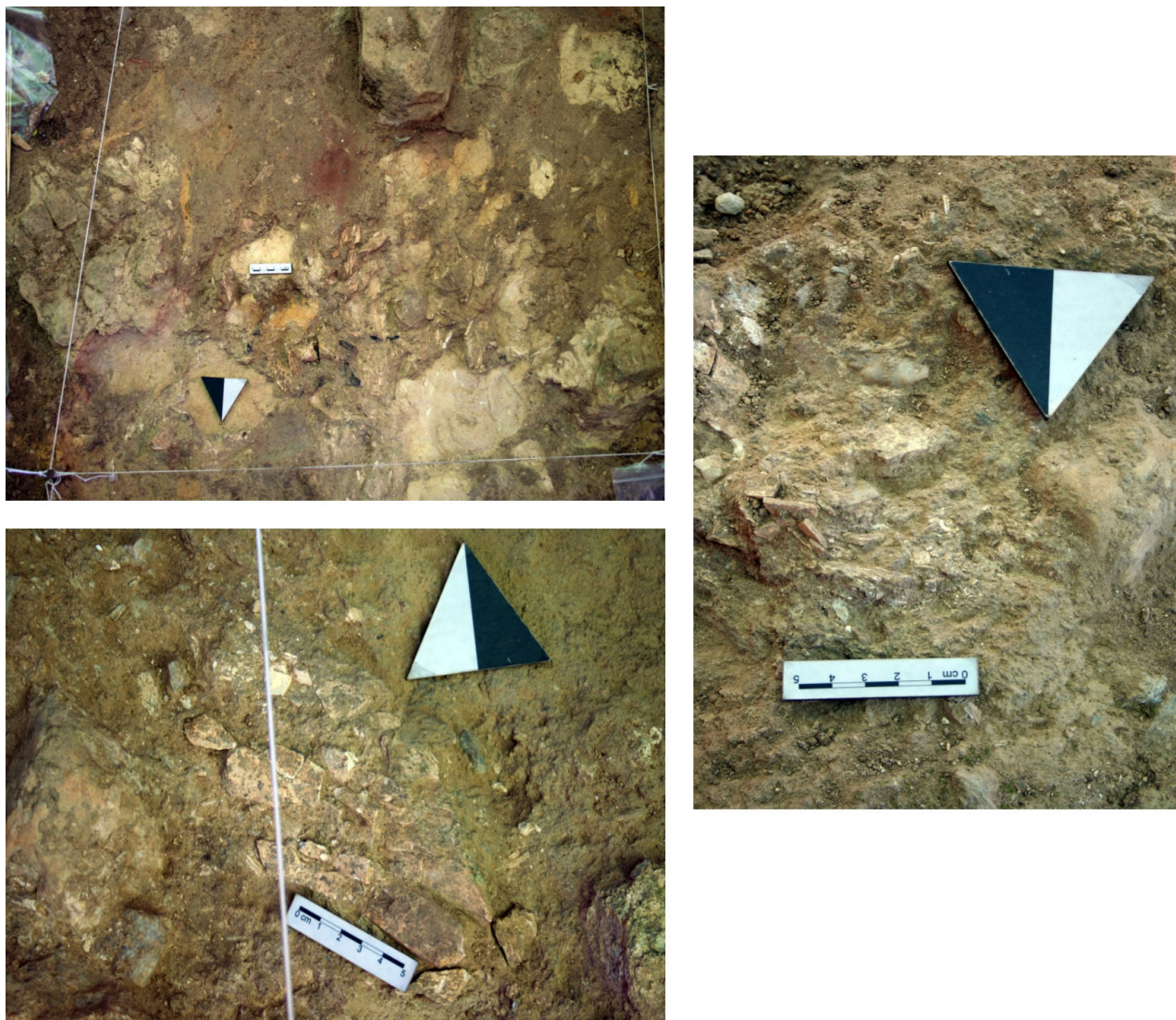


FIGURA 7- DIFERENTES VISTAS DE LA EXCAVACIÓN DEL NIVEL F. ALTO GRADO DE FRACTURACIÓN DE HUESOS, ABUNDANTE INDUSTRIA LÍTICA Y HUESO QUEMADO

sobre la industria lítica del yacimiento, confirman en varios casos la utilización de las herramientas de cuarzo en estas tareas de descuartizado, así como en otras relacionadas con el trabajo de la madera o de la piel (Márquez *et al.* 2015).

La existencia de hogares, en varios de sus niveles, junto con abundantes carbones y huesos quemados, termina por confirmar la intensidad de la ocupación humana (Figura 8).

La visita muy esporádica de algún carnívoro queda atestiguada por la presencia de escasos restos óseos, algún coprolito recuperado y la evidencia de que parte de la microfauna introducida, en concreto los conejos, lo ha sido por algún pequeño carnívoro (Arriaza *et al.* 2015).



FIGURA 8- DETALLE DE UN HOGAR DEL NIVEL BETA.

2.3. CUEVA DE LA BUENA PINTA

Esta cavidad de origen freático, parcialmente desmantelada en su zona exterior, fue descubierta el año 2003 (Figura 9). Consta de tres paquetes principales de



FIGURA 9- MOMENTO DE LA EXCAVACIÓN EN LA CUEVA DE LA BUENA PINTA.

rellenos fosilíferos: el superior perteneciente al Holoceno y al menos cuatro niveles inferiores, pertenecientes al Pleistoceno superior. En estos últimos se ha recuperado un conjunto muy completo de microvertebrados pertenecientes a ese mismo momento y otros, reelaborados a partir de sedimentos del Pleistoceno medio (Laplana *et al.* 2015a, 2015b). Las dataciones por TL permiten encuadrar los niveles de Pleistoceno superior entre el MIS 4 y MIS 3 (Pérez-González *et al.* 2010; Laplana *et al.* 2015b).

En cuanto a los macrovertebrados, destaca la presencia de herbívoros. Los taxones identificados son *Bos primigenius*, *Capra pirenaica*, *Cervus elaphus*, *Dama dama*, *Equus ferus*, *Rupicapra rupicapra* y *Stephanorhinus hemitoechus*.

Entre los carnívoros *Canis lupus*, *Crocuta crocuta*, *Felis silvestris*, *Panthera sp.*, *Ursus sp.* y *Vulpes vulpes* (Huguet *et al.* 2010).

En este sentido, existe una gran cantidad de restos modificados por la acción de hienas (*Crocuta crocuta*), así como de coprolitos de la misma especie, lo que lleva a concluir que esta cueva se utilizaba como cubil (Figura 10).



FIGURA 10- COPROLITO DE HIENA (IZQUIERDA) Y MANDÍBULA DE HIENA (*CROCUTA CROCUTA*) (DERECHA).

La presencia de industria lítica, principalmente en la zona exterior de la cavidad, permite sugerir una presencia esporádica de homínidos en dicho lugar. A diferencia de lo que ocurre en el Abrigo de Navalmaíllo, no hay evidencias de hogares en ninguno de los niveles de la cueva (Baquedano *et al.* 2011-2012).

La Cueva de la Buena Pinta también cuenta con restos dentales de *Homo neanderthalensis*.

2.4. CUEVA DES-CUBIERTA

Durante la campaña de 2009 se localiza en la cima del calvero una cavidad de gran longitud, como las demás, rellena de sedimentos fosilíferos (Figura 11).

Aún se encuentra en proceso de estudio en una fase inicial.



FIGURA 11- MOMENTO DE LA EXCAVACIÓN EN LA CUEVA DES-CUBIERTA.

3. EL PROYECTO VALLE DE LOS NEANDERTALES Y LA CREACIÓN DEL PARQUE ARQUEOLÓGICO

3.1. IDEARIO Y CONSTITUCIÓN DEL PARQUE

En 1974, el ICOM, amplía su definición de Museo a «*Los lugares y monumentos arqueológicos, etnográficos y naturales y los sitios y monumentos históricos, teniendo la naturaleza de un museo por sus actividades de adquisición, conservación y comunicación*» y en 1983 a «*Los parques naturales, los arqueológicos e históricos*».

Desde entonces, cuando también en nuestro país se toma conciencia de las posibilidades desde el punto de vista expositivo de los yacimientos arqueológicos, su conversión a Parques no ha dejado de crecer, si bien con desigual apoyo de las diferentes Comunidades Autónomas (Azúcar 2008). Por su parte, la Ley 16/1985 de Patrimonio Histórico Español no contempla el tema de los Parques Arqueológicos, si bien es verdad que se constituyen como generadores de riqueza, tanto cultural como económica para su entorno. Como respuesta a la demanda surgida, M^a Angeles

Querol crea desde el ICRBC de la Dirección General de Bellas Artes y Archivos del Ministerio de Cultura el «*Plan Nacional de Parques Arqueológicos*». Aunque de breve vigencia (1986-1992), sirvió para sentar las bases teóricas de lo que debía ser un Parque Arqueológico. Sobre todo a partir del seminario que se organiza en la misma sede del Ministerio en 1989 (Querol 1993). Esta filosofía inspira la creación de este Parque.

En nuestro caso, la preparación efectiva del Proyecto Valle de los Neandertales comienza en 2013, aunque la protección de los yacimientos arqueológicos del Calvero de la Higuera se garantiza en primer lugar a nivel institucional a partir de su Declaración como Bien de Interés Cultural (B.I.C.) en 2005¹. Cumple así con el primero de los puntos básicos que Querol (1992-1993; 1993) señalaba para que un enclave fuera susceptible de declararse como Parque Arqueológico: «*Ser un yacimiento arqueológico declarado BIC junto con su entorno*». De hecho, no solo se declara como BIC el propio Calvero de la Higuera, sino todos los afloramientos calizos comprendidos entre el Arroyo de Cancho Manzano en el término municipal de Lozoya al Este y, por el Oeste, el Camino de Navalmaíllo en el Puente que cruza el embalse, ya que se considera que son susceptibles de contener más yacimientos arqueológicos (Figura 12).



FIGURA 12- FOTO PANORÁMICA TOMADA DESDE EL NOROESTE DE LA ZONA ARQUEOLÓGICA Y PALEONTOLÓGICA «LOS CALVEROS».

El segundo punto, señalado por Querol, relativo al «*interés científico, histórico y educativo del bien*» a poner en valor, y que ya se ha detallado más arriba, es ya innegable a tenor de las numerosas publicaciones producidas, varias de impacto, así como el interés que este tema suscita entre el público general. Buena prueba de ese interés es el creciente número de visitas a los yacimientos, con motivo de los días de Puertas Abiertas que todos los años se organizan aprovechando las campañas de excavación de verano (Figura 13). Así, a partir de las visitas a los yacimientos y sus talleres, el Parque Arqueológico se constituye en recurso didáctico de importancia para colegios y público en general, para la enseñanza de la historia más remota, no

1. Decreto 151/2004 de 23 de diciembre. B.O.C.M. N° 19 lunes 24 de enero de 2005.



FIGURA 13- DÍA DE PUERTAS ABIERTAS EN SEPTIEMBRE DE 2014.

sólo de nuestra región, sino en general de la evolución de los homínidos, faunas y cultura humana.

En cuanto al estado de conservación de los restos, los yacimientos paleolíticos no son tan inmediatamente evidentes como otros de cronologías más recientes. Sin embargo, la colocación de un buen sistema de cartelería, la posibilidad de visitar los yacimientos sólo con guías y el propio enclave natural, son valores destacables que facilitan la comprensión de los hallazgos.

La «dotación de una infraestructura apropiada para su consideración como área visitable» (Querol *op. cit.*) no podía hacerse desde un punto de vista práctico, al tratarse los terrenos del Calvero de la Higuera de terrenos de titularidad privada. Dicha titularidad debía pasar a manos públicas, en nuestro caso, la Comunidad de Madrid, y el Museo Arqueológico Regional en representación de la misma. De esta forma se emprende una campaña de compra de terrenos, que ha llevado a fecha de 2015, con el parque ya funcionando, a tener adquirida la práctica totalidad de los mismos.

La mayor parte del Proyecto Valle de los Neandertales, que incluye, entre otros, la creación del Parque Arqueológico del Calvero de la Higuera, ha sido financiado por fondos FEADER de la Unión Europea, gestionados en nuestro caso por el Consorcio GALSINMA (Grupo de Acción Local Sierra Norte de Madrid). La situación del valle del Lozoya, encerrado entre montañas, le ha dotado de un cierto aislamiento y

ha permitido la perduración de usos y costumbres tradicionales en sus pequeños pueblos. Tras la desaparición de la Mesta, y con ella, de los grandes rebaños de ovejas, la ganadería vacuna ha sido el principal motor de su economía. Ésta se encuentra actualmente en franco retroceso, así que sus habitantes intentan adaptarse a los cambios que les impone el imparable empuje del turismo, pero sin perder su esencia tradicional.

Desde su origen, el Parque Arqueológico busca ser un aliciente para la oferta turística que, en el Valle, está basada casi en su totalidad en la gastronomía y en el disfrute de los parajes naturales que lo conforman. Así, el Proyecto *Valle de los Neandertales* quiere implicar no solo al Equipo de Investigación y al propietario del yacimiento y parque, el Museo Arqueológico Regional de la Comunidad de Madrid, sino también a los municipios que conforman el Valle Alto del Lozoya. La posibilidad de ampliar la oferta cultural supone para los empresarios propietarios de alojamientos rurales, camping, restaurantes, bares y comercios, etc. un seguro beneficio por la futura afluencia de visitantes durante toda la semana. Las visitas al Parque serán un elemento que dote de mayor dinamismo al sector.

3.2. ADECUACIÓN DEL CALVERO Y SEÑALIZACIÓN

Partiendo de un ideario de respeto por el entorno e intentando que éste sufriera el menor impacto posible, diseñamos un Proyecto que ha contemplado aspectos relacionados con la señalética de los accesos (Figura 14) y de los propios yacimientos, acondicionamiento del propio calvero con la eliminación de los cercados procedentes de las antiguas lindes, consolidación y limpieza de caminos de acceso (Figura 15) y tránsito por el cerro, construcción de pasarela, toldos y cierre de entrada.



FIGURA 14- CARTEL DE SEÑALIZACIÓN DE LOS YACIMIENTOS EN LA CARRETERA DE ACCESO Y EN LOS ALREDEDORES DE LOS YACIMIENTOS.



FIGURA 15- ADECUACIÓN DE LOS CAMINOS Y CONSTRUCCIÓN DE ESCALINATA PARA LA VISITA



FIGURA 16- CONSTRUCCIÓN DE MURO DE CIERRE CON CALIZA DE LA ZONA. SEÑALIZACIÓN DE LA ENTRADA.



FIGURA 17- TOLDO Y CARTELERÍA EN EL ABRIGO DE NAVALMAÍLLO.



FIGURA 18- CARTEL DE BIENVENIDA A LOS YACIMIENTOS CON INFORMACIÓN GENERAL SOBRE LA VISITA Y EL PROYECTO.

El cerramiento situado en el acceso a los yacimientos ha sido realizado con roca caliza del entorno en seco. Grabado en la cancela y adosado al muro se incorpora el nombre del Parque (Figura 16).

La antigua y provisional escalera de subida al cerro, se ha sustituido por una rampa italiana en madera¹ que conecta con el camino de acceso al primero de los yacimientos: el Abrigo de Navalmaíllo. Aquí también se ha sustituido la antigua pasarela por otra más ligera en trámex que respeta las necesidades de la excavación y además permite el paso con seguridad. Se han aprovechado las barandillas de la pasarela para colocar un toldo y los carteles explicativos del yacimiento (Figura 17). Otro toldo similar se ha colocado en la Cueva de la Buena Pinta.

Dentro de esta línea de actuación basada en el respeto al medio natural, se ha procedido a la restauración del manto vegetal del entorno de la Cueva Des-Cubierta. Los trabajos realizados en 2009 que llevaron a su descubrimiento incluían la retirada de la capa de tierra superficial de una gran extensión de terreno que ahora se ha reintegrado.

Como hemos visto, se diseña todo un conjunto de carteles explicativos, comenzando con el que da la bienvenida al visitante (Figura 18) y continuando con varios para cada uno de los yacimientos que se visitan cubiertos tras las campañas

1. Memoria: Acondicionamiento de los yacimientos arqueológicos del Calvero de la Higuera. Pinilla del Valle. Arquitectos: Eduardo Gómez y Elena Romero.



FIGURA 19- ARRIBA, RECONSTRUCCIÓN DE UN MOMENTO DE LA VIDA EN EL ABRIGO DE NAVALMÁILLO (DIBUJO ENRIQUE BAQUEDANO Y YOLANDA GONZÁLEZ). ABAJO, ESTADO ACTUAL DEL YACIMIENTO.

de excavación del verano. Dichos carteles, realizados en materiales resistentes a la intemperie, incluyen, además de información sobre las características de los yacimientos, ilustraciones realizadas a partir de los datos arqueológicos disponibles, permitiendo al visitante comprender el tipo de ocupación, así como la estratigrafía (Figura 19).



FIGURA 20- CARTELES SITUADOS EN LOS MIRADORES DE LA CIMA DEL CALVERO.

La visita culmina en la cima del cerro con dos grandes carteles panorámicos alusivos a la geomorfología del valle (Figura 20).



FIGURA 21- LOGO DEL PROYECTO VALLE DE LOS NEANDERTALES.



FIGURA 22- MOMENTO DE LA EXPLICACIÓN EN LA ESCALINATA DE ENTRADA A LOS YACIMIENTOS.

El diseño de un manual de identidad corporativa ha permitido utilizar de forma normalizada la marca «Valle de los Neandertales» tanto en los carteles, como en la web y el merchandising producido (Figura 21).

Como hemos comentado, de forma paralela y, desde el mismo momento de su inauguración, se organizan visitas guiadas a cargo de miembros del proyecto dirigidas tanto a colegios como al público en general. Dichas visitas cuentan con material didáctico (láminas, moldes y reproducciones de industria lítica) (Figuras 23 y 23) que ayuda a comprender mejor los aspectos que se explican relacionados con historiografía, antropología neandertal y tecnología lítica musteriense.

Al partir las visitas desde el propio pueblo, el visitante puede conocer también información relacionada con la geomorfología del valle, vegetación, o la fauna protegida actual. No olvidemos que el Valle del Lozoya está declarado como Zona de Especial Protección para las Aves (ZEPA) (ES0000057).

La página web (www.elvalledelosneandertales.com), aún en construcción, incluye información sobre el propio Proyecto de Investigación, publicaciones y Central de Reservas entre otros aspectos.



FIGURA 23- LA PARTICIPACIÓN DEL PÚBLICO, ESPECIALMENTE EL INFANTIL, DURANTE LA VISITA PERMITE HACER MÁS AMENOS CONCEPTOS QUE PUEDEN, EN PRINCIPIO, SER DIFÍCILES DE ENTENDER.

4. PERSPECTIVAS DE FUTURO

Para el año 2016 se tiene previsto realizar actividades combinadas talleres+visita guiada a los yacimientos. Dichos talleres versarán sobre elaboración de fuego, simulación de excavación, evolución y aspectos relacionados con la Prehistoria en general.

Así mismo, se prevé realizar mejoras en las infraestructuras con la ampliación de la cubierta del Abrigo de Navalmaillo e instalar otra en la Cueva Des-Cubierta.

El éxito del Parque Arqueológico pasa por el reconocimiento del valor de los yacimientos a cargo de la propia población del entorno, hecho que no siempre ocurre (Gómez-García, 2015). En este sentido se han organizado conferencias en los pueblos cercanos que mostrarán aspectos desconocidos aún para los vecinos del valle del Lozoya y permitirán responder a las dudas que puedan surgir.

Por último, la creación futura de un Centro de Interpretación en el propio municipio de Pinilla del Valle permitirá completar aquella información que no es posible dar durante la visita guiada a los yacimientos.

5. CONCLUSIONES

El referente de Parque Arqueológico relacionado con yacimientos paleolíticos similares más importante de nuestro país es el de Atapuerca, en Burgos. Presentado el primer proyecto de difusión en 1997, el conjunto de yacimientos de la Sierra de Atapuerca, Parque Arqueológico y Museo de la Evolución Humana (MEH) recibió en 2014 a 438.441 visitantes (Fuente: Fundación Atapuerca). La importancia de dichos yacimientos, reconocida por la UNESCO en 2000 cuando los nombró *Patrimonio de la Humanidad*, y en 2015 *Lugar de Valor Universal Excepcional*, así como la importante labor divulgadora que mantiene el Equipo de Investigación sobre los mismos, son las claves de su éxito.

En nuestro caso, el Valle Alto del Lozoya se encuentra a sólo 100 km de Madrid, Comunidad Autónoma de más de 6 millones de habitantes. La creación en 2013 del Parque Nacional de la Sierra de Guadarrama¹ ha supuesto para el valle y su entorno un aumento significativo del número de visitantes. El Calvero de la Higuera, el importante enclave donde se encuentran la Cueva del Camino, el Abrigo de Navalmañillo, la Cueva de la Buena Pinta y la Cueva Des-Cubierta se encuentra, de hecho, en el ámbito de la Zona Periférica de protección del Parque Nacional. Además, prueba de que el mundo de los Neandertales constituye un reclamo para el público en general son los más de 4.000 visitantes que, sin apenas haber acometido campañas de publicidad, ya han visitado el Parque Arqueológico desde su inauguración en los últimos tres meses.

En definitiva, con la apertura al público del Parque Arqueológico, el Equipo de Investigación de Pinilla del Valle busca poner al servicio de la ciudadanía un bien patrimonial que, como señala la Ley de Patrimonio Histórico Español en su Preámbulo: «... en un Estado democrático estos bienes deben estar adecuadamente puestos al servicio de la colectividad en el convencimiento de que con su disfrute se facilita el acceso a la cultura y que ésta, en definitiva, es camino seguro hacia la libertad de los pueblos».²

AGRADECIMIENTOS

Desde el punto de vista científico, este trabajo está incluido dentro del Proyecto S2010/BMD-2330 financiado por el programa de actividades I+D para grupos de investigación de la Consejería de Educación de la Comunidad de Madrid. Así mismo, ha sido parcialmente financiado por los siguientes organismos: *Museo Arqueológico Regional de la Comunidad de Madrid*, *Grupo Mahou* y *Canal de Isabel II-Gestión*. Queremos también agradecer a Danah García- comunicación del Proyecto-, Eduardo Gómez y Elena Romero (arquitectos- Diseñadores del Proyecto de Arquitectura) y a GALSINMA (Grupo de Acción Local Sierra Norte de Madrid).

-
1. Ley 7/2013, de 25 de junio, de declaración del Parque Nacional de la Sierra de Guadarrama (BOE 26/6/2013).
 2. Ley 16/1985, de 25 de junio, del Patrimonio Histórico Español.

BIBLIOGRAFÍA

- ALFÉREZ, F., MOLERO, G., MALDONADO, E. BUSTOS, V., BREA, P. BUITRAGO, A. M. 1982: «Descubrimiento el primer yacimiento cuaternario (Riss-Wurm) de vertebrados con restos humanos en la provincia de Madrid (Pinilla del Valle)». *COL-PA*, 37.
- ALFÉREZ, F. ROLDÁN, 1992: «Un molar humano Anteneandertal con patología traumática procedente del yacimiento cuaternario de Pinilla del Valle (Madrid)». *Munibe*, 8: 183-188.
- ALVAREZ ALONSO, D., ANDRÉS-HERRERO, M. DE., DÍEZ-HERRERO, A., ROJO HERNÁNDEZ, J. A. 2014: «El Abrigo del Molino (Segovia, España). Un nuevo yacimiento musteriense en el interior de la península ibérica». *Actas de las III Jornadas de Jóvenes Investigadores del Valle del Duero*. 17-29.
- ALVAREZ LAO, D. J., ARSUAGA, J. L., BAQUEDANO, E., PÉREZ-GONZÁLEZ, A. 2013: «Last Interglacial (Mis 5) Ungulate Assemblage From The Central Iberian Peninsula: The Camino Cave (Pinilla Del Valle, Madrid, Spain)». *Paleogeography, palaeoclimatology, palaeoecology*, 374: 327-337.
- ARRIAZA, M.C.; HUGUET, R.; LAPLANA, C.; PÉREZ GONZÁLEZ, A.; MÁRQUEZ, B.; ARSUAGA, J.L.; BAQUEDANO, E. 2015: «Lagomorph predation represented in a middle Palaeolithic level of the Navalmaíllo Rock Shelter site (Pinilla del Valle, Spain), as inferred via a new use of classical taphonomic criteria». *Quaternary International*, <http://dx.doi.org/10.1016/j.quaint.2015.03.040>.
- ARSUAGA, J.L., BAQUEDANO, E., PÉREZ-GONZÁLEZ, A., SALA, M.T.N., GARCÍA, N., ÁLVAREZ-LAO, D., LAPLANA, C., HUGUET, R., SEVILLA, P., BLAIN, H.-A., QUAM, R., RUIZ-ZAPATA, B., SALA, P., GARCÍA, M.J.G., UZQUIANO, P., PANTOJA, A. 2010: «El yacimiento arqueopaleontológico del Pleistoceno Superior de la Cueva del Camino en el Calvero de la Higuera (Pinilla del Valle, Madrid)». En E. Baquedano y J. Rosell (eds.): *Actas de la 1ª Reunión de científicos sobre cubiles de hiena (y otros grandes carnívoros en los yacimientos arqueológicos de la Península Ibérica)*. *Zona Arqueológica* 13: 422-442.
- ARSUAGA, J. L., BAQUEDANO, E. PÉREZ GONZÁLEZ, A. 2011: «Neanderthals and carnivore occupations in Pinilla del Valle sites (Community of Madrid, Spain)». En L. Oosterbeek (ed.): *Proceedings of the XV World Congress of the International Union for Prehistoric and Protohistoric Sciences (Lisbon, 4-9 September 2006)*. *BAR International Series* 2224: 111-119.
- ARSUAGA J.L., BAQUEDANO, E., PÉREZ GONZÁLEZ, A., SALA, N., QUAM, R.M., RODRÍGUEZ, L., GARCÍA, R., GARCÍA, N., ALVAREZ-LAO, D.J., LAPLANA, C., HUGUET, R., SEVILLA, P., MALDONADO, E., BLAIN, H-A., RUIZ ZAPATA, B., SALA, P., GIL-GARCÍA M.J., UZQUIANO, P., PANTOJA, A., MÁRQUEZ, B. 2012: «Understanding the ancient habitats of the last-interglacial (late MIS 5) Neanderthals of central Iberia: Paleoenvironmental and taphonomic evidence from the Cueva del Camino (Spain) site». *Quaternary International* 275: 55-75.
- AZÚAR 2008, Parques Arqueológicos y Culturales: museos de gestión social e integral del Patrimonio, *Verdolay*, 11: 341-356.
- BAQUEDANO, E., ARSUAGA, J. L., PÉREZ-GONZÁLEZ, A. 2010: «Homínidos y carnívoros: competencia en un mismo nicho ecológico pleistoceno: los yacimientos del Calvero de la Higuera en Pinilla del Valle». En *Actas de las Quintas Jornadas de Patrimonio Arqueológico de la Comunidad de Madrid*. 61-72. Comunidad de Madrid.

- BAQUEDANO, E., MÁRQUEZ, B., PÉREZ-GONZÁLEZ, A., MOSQUERA, M., HUGUET, R., ESPINOSA, J. A., SÁNCHEZ ROMERO, L., PANERA, J., ARSUAGA, J. L. 2011-2012: «Neandertales en el Valle del Lozoya: los yacimientos paleolíticos del Calvero de la Higuera (Pinilla del Valle, Madrid), Neandertales en Iberia: Últimos avances en la investigación del Paleolítico Medio Ibérico». *Mainake* XXXIII: 83-100.
- BELLIDO, F., ESCUDER, J., KLEIN, E. Y DEL OLMO, A. 1991: «Mapa Geológico de España a E. 1:50.000, Buitrago de Lozoya (484)». IGME. Madrid.
- BLAIN, H-A., LAPLANA, C., SEVILLA, P., ARSUAGA, J. L., BAQUEDANO, E., PÉREZ-GONZÁLEZ, S. 2014, MIS 5/4 transition in a mountain environment: herpetofaunal assemblages from Cueva del Camino, central Spain. *Boreas* DOI 10.1111/bor.12024.
- DÍEZ, J. C., 1993: «Estudio tafonómico de los macrovertebrados de yacimientos del Pleistoceno Medio». *Complutum* 4: 21-40.
- GÓMEZ GARCÍA, L. M., 2015. «Parque Arqueológico de Recópolis (Zorita de los Canes-Guadalajara), 10 años de integración y convivencia con 100 vecinos de Zorita y no más de 7.400 en 12 pueblos circundantes; proyecto, puesta en marcha, problemática y soluciones», *La Descommunal. Revista iberoamericana de patrimonio y comunidad*, 1: 93-116.
- HUGUET, R., ARSUAGA, J. L., PÉREZ-GONZÁLEZ, A., ARRIAZA, M. C., SALA-BURGOS, M. T. N., LAPLANA, C., SEVILLA, P., GARCÍA, N., ALVAREZ-LAO, D., BLAIN, H-A., BAQUEDANO, E. 2010: «Homínidos y hienas en el Calvero de la Higuera (Pinilla del Valle, Madrid) durante el Pleistoceno superior. Resultados preliminares». En E. Baquedano y J. Rosell (eds.): *Actas de la 1ª Reunión de científicos sobre cubiles de hiena (y otros grandes carnívoros en los yacimientos arqueológicos de la Península Ibérica)*. *Zona Arqueológica* 13: 444-458.
- ICOM, 1974, 11th General Assembly of ICOM. Copenhagen.
- JORDÁ PARDO, J. F., 2001: «Dataciones isotópicas del Yacimiento del Pleistoceno Superior de Jarama VI (Alto Valle del Jarama, Guadalajara, España) y sus implicaciones cronoestadigráficas. En D. Büchner (ed.): *Studien in Memoriam Wilhelm Schüle*, 225-235.
- KEHL, M., BUROW, C., HILGERS, A., NAVAZO, M., PASTOORS, A., WENIGER, G-C., WOOD, R. Jordá PARDO, J. F. 2013. "Late Neanderthals at Jarama VI (central Iberia)?" *Quaternary Research*, 80:218-234.
- LAPLANA, C., BLAIN, H-A., SEVILLA, P., ARSUAGA, J. L., BAQUEDANO, E., PÉREZ-GONZÁLEZ, A., 2013. «Un assemblage de petits vertébrés hautement diversifié de la fin du MIS 5 dans un environnement montagnard au centre de l'Espagne (Cueva del Camino, Pinilla del Valle, Communauté Autonome de Madrid), *Quaternaire*, 24(2): 207-216.
- LAPLANA, C., SEVILLA, ARSUAGA, J. L., ARRIAZA M. C., BAQUEDANO, E. Y PÉREZ-GONZÁLEZ, A., 2015a, How Far into Europe Did Pikas (Lagomorpha: Ochotonidae) Go during the Pleistocene? New Evidence from Central Iberia, *PLoS ONE* 10(11): e0140513. doi:10.1371/journal.pone.0140513.
- LAPLANA, C., SEVILLA, P., BLAIN, H-A., ARRIAZA M. C., ARSUAGA, J. L., PÉREZ-GONZÁLEZ, A. Y BAQUEDANO, E. y 2015b, Cold-climate rodent indicators for the Late Pleistocene of Central Iberia: New data from the Buena Pinta Cave (Pinilla del Valle, Madrid Region, Spain), *C. R. Palevol*, <http://dx.doi.org/10.1016/j.crpv.2015.05.010>.
- MÁRQUEZ, B., MOSQUERA, M., PANERA, J., BÁREZ, RUS, I., GÓMEZ, J., ARSUAGA, J. L., PÉREZ-GONZÁLEZ, A., Y BAQUEDANO, E. 2008: «El poblamiento humano antiguo en el Valle alto del Lozoya (Madrid)». *Espacio, Tiempo y Forma. Serie I. Nueva época. Prehistoria y Arqueología*, 1: 25-32.
- MÁRQUEZ, B., MOSQUERA, M., BAQUEDANO, E., PÉREZ-GONZÁLEZ, A., ARSUAGA, J. L., PANERA, J. ESPINOSA, J. A., GÓMEZ, J. 2013: «Evidence of a Neanderthal- made quartz-based

- technology at Navalmaíllo rockshelter (Pinilla del Valle, Madrid Region, Spain)». *Journal of Anthropological Research* 69 (3): 373-395.
- MÁRQUEZ, B., BAQUEDANO, E., PÉREZ-GONZÁLEZ, A., ARSUAGA, J. L. «Microwear analysis of Mousterian quartz tools from the Navalmaíllo Rock Shelter (Pinilla del Valle, Madrid, Spain), *Quaternary International* (2015), <http://dx.doi.org/10.1016/j.quaint.2015.08.052>.
- PÉREZ-GONZÁLEZ, A., KARAMPAGLIDIS, T., ARSUAGA, J.L., BAQUEDANO, E., BÁREZ, S., GÓMEZ, J.J., PANERA, J., MÁRQUEZ, B., LAPLANA, C., MOSQUERA, M., HUGUET, R., SALA, P., ARRIAZA, M.C., BENITO, A., ARACIL, E., MALDONADO, E. 2010: «Aproximación geomorfológica a los yacimientos del Pleistoceno Superior del Calvero de la Higuera en el Valle Alto del Lozoya (Sistema Central Español, Madrid)». En E. Baquedano y J. Rosell (eds.): *Actas de la 1ª Reunión de científicos sobre cubiles de hiena (y otros grandes carnívoros en los yacimientos arqueológicos de la Península Ibérica)*. *Zona Arqueológica* 13: 404-419.
- QUEROL, M. A., 1992-1993: «El parque arqueológico: definición y filosofía», *Tabona* VIII (1): 27-37.
- QUEROL, M. A., 1993: «Filosofía y concepto de Parque Arqueológico», *Seminario de Parques Arqueológicos* (Ministerio de Cultura (ICRBC), Madrid-1989): 13-22.
- TRESSERRAS, J. J., 2004: «Los Parques Arqueológicos y la apuesta por el desarrollo local y regional a partir del turismo», *IV Jornada sobre la Gestión sostenible del Patrimonio: «Los parques arqueológicos: nuevas propuestas y retos de futuro»*. Fundación Abertis. Barcelona 12 de noviembre de 2004.



Monográfico:

Neandertales en Iberia

Varia

13 JUAN A. MARTOS ROMERO & LUIS G. VEGA TOSCANO & SERGIO RIPOLL LÓPEZ
La imagen de la humanidad antediluviana en los manuales utilizados en la segunda enseñanza española (1845-1900) · The antediluvian humankind image in the textbooks used in spanish secondary education (1845-1900)

49 NURIA MARTÍNEZ RENGEL
Aproximación a la Prehistoria de las Islas Baleares. Situación actual · Approach to the Prehistory of the Balearic Islands. Current situation

59 ANTONIO BELLIDO BLANCO
Rituales y símbolos en el sepulcro colectivo de El Miradero (Villanueva de los Caballeros, Valladolid) · Rituals and symbols in the collective tomb of El Miradero (Villanueva de los Caballeros, Valladolid)

87 FRANCISCO BLANCO GARCÍA
La muralla de *Cauca Vaccea* · A The vaccaean wall of *Cauca*

Artículos · Articles

137 JOSÉ YRAVEDRA SÁINZ DE LOS TERREROS
La explotación de recursos animales durante el Paleolítico medio en el interior de la Península Ibérica · Animal resource exploitation during the Middle Paleolithic in inland Iberia

153 ALEIX EIXEA & BEATRIZ GINER & PAULA JARDÓN & JOÃO ZILHÃO & VALENTÍN VILLAVERDE
Elementos líticos apuntados en el yacimiento del Paleolítico medio del abrigo de La Quebrada (Chelva, Valencia): caracterización tecno-tipológica y análisis · Pointed stone tools in the Middle Paleolithic site of Abrigo de la Quebrada (Chelva, Valencia): tecno-typological approach and macrofractures analysis

185 CONCEPCIÓN TORRES NAVAS & JAVIER BAENA PREYSLER
Neandertales en el centro peninsular: tecnocomplejos musterienses en la región de Madrid · Neanderthals in Central Iberia: mousterian technocomplex in the region of Madrid

211 ENRIQUE BAQUEDANO & BELÉN MÁRQUEZ & CÉSAR LAPLANA & JUAN GÓMEZ & ALFREDO PÉREZ-GONZÁLEZ & JOSÉ LUIS ARSUGA
Creación y musealización del parque arqueológico del Calvero de la Higuera (Pinilla del Valle, Comunidad de Madrid), en el Valle Alto del Lozoya: *el valle de los Neandertales* · Creation and musealization of Calvero de la Higuera archaeological park (Pinilla del Valle, Community of Madrid), in the Lozoya High Valley: *the Neanderthals Valley*.

237 MARCO DE LA RASILLA VIVES & DAVID SANTAMARÍA ÁLVAREZ, & ELSA DUARTE MATÍA
Asturias en la geografía neandertal y musteriense de la Península Ibérica · Asturias in the Iberian Peninsula Neanderthal and Mousterian geography