

Els gravats rupestres de Catalunya. Una aproximació al seu estudi *

MARTÍ MAS I CORNELLA
JOAN PALLARÉS-PERSONAT

INTRODUCCIÓ

Les manifestacions rupestres de Catalunya, probablement per la seva manca d'espectacularitat, han estat, tradicionalment, poc estudiades. Això és especialment greu quan es tracta dels gravats, tenint en compte que aquesta tècnica és relativament abundant (Viñas - Sarrià - Alonso, 1983:11-12), mai estudiats sistemàticament¹. Només s'han publicat alguns treballs esporàdics de diferent entitat, generalment divulgatius. En l'estat actual de la recerca, intentar classificar aquests documents culturalment i cronològica és una tasca arriscada, perquè no es compta amb una bibliografia completa dedicada a cadascuna de les estacions conegudes, moltes vegades per via oral, que consideri el context arqueològic, històric, etnogràfic ..., i les característiques de les representacions: suports, tècniques d'execució, estils, tipologies ..., situació dels jaciments

* Treball presentat al «Congrés Internacional d'Història dels Pirineus, Cervera, 1988».

¹ Sobre la pintura rupestre tenim una publicació que cataloga les quaranta nou estacions conegudes fins aleshores (Viñas - Sarrià - Alonso, 1983) i des de fa uns anys el Servei d'Arqueologia de la Generalitat de Catalunya ha endegat un programa que té com a finalitat la documentació de tots els jaciments. Igualment succeeix quan observem Espanya o la Península Ibèrica, les obres de síntesi es refereixen a les pintures i no als gravats (Breuil, 1933-1935; Acosta, 1968). Galícia, Canàries i Portugal constitueixen una excepció (veure, per exemple, Anati, 1968a; 1968b; Balbin Behrman, 1987; Vázquez Varela, 1987).

i relació entre ells ... En definitiva, una acurada documentació i reproducció.

ELS GRAVATS RUPESTRES

Una figura naturalista, representacions possiblement relacionables amb allò que s'ha vingut a anomenar *fenomen esquemàtic*², en molts casos clarament vinculades a la cultura megalítica, amb notables perdurances, que poden arribar fins a l'Edat Mitjana o moments molt posteriors, la problemàtica dels grafitis rupestres medievals o moderns ..., són evidències arqueològiques citables.

Recentment s'ha descobert un gravat parietal naturalista a la Cova de la Taverna (Margalef, Priorat) (Fullola i Pericot - Viñas i Vallverdú, 1985) que representa un cèrvol, el qual respon, segons els autors, a conceptes majoritàriament paleolítics, encara que, afirmen, certs aspectes fan que falti una seguretat absoluta en la seva atribució a fases pleistocenes.

Hi ha un nombre important de gravats rupestres que es poden relacionar amb la cultura megalítica. Ja sigui perquè el seu suport el constitueixen monuments megalítics o perquè es representen en pedres no massa allunyades d'aquests. Referint-se a l'Alt Empordà, Josep Tarrús (1987) assenyala que hi ha inscultures en pedres dels cims pròxims a les zones de poblament, sobre els sepulcres megalítics i en llocs propers. Considera també que es pot pensar que moltes de les inscultures (gravats i cassoletes amb reguerons) es remuntarien al període constructiu dels primers sepulcres megalítics, al Neolític mitjà, però segurament alguns motius, com les cossoletes, les creus potencades o els cruciformes, continuarien vigents durant el Neolític final i el Calcolític-Bronze antic, com succeeix a les regions dels Aspres francesos o del Capcir-Cerdanya. Un dels sepulcres més significatius, per la quantitat de gravats que presenta dibuixats a la llosa que el cobreix, és el Dolmen del Barranc d'Espolla (Bosch Gimpera - Colominas Roca, 1921-1926) (fig. 1).

² S'ha tractat el tema de manera global a *Zephyrus*, XXXVI, Salamanca, 1983 (= Actas del Coloquio Internacional sobre Arte Esquemático de la Península Ibérica, Salamanca 1982).



Fig. 1. Dolmen del Barranc d'Espolla (Alt Empordà) (detall).

Segons Joan Maluquer de Motes i Anna M. Rauret (1987:187-188), a Catalunya un aspecte paral·lel a la religiositat que es manifesta en altres llocs amb la representació d'ídols o en els amulets característics del megalitisme el constitueixen les esteles i pedres gravades. Els autors fan referència a la pedra de Llanera (Torà de Riubregós, Segarra) (Serra Vilaró, 1927:155-156), a la procedent del poblat ibèric de Puig Castellar (Sant Vicenç dels Horts, Baix Llobregat) (Ripoll Perelló - Barberá Farrás - Llongueras Campañá, 1965), a les lloses localitzades a Passanant (Conca de Barberà) (Moreu-Rey, 1969-1970) i a la més recentment descoberta al Pla de la Calma (Massís del Montseny) vilardell - Castells, 1976). També aludeixen en aquest apartat a les pedres gravades de Savassona (Tavèrnoles, Osona) (Serra i Ràfols, 1956; Barris i Duran, 1982a; Casanovas i Romeu, 1982; Mas i Cornellà, 1982; 1984-1985). Els mateixos autors (Maluquer de Motes — Rauret, 1987:187-188) opinen que aquestes esteles tenen en part relació amb els menhirs o pedres dretes, que van ser agrupades, en els primers moments de les recerques prehistòriques, amb altres monuments megalítics, éssent encertat, com ha demostrat l'estudi de nombroses esteles de la Provença i del Llenguadoc (França).

A Catalunya es localitzen molts jaciments amb gravats rupestres, realitzats amb diferents tècniques. La composició dels seus suports —pedres a l'aire lliure, balmes, parets rocoses...— és molt desigual. Els motius representats són: cassoletes, cruciformes, antropomorfs, surcs, retícules, figures en «phi», formes segmentades, ferradures, cercles, traços, espirals, formes en «v», quadrilàters dividits per diagonals o amb creus inscrites, cercles amb creus a l'interior, pectiniformes, combinacions d'elements... Generalment és difícil determinar sobreposicions. L'horitzó cultural i cronològic d'aquests documents és molt ampli i no es pot establir amb seguretat, ja que corresponen a diferents moments, éssent normal i lògic el reaprofitament continuat d'uns mateixos suports en èpoques allunyades temporalment. És freqüent trobar, junt amb les tipologies descrites, inscripcions i dates recents.

Tot i considerant que no es poden estudiar aquestes manifestacions sense tenir en compte el seu context arqueològic, relacionem a continuació un seguit de llocs amb gravats rupestres, sense ànim d'ésser exhaustius, però sí amb la intenció d'aproximar-nos a l'estat de la qüestió actual.

Menhir (Campmany, Alt Empordà) (Vidal, 1914). Pedra Oscil·lant (Campmany, Alt Empordà) (Vidal, 1914; Bosch Gimpera - Colominas Roca, 1921-1926) (fig. 2). Balma de ca N'Eures (Perafita, Osona) (Vilaseca, 1943a). Conjunt rupestre de Savassona (Tavèrnoles, Osona) (Serra



Fig. 2. Pedra Oscil·lant (Campmany, Alt Empordà).

i Ràfols, 1956; Barris i Duran, 1982a; Casanovas i Romeu, 1982; Mas i Cornellà, 1982; 1984-1985). Roca Guinarda (Oristà, Osona) (Barris i Duran, 1982b). Taula de les Creus (Rupit - Pruit, Osona) (Casanovas i Romeu, 1986b). Pedra del Mas Gili (Vilalleons, Sant Julià de Vilatorrada, Osona) (Casanovas i Romeu, 1986c) (fig. 3). Una pedra a Tavèrnoles (Osona) (inèdita) (fig. 4). Un bloc de pedra a Rocafort (El Pont de Vilomara i Rocafort, Bages) (Daura i Jorba - Galobard i Badal, 1983). Roca del Passarell (Moià, Bages) (Casanovas i Romeu, 1984). Una pedra a Collserola (Sant Cugat del Vallès, Vallès Occidental) (Mañé i Sàbat, 1987) (fig. 5). Pedra de les Creus (La Roca del Vallès, Vallès Oriental) (Bosch - Vila - Alacambra, 1985; Grup D'Arqueòlegs Independents, 1988:26) (fig. 6). Roca del Mas de N'Olives (Torreblanca, Ponts, La Noguera) (Diez-Coronel y Montull, 1982). Una balma a El Cogul (Les Garrigues) (Bosch Gimpera - Colominas Roca, 1921-1926). Roca de les Ferradures (Capafonts, Baix Camp) (Vilaseca, 1943b). Una cavitat a Els Castellots (Prades, Baix Camp) (Vilaseca de Pallejà, 1970). Coll de Creus (La Pobla de Montornès, Tarragonès) (Vilaseca, 1943b). Pujol Rodó (La Riera de Gaià, Tarragonès) (Vilaseca de Pallejà, 1970). Coll de la Mola (Rojals, Montblanc, Conca de Barberà) (Vilaseca, 1943b). Roca de Rogerals (Lloà, Priorat) (Vilaseca i Anguera, 1933; 1943b).

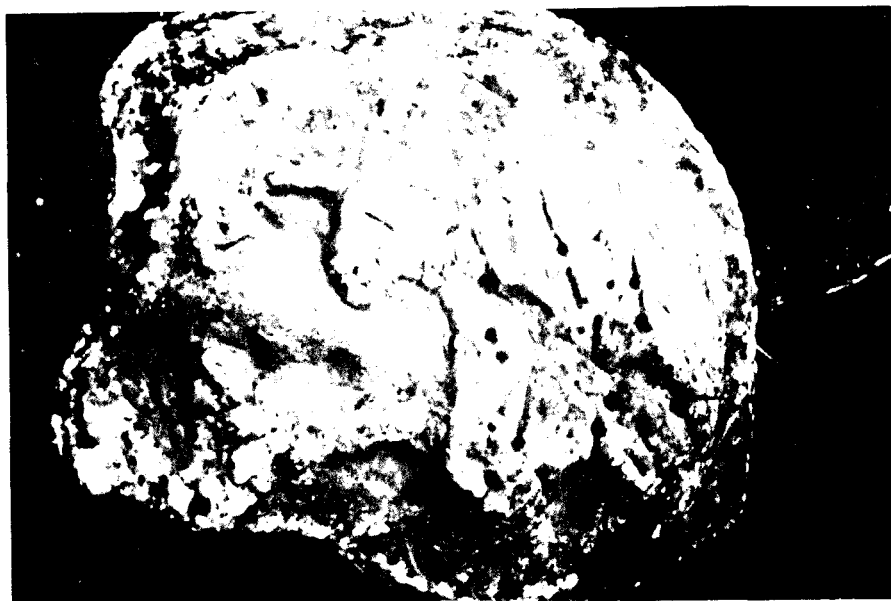


Fig. 3. Pedra del Mas Gili (Vilalleons. Sant Julia de Vilatorca. Osona).



Fig. 4. Pedra de Tavernoles (Osona) (detall).



Fig. 5. Pedra de Collserola (Sant Cugat del Valles, Valles Occidental).



Fig. 6. Pedra de les Creus (La Roca del Vallès, Valles Oriental) (detall).

Podem citar, igualment, un gravat - escultura, com dejineix l'autor, d'un cap de cabra salvatge, a una cavitat de Lloà (Priorat) (Vilaseca, 1953-1954), un halteriforme antropomorf localitzat a la Cova de Santa Magdalena (Ulldecona, Montsià) (Viñas - Romeu - Romeu, 1979) i unes representacions de senglars en una balma de Sant Miquel de la Vall (Gavet de la Conca, Pallars Jussà) (Maluquer de Motes, 1981).

En un recent article, Lluís Díez-Coronel (1986-1987) estableix una relació entre certs gravats del Pirineu de Lleida i Andorra, describint uns motius que tot i tinguent un substrat paleolític subsisteixen fins a començaments de l'època dels metalls, això, segons l'autor, confirmaria la teoria del professor Lluís Pericot quan es refereix a la cultura pirenaica (Pericot y García, 1925; Pericot García, 1950).

Un dels llocs que hem estudiat detingudament és el conjunt rupestre de Savassona (Mas i Cornellà, 1982; 1984-1985). En aquest jaciment s'hi localitzen quatre pedres a l'aire lliure amb 598 figures gravades, on predominen quantitativament les cassoletes (42,64 %) i els cruciformes (14,04 %), destacant, pel seu tamany i originalitat, les combinacions d'elements (tot i que només sumen un 2 %), molt difícilment paral·lelitzables (fig. 7), i un antropomorf (fig. 8). Savassona constitueix una de les estacions amb gravats rupestres més espectaculars de Catalunya. Les diferents representacions que hi trobem fan pensar en un llarg horitzó cultural i cronològic, possiblement relacionat, en els seus inicis, amb el fenomen esquemàtic³, encara que no es pot descartar, com creuen alguns historiadors⁴, que es tracti d'un art medieval «no oficial», que podria estar vinculat amb altres restes arqueològiques, l'ermita pre-romànica de Sant Feliu (finals del segle X / principis del XI) (Barral i Altet, 1981:84 i 223), un conjunt de bales i dues sepultures antropomorfs excavades a la roca (segles IX - X) (Barral i Altet, 1981:41). És evident el reaprofitament continuat dels espais utilitzats, que podria arribar fins a moments molt recents.

Henri Breuil va donar a conèixer, a principis de segle, uns complicats grafits localitzats junt a la trisquela pintada de color vermell trobada per

³ L'art esquemàtic té el seu més gran desenvolupament durant el Calcolític, originant-se a finals del Neolític i perdurant fins a principis de l'Edat del Ferro (Jordà Cerdà, 1983). A Savassona, malgrat les recerques arqueològiques ens donen a conèixer diversos períodes d'ocupació (Buxó i Ausió - Cruells i Banzo - Espadaler i Gispert - Molist i Muntanya, 1982), és encara arriscat situar cronològicament els gravats.

⁴ El professor Manuel Riu ens comentà (Mas i Cornellà, 1984-1985:192), assumint-ho com a mera hipòtesi de treball, que un motiu antropomorf (fig. 8) podria ser medieval, i que, basant-se en estudis sobre enterraments, per la postura dels braços, possiblement es tracti d'un individu de sexe femení.



Fig. 7. Pedra 2 o «Pedra de les Bruixes» (Savassona, Tavernoles, Osona) (detall on es pot veure una de les combinacions d'elements).



Fig. 8. Antropomorf de la Pedra 1 (Savassona, Tavernoles, Osona).

ell mateix a uns metres de la Cova Pintada (Alfara, Baix Ebre) (Breuil, 1920b; 1933-1935:IV - 76-77). Segons Henri Breuil es tracta de: «manifestations artistiques en partie mal datées; néanmoins, leur antiquité considérable étant certaine, il m'a paru intéressant de les donner à la publicité, afin que d'autres personnes rencontrant des faits analogues, leur accordent quelque importance, et que de la compilation des documents, sorte quelque jour une donnée plus précise sur leur attribution à une civilisation déterminée». (Breuil, 1920a:322).

Lluís Díez-Coronel (1984) ha publicat, també, un sarcòfag de tipus romà rectangular que presenta una part gravada amb motius esquemàtics de l'Edat del Bronze, trobat a Bobalà (Seròs, Segrià). El bloc sembla que fou obtingut en una pedrera, on sobre la roca hi havia aquests motius dibuixats, els quals van passar inadvertits al treballar el sarcòfag. En aquest mateix article s'avança que estan pendents de publicació uns gravats ejecutats en una pedra utilitzada, posteriorment, en una edificació rural ⁵.

INSCRIPCIONS

Cal fer referència, igualment, a les inscripcions rupestres. A la Roca dels Moros (El Cogul, Les Garrigues) Martín Almagro (1957) va destacar la importància d'unes inscripcions ibèriques i llatines que altres autors havien esmentat molt de passada i les recopilà. En l'última documentació d'aquest jaciment, realitzada per Ramon Viñas, Anna Alonso i Elisa Sarrià (1986-1987) ⁶ s'ha revelat l'existència d'un gran nombre d'inscripcions no anotades en anteriors treballs, així com representacions faunístiques gravades, que ocupen pràcticament la totalitat de l'abric, en particular les parts superior i central, i s'han pogut completar i corregir altres textos.

A Les Graus (Roda de Ter, Osona), s'hi localitzaren (Maluquer de

⁵ S'han donat a conèixer més extensament durant el transcurs del «*Congrés Internacional Història dels Pirineus*, Cervera, 1988, Lluís Díez-Coronel - Joan Ramon González: «Nuevos grabados rupestres en la provincia de Lérida».

⁶ iniciant el projecte, l'any 1985, que el Servei d'Arqueologia de la Generalitat de Catalunya posa en marxa per a documentar tots els conjunts amb pintures rupestres de Catalunya (Viñas - Alonso - Sarrià, 1986-1987:32) (veure nota 1).

Motes, 1976; Casanovas i Romeu, 1986a) dos plafons amb incisions, que Joan Maluquer interpretà com inscripcions ibèriques i, altres, probablement, medievals.

Recollim aquí una nota de Francesch Carreras y Candi (1916:85-86), que remarca l'existència d'una inscripció que potser podríem considerar rupestre: «Los «locus», com a mínima expressió del lloch cultural, escassejan en totes parts. Prou es que en lo territori de Barcelona se-n conserve petit rastre en la interessant ara del mont Aguilar, dalt de la serra Betulonesa. Abascant feu gravar en la *roca grollera*⁷ esta invocació: (...)».

CONCLUSIONS

Amb aquesta comunicació es pretén presentar l'estat de la qüestió sobre els gravats rupestres que trobem a Catalunya, a les coves, als abrics i parets rocoses o en pedres a l'aire lliure, que suposa un avanç a les investigacions que sobre el tema estem realitzant o pretenem portar a terme.

Com queda reflectit a la bibliografia, els gravats rupestres preocuparen ja a Luís Mariano Vidal (1914), Henri Breuil (1920a; 1920b; 1933-1935), Pere Bosch Gimpera i Josep Colominas Roca (1921-1926), i els hi han dedicat especialment la seva atenció Salvador Vilaseca (1933; 1943a; 1943b; 1953-1954) i Lluís Díez-Coronel (1982; 1984; 1986-1987). Per altra banda són moltes les notes publicades que generalment es limiten a deixar constància d'un lloc determinat. Eduard Ripoll destacà (1968:190) l'abundància de gravats rupestres a la Península Ibèrica, que van, considerant l'estil, des del naturalisme a un total esquematisme. Jean Abélanet (1986:161-176) ha publicat darrerament un treball on estudia les manifestacions de la zona catalana, a França, i la seva relació amb el substrat rocós. És una via interpretativa a tenir en compte.

En quant a representacions inèdites, caldria citar uns grafitos que vam localitzar en unes baumes, a la Baronia de Lavansa (Vilanova de Meià,

⁷ El subratllat és nostre.

La Noguera)⁸ i a Margalef (Priorat)⁹, però tenim notícia de que n'hi ha de semblants a molts altres indrets¹⁰.

Aquestes inscultures estan sofrint una ràpida degradació, deguda a fenòmens de tipus litogènic, orgànic i, principalment, en molts casos, a l'acció de l'home. Cal documentar la totalitat d'aquestes estacions i procedir a el·laborar un projecte de conservació derivat d'un treball multidisciplinari que contempli la problemàtica de manera global. Aquests documents, tot i que han de contextualitzar-se amb les restants evidències arqueològiques, arquitectòniques, etnogràfiques..., d'una zona concreta, poden aportar una informació paral·lela important si la recerca es realitza utilitzant metodologies adequades.

⁸ Martí Mas, Joan Pallarès i Guadalupe Torra.

⁹ Joan Pallarès, Elisa Sarrià i Ramon Viñas.

¹⁰ Aquestes figures probablement són modernes, encara que això no és evident. Caldria efectuar anàlisis físico-químics, com ens proposà el professor Juan José Sayas durant el col·loqui que mantinguèrem després de la presentació d'aquesta comunicació, per veure si hi ha o no, en les superfícies gravades, restes de l'objecte que executà els gravats. En el cas de ser de metall s'eliminaria la possibilitat d'enmarcar-los en cronologies molt reculades en el temps. Tenim de pensar, però, quan observem els gravats rupestres, en la importància de les perduracions (veure, sobre aquest tema, Gratté, 1985).

BIBLIOGRAFIA

- ABÉLANET, Jean, 1986: *Signes sans paroles. Cent siècles d'art rupestre en Europe occidentale*, Éditional Hachette (La Mémoire du Temps), Paris, 346 p.
- ACOSTA, Pilar, 1968: *La pintura rupestre esquemática en España*, Universidad de Salamanca, Facultad de Filosofía y Letras (Memorias del Seminario de Prehistoria y Arqueología, 1), Salamanca, 250 p.
- ALMAGRO, Martín, 1957: «Sobre las inscripciones rupestres del covacho con pinturas de Cogul (Lérida)», *Caesaraugusta*, 7-8, 67-75.
- ANATI, Emmanuel, 1968a: *Arte rupestre nelle regioni occidentali della Penisola Iberica*, Edizioni del Centro Camuno di Studi Preistorici (Archivi di Arte Preistorica, 2), Capo di Ponte, 126 p.
- 1968b: «El arte rupestre galaico-portugués», *Simposio Internacional de Arte Rupestre. Barcelona 1966*, Diputación Provincial de Barcelona, Instituto de Prehistoria y Arqueología, Barcelona, p.195-254.
- BALBIN BEHRMAN, Rodrigo de, 1987: «Arte rupestre de las Islas Canarias», *Arte rupestre en España*, Zugarto Ediciones (Revista de Arqueología), Madrid, p. 144-119.
- BARRAL i ALTET, Xavier, 1981: *L'art pre-romànic a Catalunya. Segles IX-X*, Edicions 62, Barcelona, 303 p.
- BARRIS i DURAN, J., 1982a: «Un exemple d'inscultura catalana: Sant Feliu de Savassona (Osona)», *Excursionisme. Butlletí de la Unió Excursionista de Catalunya*, 83, Barcelona, p. 10-11.
- 1982b: «La Roca del Bandoler (Oristà-Osona)», *Excursionisme. Butlletí de la Unió Excursionista de Catalunya*, 89, Barcelona, p. 5-6.
- BOSCH GIMPERA, P.; COLOMINAS ROCA, J., 1921-1926: «Pintures i gravats rupestres», *Anuari. Institut d'Estudis Catalans*, VII, p. 3-27.
- BOSCH, Josep; VILA, Lluís; ALACAMBRA, Pere-Joan, «Les comunitats del Neolític final-Calcolític i Edat del Bronze», Josep ESTRADA, Josep MUNTAL, Jordi PARDO (editors): *Els orígens del Vallès Oriental. Intro-*

- ducció a l'arqueologia de la comarca, Ajuntament de Granollers, Granollers.
- BREUIL, H., 1920a: «Miscellanea d'art rupestre I», *Boletín de la Real Sociedad Española de Historia Natural*, XX, Madrid, p. 322-333.
- 1920b: «Miscellanea d'art rupestre III», *Boletín de la Real Sociedad Española de Historia Natural*, XX, Madrid, p.369-376.
- 1933-1935: *Les peintures rupestres schématiques de la Péninsule Ibérique*, Lagny-Sur-Marne (4 volums.).
- BUXÓ I AUSIÓ, Dolors; CRUELLES I BANZO, Walter; ESPADALER I GISPERT, M. del Mar; MOLIST I MUNTANYÀ, Miquel, 1982: «Noves aportacions al jaciment de Savassona (Tavèrnoles)», *Ausa*, X, Vic, p. 95-112.
- CARRERAS Y CANDI, Francesch, 1916: *Geografia General de Catalunya. La ciutat de Barcelona*, Establiment Editorial de Albert Martin, Barcelona, 1.137 p.
- CASANOVAS I ROMEU, M. Àngels, 1982: «Savassona. Notes per al plantejament de la problemàtica dels gravats rupestres catalans», *Quaderns d'Estudis Medievals*, 8/1, Barcelona, p. 451-461.
- 1984: «Moià. Roca del Passarell», Jordi VIGUÉ (director): *Catalunya Romànica. III. El Bages*, Fundació Enciclopèdia Catalana, Barcelona, p. 299-300.
- 1986a: «Roda de Ter. Les Graus», Jordi VIGUÉ (director): *Catalunya Romànica. III. Osona II*, Fundació Enciclopèdia Catalana, Barcelona, p. 457-458.
- 1986b: «Rupit. Taula de les Creus», Jordi VIGUÉ (director): *Catalunya Romànica. III. Osona II*, Fundació Enciclopèdia Catalana, Barcelona, p. 465-466.
- 1986c: «Sant Julià de Vilatorrada. Pedra del Mas Gili», Jordi VIGUÉ (director): *Catalunya Romànica. III. Osona II*, Fundació Enciclopèdia Catalana, Barcelona, p. 507-508.
- DAURA I JORBA, Antoni; GALOBART I BADAL, Joan, 1983: «Troballes arqueològiques a Rocafort de Bages», *Dovella. Revista d'Història i Art del Bages*, 8, Manresa, p. 33-36.
- DÍEZ-CORONEL Y MONTULL, Luís, 1982: «Los grabados rupestres prehistóricos de Mas de N'Olives, en Torreblanca (Lérida)», *Ilerda*, XLIII, p. 17-62.
- 1984: «Grabados prehistóricos en un sarcófago de Bobalà, del Museo Arqueológico de Lérida», *Ilerda*, XLV, p. 9-15.
- 1986-1987: «Grabados rupestres prehistóricos en el Pirineo leridano y andorrano del tipo «Roca de les Bruixes I», *Bajo Aragón. Prehistoria*, VII-VIII, Caspe (= I Congreso Internacional de Arte Rupestre), p. 235-264.

- 1986-1987: «La roca con grabados de Mas de N'Olives, en Torrelblanca (Lérida)», *Ars Praehistórica*, V-VI, Sabadell, p. 71-101.
- FULLOLA I PERICOT, Josep M.; VIÑAS I VALLVERDÚ, Ramon, 1985: «El primer grabado parietal naturalista en cueva de Cataluña: La Cova de la Taverna (Margalef de Montsant, Priorat, Tarragona)», *Caesaraugusta*, 7-8, p. 67-78.
- GRATTÉ, Lucien, 1985: *Survivance de l'art pariétal. «Au carrefour de l'Histoire et de la Préhistoire*, Millau, 100 p.
- GRUP D'ARQUEÒLEGS INDEPENDENTS, 1988: *Les pintures rupestres de la Pedra de les Orenetes (La Roca del Vallès. Vallès Oriental)*, Ajuntament de La Roca del Vallès, La Roca del Vallès, 45 p.
- JORDA CERDÀ, Francisco, 1983: «Introducción a los problemas del arte esquemático de la Península Ibérica», *Zephyrus*, XXXVI (= Actas del Coloquio Internacional sobre Arte Esquemático de la Península Ibérica, Salamanca 1982), p. 7-12.
- MALUQUER DE MOTES, J., 1976: «Nuevas inscripciones ibéricas en Catalunya», *Pyrenae*, 12, p. 183-189.
- 1981: *El poblament antic a la comarca de La Noguera*, Publicacions del Museu Arxu, Artesa de Segre, 26 p.
- MALUQUER DE MOTES, Joan; RAURET, ANNA M., 1987: «I.— Prehistòria i Edat Antiga (fins al segle III)», Pierre Vilar (director): *Història de Catalunya*, Edicions 62, Barcelona, 494 p.
- MAÑÉ I SABAT, Antoni, 1987: «Una pedra amb inscultures prehistòriques a Collserola (Barcelonès)». *Vèrtex*, 115, p. 36-38.
- MAS I CORNELLÀ, Martí, 1982: «Avanç a l'estudi dels gravats rupestres de Savassona (Tavèrnoles)», *Ausa*, X, Vic, p. 121-130.
- 1984-1985: «El conjunto rupestre de Savassona (Tavèrnoles, Barcelona)», *Ars Praehistórica*, III-IV. Sabadell, p. 181-199.
- MOREU-REY, Enric, 1969-1970: «Pedres decorades de Passanant», *Boletín Arqueológico*, LXIX-LXX, Tarragona, p. 135-140.
- PERICOT Y GARCÍA, Luís, 1925: *La civilización megalítica catalana y la cultura pirenaica*, Universidad de Barcelona, Facultad de Filosofía y Letras, Barcelona, 163 p.
- 1950: «Los sepulcros megalíticos catalanes y la cultura pirenaica», *Monografías del Instituto de Estudios Pirenaicos*, 4, Barcelona, 273 p.
- RIPOLL PERELLÓ, E.; BARBERÀ FARRÁS, J.; LLONGUERAS CAMPAÑA, M., 1965: «Poblado de Puig Castellar (San Vicente dels Horts, Barcelona)», *Excavaciones Arqueológicas en España*, 40, 19 p.
- RIPOLL PERELLÓ, E., 1968: «Cuestiones en torno a la cronología del arte rupestre postpaleolítico en la Península Ibérica», *Simposio Internacio-*

- nal de Arte Rupestre. Barcelona, 1966*, Diputació provincial de Barcelona, Instituto de Prehistoria y Arqueología, Barcelona, p. 165-192.
- SERRA I RAFOLS, J., 1956: «Les darreres descobertes arqueològiques als voltants de Roda», *Roda de Ter*, 14.
- SERRA VILARÓ, J., 1927: *Civilització megalítica a Catalunya, Contribució al seu estudi*, Musaeum Archaeologicum Diocesanum, Solsona, 351 p.
- TARRÚS, Josep, 1987: «El megalitisme a L'Alt Empordà (Girona): els constructors de dòlmens entre el Neolític mitjà i el Calcolític a l'Albera, Serra de Roda i Cap de Creus», *Cota Zero*, 3, Vic, p. 36-54.
- VÁZQUEZ VARELA, José Manuel, 1987: «Arte rupestre prehistórico en Galicia», *Arte rupestre en España*, Zugarto Ediciones (Revista de Arqueología), Madrid, p. 106-113.
- VIDAL, Luís Mariano, 1914: «Nota sobre un «menhir» y una «piedra oscilante» con esculturas y letras ibéricas», *Memorias de la Real Academia de Ciencias y Artes de Barcelona*, XI, p. 3-13.
- VILARDELL, R.; CASTELLS, J., 1976: «Hallazgo de una estela decorada en el Pla de la Calma», *Pyrenae*, 12, p. 181-182.
- VILASECA DE PALLEJA, Luisa, 1970: «Grabados rupestres de los términos municipales de la Riera y Prades (Tarragona)», *XI Congreso Nacional de Arqueología. Mérida, 1968*, Zaragoza, p. 292-297.
- VILASECA I ANGUERA, Salvador, 1933: «La roca gravada de Rogerals (Lloar)», *Revista del Centre de Lectura*, 243-244-245, Reus, p. 141-145.
- VILASECA, Salvador, 1943a: «La Balma de Ca n'Eures, término de Perafita, provincia de Barcelona», *Ampurias*, V, p. 267-269.
- 1943b: «Los grabados rupestres esquemáticos de la provincia de Tarragona», *Archivo Español de Arqueología*, XVI, p. 253-271.
- 1953-1954: «Grabado-escultura rupestre en una cueva de Lloá, provincia de Tarragona», *Ampurias*, XV-XVI, p. 299-302.
- VIÑAS, Ramon; ROMEU, Joaquim; ROMEU, Josep, 1979: «Un grabado de halteriforme antropomorfo en la cuenca de Santa Magdalena (Ulldesona, Tarragona)», *Caesaraugusta*, 49-50, p.213-222.
- VIÑAS, Ramon; SARRIÀ, Elisa; ALONSO, Anna, 1983: *La pintura rupestre en Catalunya*, Barcelona, 71 p.
- VIÑAS, Ramon; ALONSO, Anna; SARRIÀ, Elisa, 1986-1987: «Noves dades sobre el conjunt rupestre de la Roca dels Moros (Cogul, Les Garrigues, Lleida)», *Tribuna d'Arqueologia*, Barcelona, p. 31-39.