

REVISTA DE ESTUDIOS REGIONALES

I.S.S.N.: 0213-7585



121

SUMARIO

Jorge Eduardo Mendoza Cota. Regional labor productivity in the Mexican manufacturing sector, 2007-2016

Elena Higuera-Castillo, Francisco Muñoz- Leiva, Inmaculada García-Maroto y Francisco José Liébana-Cabanillas. Segmentación de clientes potenciales de sistemas de energías renovables

Nieves Lagares Diez, María Pereira López y Erika Jaráiz Gulías. Una lectura espacial de la competición política en las elecciones autonómicas de 2015 en Cataluña: Partidos y liderazgo

Amadeo Navarro Zapata. Análisis regional de las exportaciones de manufacturas españolas con alta intensidad tecnológica a los países de Asia Oriental

María Amalia Trillo Holgado, Roberto Espejo Mohedano y Manuel Fernández Esquinas. The effect of intellectual capital in the profit of andalusian technology-based spin-offs

José M^o Ramírez Dueñas. El fin de una etapa en Andalucía. Una explicación del resultado electoral de las elecciones autonómicas de 2018

El fin de una etapa en Andalucía. Una explicación del resultado electoral de las elecciones autonómicas de 2018

The end of a stage in Andalusia. An explanation of the electoral result in the 2018 regional elections

José M^a Ramírez Dueñas
Universidad Complutense de Madrid

Recibido, Febrero de 2019; Versión final aceptada, Febrero de 2020.

PALABRAS CLAVE: Andalucía, PSOE, Comportamiento electoral, Elecciones, Derecha radical populista

KEYWORDS: Andalusia, PSOE, Electoral behavior, Elections, Right-wing populism

Clasificación JEL: D70, D72

RESUMEN

Las elecciones autonómicas del 2 de diciembre de 2018 han supuesto un fin de ciclo político en Andalucía tras la formación de un nuevo gobierno alternativo al PSOE-A y la llegada de un partido de derecha populista radical, VOX. Este artículo pretende trazar un primer análisis de los resultados, especialmente centrándonos en el retroceso de los socialistas por ser el partido central del sistema de partidos andaluz, con base a la encuesta postelectoral del Centro de Investigaciones Sociológicas. Los resultados indican que, más que unos nuevos realineamientos partidistas, la nueva mayoría conservadora responde más a una fuerte desmovilización del centro izquierda, especialmente entre votantes del PSOE-A. La menor participación electoral de municipios pequeños y rurales, así como el rechazo de estos votantes hacia la candidata socialista, Susana Díaz, lastró las expectativas electorales del que ha sido el partido hegemónico de Andalucía durante casi cuatro décadas.

ABSTRACT

The 2018 regional elections in Andalusia have meant the end of almost four decades in the power of the Socialist Party (PSOE-A), as well as the formation of the first center-right government (between the conservative party, Partido Popular, and the liberal one, Ciudadanos) with the support of the radical right-wing populist party, VOX, being the first time that a party of this nature has access to a regional parliament in Spain. This article

focuses on analyzing these elections, from the perspective of the retreat of the Social Democratic Party, PSOE, hegemonic in the Andalusian party system, although some reflections of the other parties have been taken into consideration.

After more than thirty-five years, the government has been dominated by the socialist party of the social democratic court, PSOE-A, with coalitions or support by parties to its left (Izquierda Unida) or right (the regional party, Partido Andalucista, or liberal one, Ciudadanos). That is due to its behavior as a catch-all party, progressive liberal principles, and its implantation in rural and small areas. Moreover, the partisan identification that the electorate has established with the trajectory of this party in the regional government as well as the ideological adaptation of the space where most of the Andalusian electorate have been located, have been the focus of the study of the research that has analyzed its central role of the party system. However, the institutional decay after its long time in the Government, the corruption cases that have occurred in the last decade and the deterioration of the public image of its candidate cause this party to achieve unexpected results, despite the fact that pre-election polls still predicted more representation that would allow them to continue governing.

With three hypotheses as a starting point to explain the decline of the PSOE-A (differential abstention in the electorate of lefts, a lower participation in rural areas and the rejection of the leadership of his candidate, Susana Díaz, among a part of his electorate) , our objective is to observe if there were partisan realignments to be able to consider that these elections as transformers of the electoral behavior in Andalusia.

On the basis of the post-election survey of the Spanish Center for Sociological Research, and through logistic regressions and average marginal effects (AME), we have made a model to explain voting in these elections. We have introduced independent and control sociodemographic variables (age, sex, size of the municipality, education or unemployed people), political-ideological variables (left-right position on ideological axis, exposure to pre-election polls, election campaign monitoring, etc.) and candidates leadership evaluations. However, the absence of evaluation variables of government management prevents conclusions about the effects of government attrition, but for this, we have inferred the assessment of the incumbent, Susana Díaz, as an indirect variable of evaluation of government managing.

The results allow us to assert, firstly, the demobilization campaign in the left center people, especially among the PSOE-A voters, so that there was greater differential abstention than among the conservative voters, thanks to the existing competition between the Partido Popular and Ciudadanos and the possibility of success of VOX, which stressed its electorate by promoting their activation and electoral participation.

We have also observed greater abstention among voters from small and rural environments, historically the PSOE-A electoral basis, where it still stands reasonably well, despite its decline in these areas. In addition, it shows effects on the leadership of their candidate, Susana Díaz, which generates a significant rejection among their electors (more than 20% of their voters in the previous election, of 2015, suspend the leader).

Therefore, we have perceived that the coalition to the left of the PSOE-A, between Podemos and Izquierda Unida so-called Adelante Andalucía, has generated rejection among its own electorate, so, nor has it managed to maintain the voters of both formations in 2015, nor has it succeeded in attracting the discontented electorate of the PSOE, greatly increased abstention.

Regarding the electoral success of VOX, it draws especially on voters who previously voted for Partido Popular and Ciudadanos; nevertheless, it does not follow the patterns of the rest of populist parties of radical right in Europe, since the effects of the immigration variable were not significant. However, it does show empirical evidence of how the ideological variable (those voters who were self-located more to the right axis) changed their party, as well as their preference for competences devolution to the central State, displaying the effects of the independence process in Catalonia.

In spite of this, and joining our analysis object, we do not perceive empirical evidence, firstly, that VOX was able to capture the dissatisfied electorate of the PSOE, nor thus his traditional voters (manual workers, blue / white-collars, whether qualified or unskilled); but neither has it changed the attitudes of its voters on the model of State organization, ruling out the possibility that debate over Catalan independence has affected the vote of the PSOE-A.

In summary, we believe that these elections have not constituted major electoral realignments, as they did in the previous elections in 2015. On the one hand, these elections are the result of a broad demobilization of the left bloc, along with the high mobilization of the conservative voters. The result show that VOX support is more temporary than permanent, due to the low fidelity of these voters. On the other hand, they have established the tendencies of the previous elections, with the stabilization of the electoral bases of Podemos (in coalition with left party, Izquierda Unida, in Adelante Andalucía) and Ciudadanos.

In that sense, we have not appreciated a clear misalignment of the electorates, as not we can appreciate this elections as critical as Key (1955; 1959) considered. These elections have meant the end of a political cycle in Andalusia due to a sum of multiple causes (appearance of a new party, a strong demobilization of left-wing voters ...), at a time when at the national level, the arrival of a new President of the PSOE and tensions with a Catalan independence minority (support of his parliamentary majority).

1. INTRODUCCIÓN

Las elecciones autonómicas del 2 de diciembre de 2018 en Andalucía han supuesto el fin de casi cuatro décadas en el poder del Partido Socialista (PSOE-A). Los resultados han permitido que Juan Manuel Moreno Bonilla se haya convertido en el primer presidente de la Junta de Andalucía no socialista de la historia de esta región, gracias a los votos de tres partidos: Partido Popular (PP), Ciudadanos y VOX.

Tras una legislatura de algo más de tres años y medio, en la cual ha gobernado el PSOE-A apoyado por Ciudadanos de forma externa gracias a un acuerdo de legislatura, las elecciones de diciembre de 2018 presentaron unos resultados desfavorables para este partido que recogían los frutos de un clima adverso que se había ido fraguando durante los últimos años: la derrota de Susana Díaz en las primarias a la Secretaría General del PSOE (frente a Pedro Sánchez); los casos de corrupción en Andalucía, todavía latentes en el debate público; la agenda temática de la campaña electoral, centrada en el debate sobre Cataluña y las relaciones entre el PSOE nacional (ahora en el Gobierno central) y los partidos independentistas catalanes; así como la llegada de un nuevo partido de tendencia derecha radical populista, VOX, que alteró la suma de mayorías, tradicionalmente escoradas hacia la izquierda.

Este artículo tiene como objetivo analizar los movimientos electorales de los comicios regionales del 2 de diciembre, así como las motivaciones en el voto de los andaluces a nivel individual con ayuda de los datos de la encuesta postelectoral del Centro de Investigaciones Sociológicas. El foco del análisis de este trabajo ha sido el descenso en el respaldo electoral del PSOE-A (medio millón de electores y de 14 escaños), debido a que ha sido el partido que ha monopolizado de forma hegemónica la estructura institucional de Andalucía, si bien de manera paralela hemos incluido algunas referencias y explicaciones del resto de partidos que nos permitan tener una fotografía más completa del escenario que arrojaron estas elecciones.

¿Por qué ahora y no en 2015, con la llegada de dos nuevas formaciones, Podemos y Ciudadanos, se produce una nueva suma de mayorías que ha posibilitado el cambio de gobierno? ¿Qué sucedió con las bases que tradicionalmente habían votado al PSOE-A para que el 2 de diciembre dejaran de apoyar a este partido?

Los motivos para estudiar estos cambios son amplios e interesantes para la investigación académica. En primer lugar, porque parece pertinente preguntarse si las elecciones autonómicas de diciembre de 2018 han podido producir una transformación en la estructura de partidos en Andalucía, fruto de posibles nuevos alineamientos en el comportamiento electoral de los ciudadanos que ha provocado que, por primera vez, el PSOE-A no ha podido formar gobierno. En ese sentido, es necesario estudiar si se ha producido un debilitamiento del eje izquierda derecha que ha permitido a los partidos conservadores (Partido Popular, Ciudadanos y VOX) atraer a votantes del

PSOE-A o desmovilizarlos para permitir esta nueva mayoría parlamentaria alternativa a los socialistas para la Junta de Andalucía.

En segundo lugar, porque se ha producido la entrada al Parlamento regional de una nueva fuerza (VOX), que podría ser catalogada dentro de los partidos populistas de derecha radical –*right wing populist parties* (RWPP) o *populist radical right* (PRR)¹ –, ya presentes desde hace décadas en la escena europea pero no en España. Pese a que este estudio no pretende dar respuesta a los motivos por los que este partido consigue obtener representación parlamentaria, hemos ofrecido algunas respuestas a cómo afectó al electorado del PSOE-A.

Y, por último, en tercer lugar, por el contexto en que se produce. La llegada del PSOE al Gobierno central tras una moción de censura con el soporte de los partidos independentistas catalanes en uno de los momentos de mayor intensidad del *procés* se ha esgrimido como una de las causas de la desmovilización de los votantes del socialismo andaluz. ¿Ha interferido este factor, ajeno a las dinámicas propias de unas elecciones regionales en Andalucía, en los votantes? Para ello, hemos introducido variables de estudio que nos permitan dilucidar este factor de análisis.

Proponemos este texto en el cual primero mostraremos una primera aproximación a las investigaciones del voto en Andalucía que se han realizado en los últimos años para construir unas hipótesis de trabajo. Posteriormente, explicaremos la metodología de nuestro modelo estadístico a base de regresiones logísticas con las cuales hemos trazado el análisis de estas elecciones y las explicaciones del retroceso del voto del PSOE-A.

2. UN FIN DE CICLO EN ANDALUCÍA

El sistema de partidos en Andalucía durante las últimas cuatro décadas ha estado dominado por una única formación, el PSOE-A, que ha gozado de la hegemonía electoral hasta, al menos, las elecciones autonómicas de 2008. El papel central de esta formación se ha debido a varios factores que

1 Pese a ser considerado a VOX como RWPP, existen numerosas diferencias en las bases electorales, contenidos programáticos y las estrategias comunicativas de sus homólogos continentales con esta formación (Mudde, 2007; Bornschieer, 2010; Rama y Santana, 2018; Turnbull-Dugarte, 2019; entre otros).

han sido ampliamente estudiados: su configuración como partido *catch-all*, de corte progresista; su influencia a nivel nacional, más en particular dentro del Partido Socialista, siendo Andalucía una de las comunidades con mayor influencia en sus procesos internos de toma de decisiones, así como la procedencia de una buena parte de sus dirigentes; su predominio en áreas rurales; y su carácter identitario andaluz, que ha privado a esta Comunidad Autónoma de formaciones regionalistas más allá del Partido Andalucista, siempre por debajo del 10% de los sufragios (Ortega y Montabes, 2011; Ortega y Trujillo, 2013; Trujillo y Ortega, 2015; entre otros).

Tres aspectos son relevantes para entender la hegemonía electoral del PSOE-A, en relación con factores contextuales del electorado andaluz: a) el lugar de residencia y la influencia de la atmósfera local sobre su voto (Ortega, García y Trujillo, 2013; Trujillo y Ortega, 2015), que ha correlacionado una mayor probabilidad de voto hacia este partido en poblaciones rurales y alejadas de las zonas de alta urbanización; b) la identificación partidista que el electorado ha establecido con la trayectoria de este partido en su gestión como gobierno autonómico (Ortega y Montabes, 2011:50); y c) la adecuación ideológica que ha hecho este partido al espacio donde están situados la mayor parte del electorado andaluz (Montero, 1988; Ortega y Montabes, 2011).

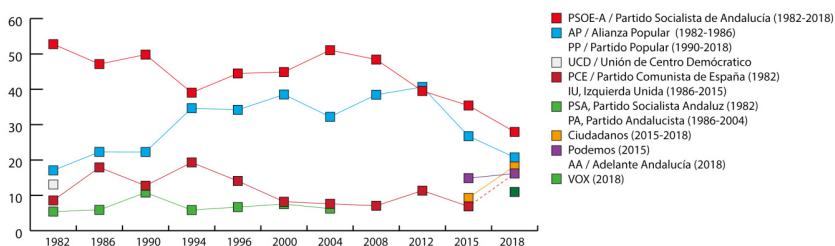
Las victorias de este partido en la mayoría de las convocatorias electorales desde 1977², muestra del indudable poder local y regional de esta formación, se rompen con el estallido de la crisis económica y el agotamiento del ejecutivo nacional de Rodríguez Zapatero y su salida del gobierno a finales del año 2011. Tras ello, su hegemonía electoral se ha ido desconfigurando, con su derrota ante el Partido Popular en las elecciones autonómicas de 2012, las generales de 2011 y 2016 o las locales de 2011. Sin embargo, aún con estas derrotas, han mantenido el gobierno regional gracias a pactos a derecha (Ciudadanos) e izquierda (Izquierda Unida) hasta las elecciones de diciembre de 2018.

Este “bipartidismo imperfecto”, estable hasta 2012, no fue alterado hasta las elecciones autonómicas de 2015 con la llegada de Podemos y Ciudadanos, momento en que podemos considerar como la primera transformación del sistema de partidos andaluz, categorizado ahora como “pluralismo moderado” (Montabes y Trujillo, 2015). Los comicios de marzo de

2 Previamente a la crisis económica de finales de la primera década del siglo XXI, el PSOE-A sólo habían perdido las locales de 1979.

este año adelantaron la dinámica que acabó implantándose a nivel nacional en las elecciones generales de diciembre. En estos comicios, la candidata del PSOE-A y Secretaria General, Susana Díaz, consiguió una mayoría de 47 escaños -14 más que el principal partido de la oposición, el Partido Popular-, manteniendo la Junta gracias a un acuerdo con Ciudadanos, tras varios meses de investiduras fallidas.

FIGURA 1
EVOLUCIÓN DEL PORCENTAJE DE VOTO EN LAS ELECCIONES AL PARLAMENTO DE ANDALUCÍA (1982-2018)



Fuente: Elaboración Propia. Consejería de Justicia e Interior.

Tras tres años y medio de gobierno, la presidenta de la Junta de Andalucía tras la ruptura del acuerdo de legislatura con Ciudadanos adelanta los comicios para el 2 de diciembre de 2018. El contexto en el que se suscribe la campaña electoral de estos comicios debemos encuadrarlo en el interés que propiciaban estas elecciones al ser las primeras tras la moción de censura contra el Partido Popular en el verano previo, reflejado en la amplia cobertura por parte de los medios de comunicación nacionales, así como el seguimiento de la evolución de la opinión pública³ por medio de las numerosas encuestas preelectorales publicadas durante la campaña electoral⁴.

- 3 El aumento de las coberturas mediáticas de las campañas electorales y la mayor presencia de los sondeos preelectorales debemos entenderlo dentro las lógicas de mediatización del espacio público en línea del concepto de "democracia de audiencias" de Manin (1998) o de los efectos del clima de opinión en los votantes (en términos de teoría de la espiral del silencio, de Noelle-Newman, 1974).
- 4 En ese sentido, se han contabilizado diecisiete sondeos durante la campaña electoral que, en líneas generales, sobrevaloraron los resultados del PSOE-A y, en cambio, no supieron anticipar la entrada del partido de VOX en el parlamento andaluz. Sólo uno de ellos, realizado en el día anterior a los comicios y publicado al cierre de los colegios, aproximó su estimación de escaños a los resultados finales.

Las elecciones del 2 de diciembre de 2018 reflejaron un retroceso de la participación electoral hasta el 58,65%, siendo estas las segundas con menor participación desde 1990 (54,72%). En ese sentido, la ausencia de concurrencia electoral con las elecciones generales, por tercera vez consecutiva, pese a la mayor relevancia mediática a nivel nacional que habían tenido, propició que la participación bajara en más de seis puntos con respecto a 2015 (63,94%), por lo que estos comicios podrían ser considerados como de segundo orden⁵, en referencia a su menor implicación por parte de los ciudadanos (Montabes y Trujillo, 2019).

CUADRO 1
RESULTADOS DE LAS ELECCIONES AL PARLAMENTO DE
ANDALUCÍA, (2012, 2015, 2018)

	2012			2015			2018		
	Votos	%	Escaños	Votos	%	Escaños	Votos	%	Escaños
PSOE	1.527.923	39,56%	47	1.409.042	35,43%	47	1.009.243	27,95 %	33
PP	1.570.833	40,67%	50	1.064.168	26,76%	33	749.275	20,75 %	26
Ciudadanos				368.988	9,28%	9	659.631	18,27 %	21
Podemos				590.011	14,84%	15			
Izquierda Unida	437.445	11,34%	12	273.927	273.927	5			
Adelante Andalucía*							584.040	16,18 %	17
VOX				18.017	0,45%	0	395.978	10,97 %	12

Fuente: Consejería de Justicia e Interior de la Junta de Andalucía. * Incluye a Podemos e Izquierda Unida en 2019.

Los resultados de estos comicios, representados en el Cuadro 1, reflejan la pérdida de más de siete puntos del PSOE-A, situándose en el 27,95% de los votos. El Partido Popular mantiene la segunda posición (20,75%), a poca distancia de Ciudadanos (18,27%). La suma de Podemos e izquierda Unida, Adelante Andalucía, pierde casi seis puntos y tres escaños, mientras que VOX irrumpe en el Parlamento andaluz con 12 escaños y el 10,97%

5 En términos de Reif y Schmidt (1980) las elecciones de segundo orden son aquellas en las que los electores tienen menos interés y disponen de menos información acerca de los actores o políticas objeto de las elecciones, lo que deriva en una menor movilización (participación) electoral y en que se utilicen como un voto de castigo al gobierno nacional.

de los votos. La consecuencia directa de estos resultados es la posibilidad de un gobierno apoyado por Partido Popular, Ciudadanos y VOX, dejando a los socialistas tras 36 años fuera del Gobierno andaluz.

Además, el modelo de pluralismo moderado en Andalucía se consolida con la fragmentación electoral debido al retroceso de los dos partidos tradicionales (PP y PSOE-A sumaban en 2012 el 80% frente a poco menos del 50% en 2018); la consolidación de las formaciones que entraron en el Parlamento andaluz en 2015, Podemos (a través de su coalición con Izquierda Unida) y Ciudadanos; así como la entrada por primera vez en una cámara regional de una nueva fuerza ausente hasta ahora, VOX, con capacidad y fuerza parlamentaria para generar un cambio de gobierno en la Comunidad.

En ese sentido, el retroceso de la participación electoral (en más de seis puntos), la caída del PSOE-A (ocho puntos) y del PP (seis puntos) podría hacer suponer que estas elecciones puedan ser consideradas como críticas⁶ debido a la posibilidad de la existencia de fuertes realineamientos partidistas. Sin embargo, estos comicios autonómicos prosiguen más la tendencia marcada por los cambios electorales iniciados en 2015⁷ con la ruptura de la hegemonía partidista del PSOE-A y la penetración de los tres partidos (Podemos, Ciudadanos y VOX) en el terreno de competición.

Hemos considerado tres hipótesis de trabajo para explicar estos comicios en línea con investigaciones previas que han analizado el comportamiento electoral de la población andaluza.

Hipótesis 1 (H1): Habrá una mayor abstención diferencial en electores provenientes del PSOE-A que de otros partidos.

La importancia de la participación electoral y su relación con el voto en Andalucía nos inclina a pensar que habrá un alto grado de abstencionismo entre el electorado del PSOE-A. Trujillo y Ortega (2015) han observado que la participación electoral se correlaciona con el porcentaje de apoyo al

6 Para Key (1955, 1959), unas 'elecciones críticas' son aquellas en las que se produce una fuerte movilización electoral que produce realineamientos profundos y duraderos en el comportamiento electores como resultado de hechos o eventos de especial impacto o relevancia en los electorados. Key, posteriormente, en una publicación posterior en 1959, profundiza acerca de estos realineamientos, y las implicaciones en las relaciones de poder, los grupos de apoyo y las alteraciones en el sistema de partidos.

7 Catalogadas como desviadas o de conversión en trabajos como el de Montabes y Trujillo (2015:62).

PSOE-A así como con el grado de urbanización en Andalucía (de la cual profundizaremos en la hipótesis 2, en estrecha relación). Si a eso sumamos los factores contextuales que tienden a aumentar la movilización (Trujillo, Ortega y Montabes, 2015:52), nuestra primera hipótesis plantea una escasa movilización del electorado con identificación partidista del PSOE-A debido a la baja participación registrada en estos comicios. Los análisis de Trujillo, Ortega y Montabes (2015:32) nos añaden una justificación más a esta hipótesis: los autores plantean una mayor abstención diferencial en los electores del Partido Popular cuando se encuentran en el gobierno nacional (incumbent), como sucedía en este momento con la llegada de Pedro Sánchez (PSOE) tras una moción de censura en el verano de 2018.

Además, la no concurrencia entre elecciones generales y autonómicas (por tercera vez consecutiva desde 2012) podría haber afectado seriamente a la participación del PSOE-A como ha sido analizado en anteriores ocasiones (Montabes, 1996; Montabes y Trujillo, 2015), ahora en el gobierno nacional tras el triunfo de la moción de censura de verano de 2018.

Hipótesis 2 (H2): La variable tamaño del municipio será explicativa en la baja participación y en el voto del PSOE-A.

En segundo lugar, y relacionado con la hipótesis anterior, las investigaciones acerca de la influencia del lugar de residencia nos lleva a plantear la hipótesis de la existencia de cambios significativos en los apoyos electorales del PSOE-A en las zonas rurales. Como dato de aproximación, las pérdidas territoriales de voto del PSOE-A son más profundas en las provincias centrales, especialmente en Sevilla, donde este partido cae casi diez puntos porcentuales de apoyo. En la provincia de Sevilla, feudo tradicional de los socialistas, sus apoyos bajan del 38,09% al 29,89%.

La línea de investigación dominante ha radicado en la explicación de las mayorías de este partido desde un alineamiento de las zonas rurales y entornos menos poblados con posiciones más próximas a la izquierda (y por tanto, un diferencial añadido para la suma de PSOE-A y IU), mientras que las medianas y grandes ciudades han predispuesto un sesgo favorable a la derecha, sobre todo para el Partido Popular (Porrás, 1984; Montabes y Ortega, 2007; Montabes y Trujillo, 2015; Trujillo y Ortega, 2015, entre otros). Además, no solo el tamaño del hábitat supondría una explicación del voto socialista: la vertebración geográfica y ubicación territorial, concretamente en zonas costeras, guarda relación con los apoyos electorales del PSOE-

A (Trujillo y Ortega, 2015:161). La atmósfera política de estas localidades “empuja a los electores independientes a seguir a la mayoría local mientras que los identificados con otras formaciones tendieron a reaccionar de forma disonante al predominio local socialista” (en términos de Ortega, García Hípola y Trujillo, 2013:638).

Estas explicaciones acerca de la estabilidad del comportamiento de electorado andaluz debidas al tipo de hábitat nos inclinan a pensar en una reducción de este factor contextual en el voto, produciendo una menor transcendencia de la influencia del entorno que ha favorecido tradicionalmente al PSOE-A.

Hipótesis 3 (H3): Mayor probabilidad de votar al PSOE-A en aquellos votantes con mayor valoración de Susana Díaz.

Pese al escaso estudio de los liderazgos andaluces en el comportamiento electoral de los ciudadanos en las elecciones regionales, sí ha habido una amplia investigación en España acerca de la mayor impronta de los líderes en su papel como movilizador electoral dentro de la llamada “presidencialización” de la política y las campañas electorales (Justel, 1992; Rico, 2002, 2009; Mata y Ortega, 2013). En ese sentido, los análisis corroboran que la valoración de los candidatos por parte de los votantes tiene importantes efectos a la hora de decidir el voto: “cuanto mayor es la cercanía a un determinado partido y cuanto mejor es la valoración de su líder, mayor es la probabilidad de votarle” (Mata y Ortega, 2013:143).

Tomando como principal argumento de análisis el incremento paulatino de los efectos del liderazgo sobre el voto al PSOE en toda España en la última década, especialmente en 2015 (Delgado y Cazorla, 2017), creemos relevante como hipótesis de estudio de estas elecciones autonómicas el papel dinamizador de la *incumbent* y candidata del PSOE-A sobre el voto del electorado socialista; más sabiendo el posible desgaste de su imagen debido a su posición favorable a la abstención a Mariano Rajoy y su fracaso en las primarias a la Secretaria General del PSOE (mayo de 2017⁸). En ese

8 El 21 de mayo de 2017 se celebraron las primarias a la Secretaría General del PSOE (39ª Congreso Federal) entre la entonces presidenta de la Junta de Andalucía, Susana Díaz, el diputado Patxi López, y el anterior secretario general, Pedro Sánchez (que dimitió meses previos debido a la abstención de su partido ante la investidura del líder popular Mariano Rajoy); siendo éste último vencedor con el 50,26% de los votos frente a los 39,90% de la líder andaluza.

sentido, se prevé una mayor probabilidad de votar al PSOE-A en aquellos votantes con mayor valoración de Susana Díaz (H3).

3. METODOLOGÍA DE INVESTIGACIÓN

Con el fin de evaluar las hipótesis propuestas, hemos realizado un análisis estadístico para testar cuáles fueron las razones más plausibles para explicar el voto a estos partidos. Para ello, y bajo el marco anteriormente propuesto, hemos llevado a cabo un análisis mediante regresiones logísticas binarias y efectos marginales medios (AME) para comprobar qué variable del modelo de estudio que vamos a detallar nos permite obtener evidencia empírica para explicar el comportamiento electoral de los andaluces y, más en concreto, los determinantes del voto en las elecciones regionales de 2018.

Aun asumiendo que esta investigación basada en análisis estadístico requeriría de un estudio cualitativo complementario, en este trabajo trazamos las principales líneas de investigación para ahondar en futuros trabajos que analicen los cambios en el comportamiento andaluz con la consolidación del pluralismo partidista (2015 – 2018) y el cambio gubernamental en la Junta de Andalucía.

Para ello, hemos tomado la muestra de la encuesta poselectoral de las Elecciones Autonómicas de diciembre de 2018 (nº 3236) del Centro de Investigaciones Sociológicas (CIS). Como **variable dependiente**, hemos tomado el recuerdo de voto a las distintas formaciones de una manera dicotómica a las cinco formaciones PSOE-A, PP, Ciudadanos, Adelante Andalucía y VOX (1- Votó a este partido, 0-No lo hizo), así como la participación electoral: Participación (1) – Abstención (0).

Sobre estas variables hemos inferido una serie de variables independientes y de control. Primero, de carácter sociodemográfico: edad, sexo, nivel de estudios, estatus socioeconómico, desempleado, religión⁹ y tamaño del municipio. Ésta última variable, clave para contrastar la segunda hipótesis acerca del factor contextual del voto del PSOE-A, se ha analizado mediante una escala poblacional (la misma que aporta el CIS), en línea con el “grado de urbanización” que han utilizado las investigaciones citadas previamente.

9 Recodificado en 1-Ateo, 2-No creyente, 3-Creyente (pregunta 38 del cuestionario).

En segundo lugar, se han incorporado variables político-ideológicas que pretenden analizar la interferencia del contexto electoral, que hemos definido previamente. Algunas están altamente estandarizadas en el análisis sociológico, como el grado de interés en la campaña o la auto ubicación en la escala ideológica. A través de la variable exposición a sondeos preelectorales, podemos analizar si el clima de opinión (Noelle-Newman, 1974) pudo generar un posible efecto *underdog*. Junto a ellas, hemos incorporado la preocupación por la inmigración¹⁰, así como la preferencia por devolución de competencias¹¹, y fidelidad electoral¹², estas dos últimas tomadas con carácter continua por motivos operacionales.

Por último, se han agregado variables de valoración de líderes, concretamente la del candidato a la Junta del partido al que votó el encuestado. La ausencia de variables acerca de la evaluación de la gestión política y económica en la encuesta del CIS nos ha obligado a incorporar la valoración de la presidenta de Andalucía, Susana Díaz, como una forma de análisis indirecto, lo cual comporta ciertos riesgos de interpretación (y así hemos dejado constancia en el apartado final de las limitaciones de investigación).

CUADRO 3
VARIABLES DEL MODELO DE ESTUDIO

Variable	N	Frecuencias	Media	Desviación estándar
Dependientes				
Abstención				
0-Abstención	759	26,1%		
1-Participación	2151	73,9%		
PSOE				
0-No votó PSOE	2348	80,6%		
1-Votó PSOE	565	19,4%		

continúa...

- 10 Pregunta 18 "tema más importante para el nuevo Gobierno de Andalucía", siendo 1 haber nombrado "inmigración" como primer o segundo tema más importante.
- 11 Pregunta 25 del cuestionario "fórmulas alternativas de organización territorial" recodificada en 5 grados, siendo 1-"Un Estado en el que se reconociese a las comunidades autónomas la posibilidad de convertirse en Estados independientes" y 5-"Un Estado con un único Gobierno central sin autonomías".
- 12 Pregunta 13, recodificada de 1-Vota de forma variable según la convocatoria electoral y 3-Vota siempre por el mismo partido.

CUADRO 3
VARIABLES DEL MODELO DE ESTUDIO

Variable	N	Frecuencias	Media	Desviación estándar
PP				
0-No votó PP	2613	89,7%		
1-Votó PP	300	10,3%		
Ciudadanos				
0-No votó Ciudadanos	2631	90,3%		
1-Votó Ciudadanos	282	9,7%		
AA				
0-No votó Adelante Andalucía	2632	90,3%		
1-Votó Adelante Andalucía	281	9,7%		
VOX				
0-No votó VOX	2791	95,8%		
1-Votó VOX	122	4,2%		
Independientes				
Sexo				
0-Mujer	1494	51,3%	0,48	0,499
1-Hombre	1419	48,7%		
Edad				
Numérica, 18-96 años	2913	100%	48,80	17,760
Nivel de estudios				
1-Sin estudios	227	7,8%		
2-Primaria	523	17,9%		
3-Secundaria 1ª etapa	776	26,6%	3,71	1,609
4-Secundaria 2ª etapa	312	10,7%		
5-F.P.	468	16,1%		
6-Superiores	594	20,5%		
Religión				
1-Ateo	208	7,1%		
2-No Creyente	402	14,1%	2,71	0,592
3-Creyente	2234	78,6%		
Tamaño del Municipio				
1-Menos o igual a 2.000 habitantes	100	3,4%		
2-2.001 a 10.000 habitantes	475	16,3%		
3- 10.001 a 50.000 habitantes	857	29,4%	3,80	1,435
4- 50.001 a 100.000 habitantes	404	13,9%		
5- 100.001 a 400.000 habitantes	618	21,2%		
6- 400.001 a 1.000.000 habitantes	459	15,7%		

continúa...

CUADRO 3
VARIABLES DEL MODELO DE ESTUDIO

Variable	N	Frecuencias	Media	Desviación estándar
Estatus socioeconómico				
0-No consta	75	2,6%		
1-Clase alta/media-alta	496	17%		
2-Nuevas clases medias	613	21,1%	3,04	1,474
3-Viejas clases medias	334	11,5%		
4-Obreros cualificados	842	28,9%		
5-Obreros no cualificados	552	18,9%		
Desempleado				
0-No	2419	83%	0,16	0,374
1-Sí	494	17%		
Grado de interés en la campaña				
1- Con mucho interés	289	9,9%		
2- Con bastante interés	687	23,6%	3,42	1,292
3- Ni con mucho ni con poco interés	315	10,8%		
4- Con poco interés	765	26,3%		
5- Con ningún interés	857	29,3%		
Exposición a sondeos preelectorales				
0-No	1435	49,3%	0,49	0,500
1-Sí	1473	59,7%		
Fidelidad electoral				
1- Varía o cambia en cada elección	1468	50,4%		
2- Entre ambas opciones	552	19%	0,80	0,87
3- Siempre vota al mismo partido	893	30,6%		
Inmigración				
0-No	2633	90,4%	0,09	0,294
1-Sí	280	9,6%		
Grado de descentralización (preferencia por devolución)				
1- Un Estado con un único Gobierno central sin autonomías				
2- Un Estado en el que las comunidades autónomas tengan menor autonomía que en la actualidad	331	11,4%		
3- Un Estado con comunidades autónomas como en la actualidad	318	10,9%		
4- Un Estado en el que las comunidades autónomas tengan mayor autonomía que en la actualidad	1678	57,6%	2,75	0,857
5- Un Estado en el que se reconociese a las comunidades autónomas la posibilidad de convertirse en Estados independientes	244	8,4%		
	49	1,7%		

continúa...

CUADRO 3
VARIABLES DEL MODELO DE ESTUDIO
(CONCLUSIÓN)

Variable	N	Frecuencias	Media	Desviación estándar
Auto ubicación ideológica				
Escala 1 (izquierda) a 10 (derecha)	2276	78,1%	4,69	1,840
Valoración de líderes (Conoce y valora)				
Escala 1 a 10				
Susana Díaz (PSOE)	2525	86,8%	3,64	2,913
Juan Manuel Moreno (PP)	1730	59,4%	3,71	2,793
Juan Marín (Ciudadanos)	1586	54,5%	4,12	2,452
Antonio Maíllo (IU-AA)	1396	47,9%	3,41	2,691
Teresa Rodríguez (Podemos-AA)	1845	63,3%	3,56	2,857
Francisco Serrano (VOX)	887	30,5%	2,53	2,767
Pedro Sánchez (PSOE)	2515	86,3%	3,72	2,912

Fuente: Elaboración propia. Encuesta postelectoral del CIS para las elecciones autonómicas en Andalucía (nº3126).

4. RESULTADOS

Como apuntábamos en el segundo apartado, las elecciones autonómicas de diciembre de 2018 podrían ser consideradas como críticas, en términos Key (1955). La movilización electoral en estos comicios se redujo en seis puntos, lo que descartaría tal catalogación, pero sí que hemos podido observar que las tendencias abiertas en 2015 (más concretamente, volatilidad electoral y fragmentación partidista¹³), y que Montabes y Trujillo (2015) ya advirtieron, siguen avanzando. En ese sentido, el modelo de multipartidismo moderado parece imponerse en los comicios de 2018.

En el siguiente Cuadro 4, hemos reflejado las transferencias de voto de los electores entre las elecciones autonómicas de 2015 y 2018. En ese sentido, observar una mayor abstención diferencial entre electores del PSOE-A (cómo anunciábamos en la segunda hipótesis y cómo seguiremos cotejando con el análisis estadístico posterior), pero también, procedentes de Podemos.

13 Reflejado en el aumento del número efectivo de partidos electorales (NEPe) de 4,3 en 2015 a 5,2 en 2018. En términos parlamentarios, aumenta también el número efectivo de partidos parlamentarios (NEPp) a 4,5 (Trujillo y Montabes, 2019:49).

CUADRO 4
RELACIÓN DE TRANSFERENCIAS ELECTORALES ENTRE LAS ELECCIONES AUTONÓMICAS DE 2015 (COLUMNAS) Y 2018 (FILAS)

		Recuerdo de voto en las Elecciones Autonómicas de 2015																
		PSOE	PP	Podemos	IU-LV-CA	UPD	PA	VOX	PACMA	Otro partido	En blanco	No tenía derecho a voto	No tenía edad	No votó	No recuerda	N. C.	Total	
2018	Recuerdo de voto en las Elecciones Autonómicas de	56,8	1,1	2,6	3,4	5,6	0,0	0,0	0,0	0,0	0,0	0,0	14,8	3,2	11,1	0,0	19,4	
	PSOE	2,1	53,9	7,7	0,0	0,0	0,0	0,0	0,0	0,0	0,0	5,6	3,5	3,2	5,2	0,9	10,3	
	PP	6,5	13,3	55,1	3,9	2,2	30,0	0,0	0,0	0,0	3,0	11,1	6,1	5,6	13,2	0,3	9,7	
	CS	4,8	0,2	1,3	88,2	71,1	10,0	0,0	6,7	28,6	6,1	5,6	11,3	2,9	5,9	0,9	9,7	
	Adelante Andalucía	0,7	13,3	17,3	1,7	0,0	0,0	0,0	100	6,7	0,0	5,6	0,0	2,7	4,5	0,0	4,2	
	VOX	1,1	0,0	0,6	1,1	1,1	0,0	0,0	40,0	28,6	0,0	0,0	5,2	1,1	3,5	0,0	1,4	
	PACMA	0,0	0,0	0,6	0,6	4,4	10,0	66,7	0,0	0,0	28,6	0,0	0,0	0,9	0,3	0,0	0,5	
	Otro partido	0,9	0,5	0,0	1,1	3,3	0,0	0,0	0,0	14,3	0,0	0,0	0,0	1,1	2,1	0,6	1,3	
	Voto Nulo	1,4	1,1	1,9	2,8	2,2	0,0	0,0	0,0	6,7	0,0	57,6	0,0	5,2	2,1	5,9	0,9	2,8
	Voto en blanco	3,7	4,8	3,8	2,8	2,2	0,0	0,0	0,0	6,7	0,0	6,1	11,1	8,7	3,5	15,7	90,3	14,7
	N.C.	22,0	11,7	9,0	14,5	7,8	50,0	33,3	0,0	33,3	0,0	27,3	61,1	44,3	74,4	32,4	5,9	26,1
	No votó	100	100	100	100	100	100	100	100	100	100	100	100	100	100	100	100	100
	Total																	

Fuente: Elaboración propia. Encuesta postelectoral del CIS para las elecciones autonómicas en Andalucía (nº3126).

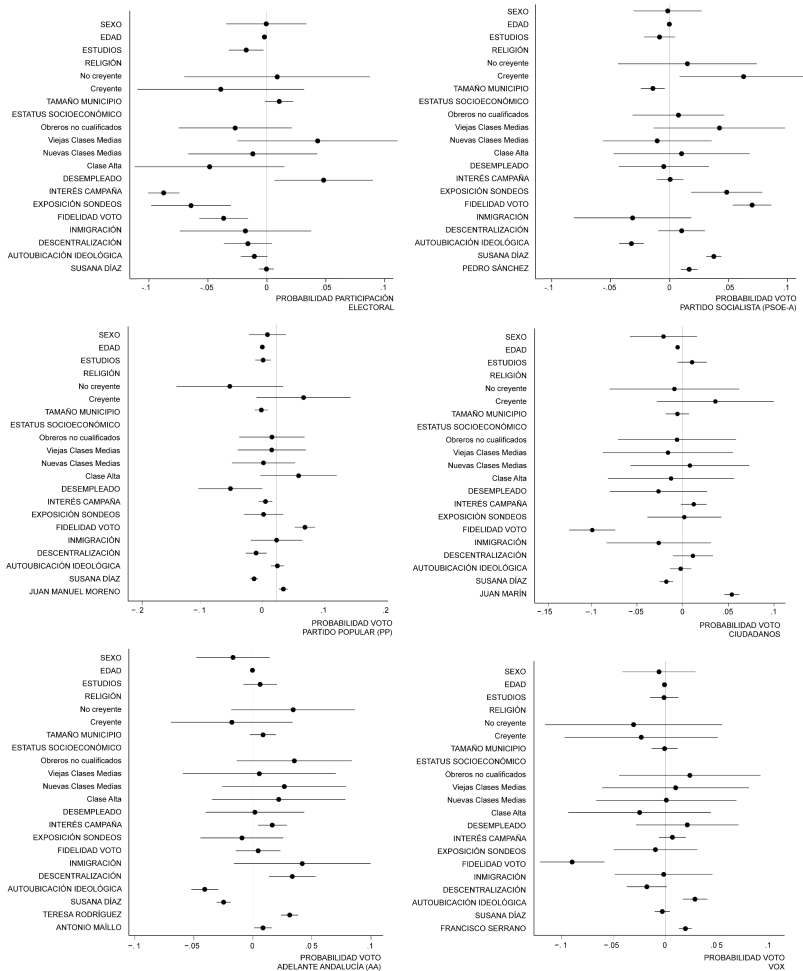
Una quinta parte del electorado del PSOE-A en el año 2015 no votó en las elecciones de diciembre de 2018, junto con casi un 15% de los electores de Podemos (si bien este efecto no se produce de igual manera entre los votantes de IU). Sin embargo, en los dos partidos del eje conservador, Partido Popular y Ciudadanos, no se produjo tal grado de absentismo electoral, debido al grado de competitividad existente entre ambos y que quedó patente en las encuestas preelectorales que auguraban un resultado muy similar para ambas fuerzas electorales. En ese sentido, deberíamos ampliar nuestra hipótesis de partida: esta abstención diferencial no se concentró sólo entre los electores socialistas, sino entre electores del bloque izquierda, si bien fue en este partido dónde se aglutinó un mayor absentismo electoral.

Con respecto a los movimientos electorales, los datos nos reflejan que hubo más movimientos intrabloques que entre bloques (izquierda y derecha). Por un lado, las fugas del PSOE-A son muy repartidas, siendo Ciudadanos quien más electores socialistas recibe (6,5), así como Adelante Andalucía (4,8), siendo parcialmente compensadas por los recibidos del resto de partidos. De igual manera, las transferencias de Podemos e Izquierda Unida son muy reducidas (si exceptuamos la abstención electoral) y son subsanadas por las llegadas del electorado socialista.

En cambio, es ampliamente significativo las transferencias en el bloque conservador y, más concretamente, desde el Partido Popular hacia Ciudadanos y Vox (13,3 en ambos casos) y de Ciudadanos a PP (7,7) y VOX (17,3). Es decir, los mayores movimientos electorales se produjeron entre estos partidos, y fue la formación de derecha radical quien recibió un mayor porcentaje de electores en similar cuantía de los dos partidos conservadores ya asentados. En ese sentido, este partido se nutrió de votantes conservadores (no sólo del Partido Popular, sino también de Ciudadanos), sin apreciar por tanto flujos de voto provenientes de partidos a su izquierda (como sí ha producido en partidos de derecha radical del resto de Europa, según las investigaciones consultadas y expuestas con anterioridad). En este caso, no contamos con evidencia empírica para afirmar esta hipótesis.

Siguiendo con la argumentación del marco teórico e histórico de los primeros apartados, el modelo que hemos aplicado, por un lado, muestra el efecto de las diferentes variables independientes sobre la probabilidad de voto a los diferentes partidos. En la Tabla nº I (disponible en el anexo), hemos aplicado el modelo de análisis estadístico con regresiones logísticas binarias (categorizadas en la previsión de abstenerse o la de votar a los

FIGURA 2
EFFECTOS MARGINALES MEDIOS (AME) DE LAS VARIABLES DEL MODELO PARA LA PROBABILIDAD DE PARTICIPAR O VOTAR



Fuente: Elaboración propia. Encuesta postelectoral del CIS (nº3236). Las barras indican el 95% intervalos de confianza.

diferentes partidos en las elecciones autonómicas de 2018) descrito en el apartado de metodología de investigación.

Para una mejor visualización de los datos, en la Figura 2 hemos representado los efectos marginales medios (AME) de las diferentes variables explicativas del modelo para la probabilidad de participar en las elecciones o de votar a los diferentes partidos, de forma que podamos analizar el impacto de cada una de ellas. Los efectos marginales permiten aislar las variaciones sobre la variable dependiente de una única variable explicativa cuando el resto de variables se mantienen en valores estables, permitiendo estudiar los efectos concretos de una única variable independiente.

Por un lado, el retrato del votante abstencionista sigue la línea de los estudios clásicos que han analizado este comportamiento electoral (Justel, 1995; Boix y Riba, 2000). En ese sentido, los recursos individuales (económicos, principalmente) de los votantes interfieren en la probabilidad de participar, de modo que los electores con menos recursos (obreros cualificados, no cualificados, etc.), *outsiders* (desempleados) así como aquellos de menor edad son los que tienen mayor probabilidad de abstenerse.

Dos elementos son especialmente significativos para trazar las variables explicativas de la abstención: tanto el seguimiento de la campaña electoral como el perfil ideológico de los electores que no participaron estas elecciones. Los efectos de la probabilidad de abstenerse son fuertes en los electores con menor interés en la campaña electoral, así como en aquellos que no tuvieron exposición a los sondeos preelectorales, que daban una victoria asegurada a Susana Díaz y al PSOE-A¹⁴. Junto a ello, aquellos electores de un perfil moderado y con ubicaciones en el centro izquierda en el eje (autoubicación ideológica) tuvieron mayor probabilidad de abstenerse frente a aquellos situados en la derecha (esto es, electorado conservador); así mismo, observamos también los efectos de la variable fidelidad de voto, por lo que aquellos electores con mayor posibilidad de cambiar de voto entre elecciones muestran mayor probabilidad de no participar en los comicios.

Los más relevante es si los comparamos con estos resultados con la probabilidad de votar al Partido Socialista, ya que ambos comportamientos

14 La correlación entre la variable "interés en la campaña electoral" y "exposición a sondeos preelectorales" es de 0.366 (sig. 000) en coeficiente de Pearson, lo que nos permite asumir que ambas están conectadas pero dicha relación no es lo suficientemente fuerte como para concluir que la relación entre ambas es perfecta o directa.

(votar al PSOE-A y abstenerse) muestran estar muy relacionados. Como observamos en las transferencias de voto, el mayor desplazamiento dentro de los electores socialistas entre 2015 y 2018 fue la abstención electoral. Las motivaciones que llevaron a más de una quinta parte del electorado socialista de 2015 (recordemos que el 22% de sus electores no votó en diciembre de 2018) fueron tres, dos de ellas presentes en las hipótesis iniciales: el hábitat (el tamaño del municipio), la exposición a los sondeos electorales y la valoración de la candidata Susana Díaz.

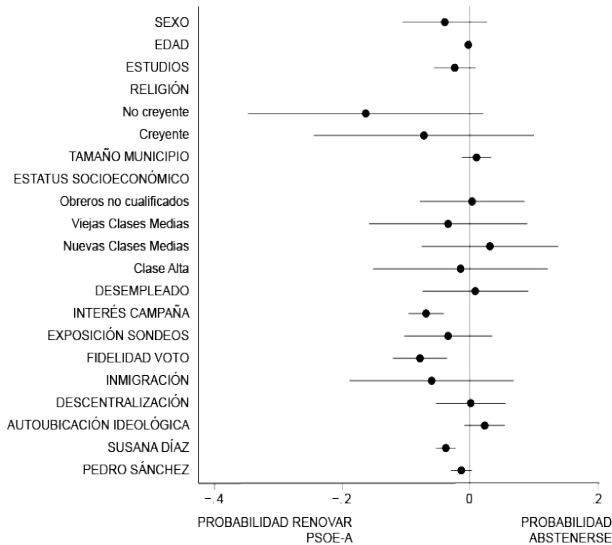
En la línea en que trazábamos la segunda hipótesis (H2) relativa a la influencia del tipo de hábitat en el electorado del Partido Socialista, los efectos de la variable tamaño del municipio son débiles, pero muestran que los análisis citados con anterioridad siguen teniendo especial vigencia. Los electores que residen en municipios rurales, más pequeños, tuvieron una mayor probabilidad de votar al PSOE lo que nos lleva a prever que la influencia social del entorno contextual, ampliamente analizado (Montabes y Ortega, 2007; Ortega, García Hípola y Trujillo, 2013; Montabes y Trujillo, 2015, entre otros) sigue teniendo todavía influencia en la movilización del electorado rural por parte del PSOE-A, pero cada vez menor. Nótese que también existen efectos para la participación electoral (mayor probabilidad de abstenerse cuan más pequeño el municipio de residencia) lo que nos lleva a pensar que ambos movimientos están relacionados: menor participación en entornos rurales, allí dónde históricamente el PSOE-A ha conseguido los mejores resultados (y donde en estas elecciones, aún con menor fortaleza, consigue resistir).

Junto a esto, el modelo estadístico también nos permite observar similares efectos de la exposición de los sondeos preelectorales en el caso de los votantes del PSOE-A, si bien en el sentido contrario. La probabilidad de votar al partido de la *incumbent* aumentaba si el votante había estado expuesto a las encuestas previas a los comicios, por lo que muchos votantes finalmente se decantaron por esta formación debido a la posible victoria que la demoscopia le auguraba. Si bien podría deducirse un efecto arrastre (*bandwagon*), este efecto debe ser estudiado con otro tipo de análisis que ayuden a corroborar su sentido e impacto.

Por último, la candidata Susana Díaz también jugó una posición muy relevante en la decisión final de los votantes del PSOE-A, de modo que su papel fue determinante para sus electores. Los efectos estadísticos sobre el voto de sus electores fueron incluso más fuertes que los de las

valoraciones del presidente del Gobierno nacional y secretario general de su partido, Pedro Sánchez; en cambio, sus efectos son más débiles que los de otros candidatos del resto de formaciones para sus electorados; muestra de que su liderazgo era más débil (no podemos dissociar su valoración de la aprobación o no de los encuestados de su gestión como Presidenta de la Junta de Andalucía), pero también, que el rechazo que provocaba en los votantes de Adelante Andalucía les impedía recuperar votantes por el flanco izquierdo del eje.

FIGURA 3
EFFECTOS MARGINALES MEDIOS (AME) PARA LA PROBABILIDAD DE RENOVAR AL PSOE-A / ABSTENERSE ENTRE VOTANTES PSOE-A DE 2015

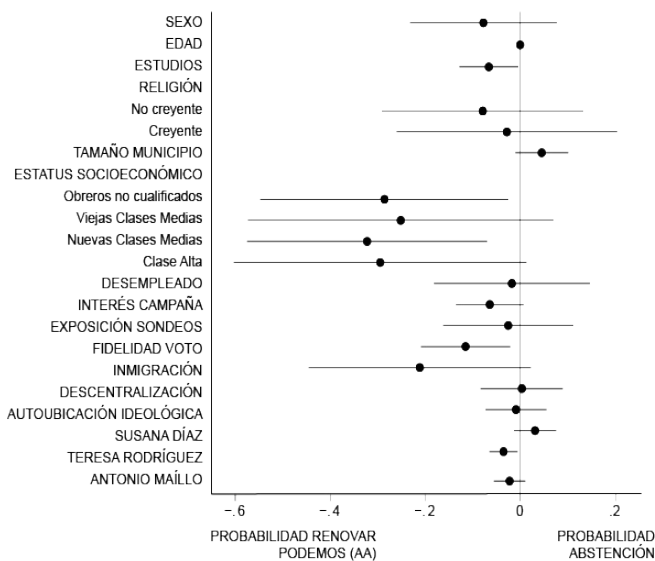


Fuente: Elaboración propia. Encuesta postelectoral del CIS (nº3236). Las barras indican el 95% intervalos de confianza.

En ese sentido, el factor del liderazgo de Susana Díaz fue clave (en la línea de nuestro planteamiento de nuestra hipótesis de trabajo H3). Como podemos comprobar en la Figura 3 que muestra los efectos marginales entre los electores que votaron PSOE-A en 2015 sobre la relación entre renovar

su voto o abstenerse, la probabilidad de revalidar a la Presidenta de Junta estaba muy ligada a la valoración que los electores socialistas tuvieron de la candidata y, en menor medida, acerca de la presidente del Gobierno, si bien sus efectos sobre el voto fueron más débiles (y menos significativos).

FIGURA 4
EFFECTOS MARGINALES MEDIOS (AME) PARA LA PROBABILIDAD DE RENOVAR AL ADELANTE ANDALUCÍA / ABSTENERSE ENTRE VOTANTES PODEMOS DE 2015



Fuente: Elaboración propia. Encuesta postelectoral del CIS (nº3236). Las barras indican el 95% intervalos de confianza.

En contraposición a estas variables que sí fueron explicativas, debemos hacer dos aclaraciones acerca de otras que no lo fueron: por un lado, no apreciamos influencia de los efectos de las dinámicas nacionales acerca del *procés* catalán en los electores socialistas. La influencia del factor descentralización carece de efectos explicativos para el voto entre los electores socialistas, ni siquiera en términos de desmovilización (AME cerca de 0). Por otro lado, tampoco observamos relevancia empírica para demostrar que VOX se nutriera de electores procedentes de la izquierda (las fugas desde PSOE

a este partido fueron del 0,7%, y desde Podemos, de Adelante Andalucía, de un 1,7%), pero tampoco que penetrará en perfiles sociales cercanos al PSOE-A, como los obreros cualificados y no cualificados, ya que sus efectos en el voto a VOX son también nulos.

En cambio, la valoración Susana Díaz sí fue sintomática de la probabilidad de voto de Adelante Andalucía, mucho más explicativa que, por ejemplo, la evaluación que hacían sus votantes de uno de sus candidatos, Antonio Maíllo (IU). De hecho, podemos aplicar a él una de las principales causas de la abstención de los electores de Podemos. Los efectos que observamos en la regresión (en el anexo) y cotejados en los efectos marginales nos detallan que las valoraciones medias eran mucho más negativas, lo que muestra el rechazo del candidato en el electorado morado. Este factor, complementado con la variable fidelidad electoral (siempre vota al mismo partido, muy presente entre el electorado de Izquierda Unida), que aumentaba la probabilidad de abstenerse, nos hace inclinarnos que la coalición electoral generó rechazo entre los electorados de ambos partidos.

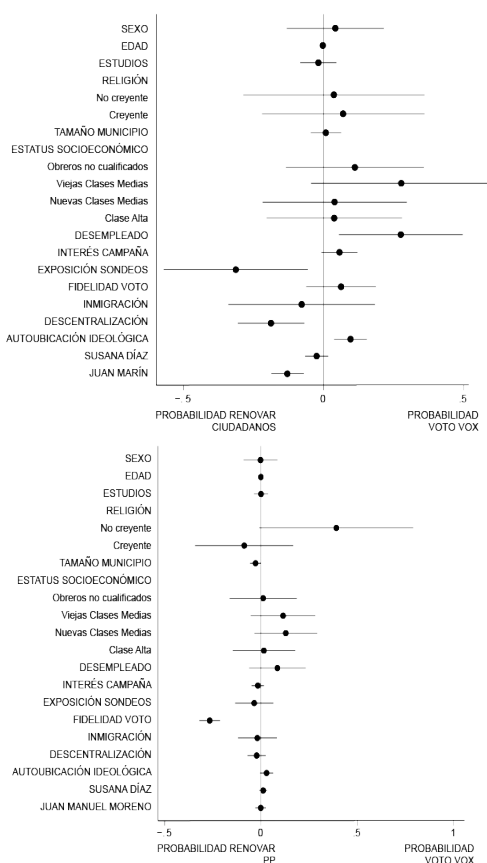
Tanto en el Partido Popular, como en Ciudadanos y VOX, observamos una alta influencia de la variable ideológica (especialmente en este último), así como la fidelidad electoral (efectos positivos en el caso del PP, y negativos para los otros dos). Pero más allá de dos variables (y de las evaluaciones de sus candidatos, que se predispone como significativa, además de similares fortalezas estadísticas), de ahí que como hicimos con el caso del PSOE-A, hemos trazado los efectos marginales (Figura 5) de la probabilidad entre los votantes del Partido Popular (arriba) y Ciudadanos (abajo) de 2015 de renovar a sus respectivas formaciones o de pasarse a VOX¹⁵.

No podemos observar relevancia estadística de la devolución competencial y de inmigración para explicar el voto a este partido de derecha radical. La inmigración no fue un tema de especial debate dentro del electorado conservador y sólo en los electores de 2015 de Ciudadanos muestran una correlación significativa para votar a VOX en torno a la cuestión competencial y la reducción del tamaño del Estado autonómico (mayor probabilidad de pasarse a VOX en aquellos votantes que prefieren unas Autonomías con

15 Los resultados de las regresiones logísticas "Renovar Adelante Andalucía vs Abstención" y "Renovar a Ciudadanos - Votar a VOX" deben tomarse con cautela debido al bajo número de casos (97 y 87, respectivamente) utilizados para el análisis (potencia = 0,025).

menos competencias o un Estado sin Autonomías). En cambio, el conocimiento de los sondeos preelectoral sí aumentaba la probabilidad de votar a Ciudadanos.

FIGURAR 5
EFFECTOS MARGINALES MEDIOS (AME) PARA LA PROBABILIDAD
DE RENOVAR AL PP (ARRIBA) Y CIUDADANOS (ABAJO) / VOX
ENTRE SUS VOTANTES DE 2015



Fuente: Elaboración propia. Encuesta postelectoral del CIS (n°3236). Las barras indican el 95% intervalos de confianza.

Debemos señalar dos tipos de votante entre los que abandonan a las dos formaciones para pasarse a VOX: mientras que aquellos que votaron al PP en 2015 y que ahora lo hacen por VOX muestran un perfil más coyuntural (por ejemplo, la fidelidad electoral, aquellos votantes menos fieles electoralmente prefirieron a VOX), de modo que estos votantes podrían ser más temporales y, posiblemente, tengan retorno a la formación conservadora; los de Ciudadanos, poseen posiciones más centrales, como una ubicación ideológica más conservadora y una mayor determinación en temas territoriales, síntoma de que podrían ser más estables electoralmente que los primeros (si bien, numéricamente menores).

5. CONCLUSIONES

En el presente trabajo hemos realizado una investigación acerca de las consecuencias políticas y electorales de las pasadas elecciones autonómicas de diciembre de 2018, especialmente para dar respuesta al retroceso en los apoyos electorales del PSOE-A, motivado por una amplia desmovilización de su base electoral, con el fin de dar respuesta a los cambios electorales que profundizan el pluralismo moderado del sistema de partidos andaluz con la incorporación de un quinto agente a la competición, VOX.

El descenso de la participación, la mayor parte entre electores que en 2015 se decantaron por partidos de izquierda, junto con el tipo de transferencias electorales (solo entre formaciones del mismo bloque ideológico, los cambios inter-bloques han sido escasos), no anticipan realineamientos profundos del electorado andaluz, sino más bien una puntual desmovilización del bloque que tradicionalmente ha mantenido las mayorías de gobierno del PSOE-A. Los datos estadísticos nos confirman nuestras hipótesis iniciales: una mayor abstención de los entornos pequeños y rurales, que han sido base electoral de este partido durante estos casi cuarenta años; y el rechazo por sus propios votantes de la candidata, Susana Díaz, lastrada por la gestión de gobierno y su participación en las primarias a la Secretaría General de su partido el año anterior. Habrá que ver en el futuro si estas mismas bases que no acudieron a las urnas en diciembre lo hacen y, si es así, si sus preferencias electorales continúan alineadas hacia este partido.

Más que una crisis en el sistema de partidos (como si sucedió en 2015) estas elecciones han afianzado los suelos electorales de Adelante

Andalucía, que si bien ha generado rechazo en ambos electorados; pero también de Ciudadanos, que parece arrebatarle voto urbano y cualificado al Partido Popular. El perfil sociodemográfico del votante de VOX que aparece en nuestras regresiones no parece (todavía) ser lo suficientemente amplio como para generar movimientos electorales profundos en el electorado conservador de Andalucía, si bien la influencia de las elecciones generales nacionales de noviembre de 2019 podría afectar a los apoyos electorales de estos tres partidos.

Por último, la llegada de VOX, pese a conseguir entrar en el Parlamento y tener capacidad de influencia en el nuevo gobierno (ya que dependen de su apoyo), solo supone un aviso de los votantes más conservadores (que tradicionalmente han votado al Partido Popular) y que podrían retornar nuevamente a esta formación debido a su baja fidelidad electoral. Además, en los electores de VOX queda latente un deseo recentralizador competencial, especialmente en los votantes que han cambiado su voto desde Ciudadanos hacia esta formación de derecha populista radical. Parece descartable la influencia de este factor entre el electorado socialista, bien porque las fugas al partido de derecha radical fueron nulas, bien porque las percepciones sobre devolución de competencias no fueron explicativas en su voto.

En ese sentido, y en la misma línea que Turnbull-Dugarte (2019:4) ha mantenido, VOX no ha conseguido atraer a los votantes manuales (*blue/white-collar workers*) de los partidos socialdemócratas o laboristas como el resto de partidos europeos de derecha radical. El perfil sociológico de los votantes de VOX en Andalucía no responde al perfil de perdedores económicos de la globalización como ha sucedido en buena parte de países de Europa occidental (Mudde, 2007; Kriesi et al., 2008; Arndt, 2013; Rama y Cordero, 2018); sino más bien una respuesta de votantes conservadores a la España de las autonomías y las relaciones con Cataluña en pleno proceso independentista.

6. LIMITACIONES DE LA INVESTIGACIÓN

Varias puntualizaciones queremos avisar al lector acerca de la muestra y la realización de la encuesta. Como ha podido observarse, el modelo de análisis para explicar el voto para las formaciones políticas (PSOE, PP, Ciudadanos...) carece de variables clásicas ya asentadas en el estudio so-

ciológicos (evaluaciones sobre situación política y económicas, valoraciones de gestión del gobierno saliente...), dentro de la escuela económica-racional (Downs, 1957; Key, 1966; Fiorina, 1981), y más en concreto, los llamados enfoques retrospectivos (Maravall y Przeworski, 1999; Stokes, 2001; Duch y Stevenson, 2008; Lewis-Beck y Stegmaier, 2009, entre otros).

Pese a que nuestro análisis pretendía introducir estas cuestiones al análisis para medir la satisfacción de los ciudadanos respecto a la *performance* y la gestión pública del gobierno saliente, no ha sido posible. En esta investigación hemos analizado la variable valoración de Susana Díaz como de evaluación del *incumbent* y de su gobierno; sin embargo, queremos advertir al lector que la asunción de esta premisa ha sido tomada desde un punto de vista pragmático por parte del autor y conlleva ciertos riesgos de interpretación, los cuales han sido asumidos y expuestos para el conocimiento de los lectores.

Así mismo, anotamos que el debate y el análisis acerca de la influencia del hábitat ha sido reducido dentro de la variable “tamaño del municipio” en tanto a la dimensión del lugar de residencia; sin embargo, la intensidad de esta explicación hace muy relevante una mayor investigación que amplíe este análisis, como, por ejemplo, la ubicación territorial (entornos costeros o interiores).

Esta investigación, por tanto, carece de una serie de variables de explicación muy relevantes para la evidencia empírica y, por tanto, las conclusiones aquí comentadas quedan sujetas a posteriores revisiones.

BIBLIOGRAFÍA

- ALONSO, S., CABEZA, L., y GÓMEZ, B. (2015). "Parties' electoral strategies in a two-dimensional political space". *Party Politics*, 21(6), 851-865.
- ALONSO, S., y ROVIRA KALTWASSER, C. (2015). "Spain: No country for the populist radical right?" *South European Society and Politics*, 20(1), 21-45.
- ARNDT, C (2013). "The Electoral Consequences of Third Way Welfare State Reforms". Amsterdam: Amsterdam University Press.
- BOIX, C., y RIBA, C. (2000). "Las bases sociales y políticas de la abstención en las elecciones generales españolas: recursos individuales, movilización estratégica e instituciones electorales". *Revista Española de Investigaciones Sociológicas (REIS)*, (90), 95-128.
- BORN SCHIER, S. (2010). *Cleavage politics and the populist right*. Philadelphia: Temple Univ. Press.
- BOUZA, F., y GONZÁLEZ, J. J. (2009). *Las razones del voto en la España democrática (1982-2008)*. Madrid: Los libros de la catarata.
- DELGADO, S., y CAZORLA, A. (2017). "El Partido Socialista Obrero Español: de la hegemonía a la decadencia". *Revista Española de Ciencia Política*, (44), 247-273.
- DOWNES, J. F., y LOVELESS, M. (2018). "Centre right and radical right party competition in Europe: Strategic emphasis on immigration, anti-incumbency, and economic crisis". *Electoral Studies*, 54, 148-158.
- DOWNES, A. (1957). *An economic theory of democracy*. New York: Harper & Row.
- DUCH, R. M., y Stevenson, R. T. (2008). *The economic vote: How political and economic institutions condition election results*. Cambridge: Cambridge University Press.
- FERNÁNDEZ-LLEBREZ, F. (2015). "Elecciones autonómicas andaluzas: siete notas para un análisis". *Página Abierta*, (237), 6-9.
- FIORINA, M. P. (1981). *Retrospective voting in American national elections*. New Haven: Yale University Press.
- FONT FÁBREGAS, J. (1995). "La abstención electoral en España: Certezas e interrogantes". *Revista Española De Investigaciones Sociológicas (REIS)*, (71-72/95), 11-37.
- FRAILE, M. (2005). *Cuando la economía entra en las urnas*. Madrid: Centro de Investigaciones Sociológicas.
- IMMERZEEL, T., LUBBERS, M., y COFFÉ, H. (2016). "Competing with the radical right: Distances between the European radical right and other parties on typical radical right issues". *Party Politics*, 22(6), 823-834.
- JUSTEL, M. (1992). *El líder como factor de decisión y explicación de voto*. Barcelona: Institut de Ciències Polítiques i Socials.
- JUSTEL, M. (1995). *La abstención electoral en España*. Madrid: Siglo Veintiuno Ediciones.
- KEY, V. O. (1955). "A theory of critical elections". *The Journal of Politics*, 17(1), 3-18.
- KEY, V. O. (1959). "Secular realignment and the party System". *The Journal of Politics*, 21(2), 198-210.
- KEY, V. O. (1966). *The responsible electorate; rationality in presidential voting, 1936-1960*. Cambridge: Harvard University Press.
- KIEWIET, R. (2000). "Economic retrospective voting and incentives for policymaking". *Electoral Studies*, 19(2), 427-444.
- LAGO, I. (2005). "El voto estratégico en las elecciones autonómicas andaluzas de 1996". *Revista Española De Investigaciones Sociológicas (REIS)*, 109, 155-180.
- LEÓN, S. (2014). "How does decentralization affect electoral competition of state-wide parties? Evidence from Spain". *Party Politics*, 20(3), 391-402.

- LEWIS-BECK, M. (2006). *Economics and elections*. Michigan: University of Michigan Press.
- LEWIS-BECK, M., y STEGMAIER, M. (2009). "Learning the economic vote: Hungarian forecasts, 1998-2010". *Politics & Policy*, 37(4), 769-780.
- LEWIS-BECK, M. y STEGMAIER, M. (2011). "Citizen forecasting: Can UK voters see the future?" *Electoral Studies*, 30(2), 264-268.
- LEWIS-BECK, M. y STEGMAIER, M. (2013). "The VP-function revisited: A survey of the literature on vote and popularity functions after over 40 years". *Public Choice*, 157(3), 367-385.
- LEWIS-BECK, M. y NADEAU, R. (2011). "Economic voting theory: Testing new dimensions". *Electoral Studies*, 30(2), 288-294.
- LIBBRECHT, L., MADDENS, B., y SWENDEN, W. (2013): *Party competition in regional elections*. London: SAGE Publications.
- MANIN, B. (1998): *Los principios del gobierno representativo*. Madrid. Alianza.
- MARAVALL, J. M., y PRZEWORSKI, A. (1999). "Reacciones políticas a la economía". *Revista Española De Investigaciones Sociológicas (REIS)*, 87, 11-52.
- MATA, T., y ORTEGA, M. (2013). "Liderazgo y voto: La influencia de los líderes en tres elecciones autonómicas". *Revista Española De Ciencia Política*, (31), 123-152.
- MONTABES, J. (1996). "La concurrencia electoral en Andalucía". *Revista de estudios regionales*, 44, 353-370.
- MONTABES, J. (2015). "Análisis del comportamiento electoral de los andaluces en el medio rural y urbano. Actitudes, orientaciones y pautas ante los procesos electorales de 2011-2012". Sevilla: Centro de Estudios Andaluces.
- MONTABES, J., y ORTEGA, C. (2008). "Elecciones 2008 en Andalucía: Concentración y continuidad". *Colección Actualidad (Centro De Estudios Andaluces)*, 27, 1-29.
- MONTABES, J., y TRUJILLO, J. M. (2015). "Análisis de las elecciones autonómicas andaluzas de 2015: Posibles causas y consecuencias del inicio del nuevo ciclo". *Más Poder Local*, 23, 56-64.
- MONTABES, J., y TRUJILLO, J. M. (2012). "Análisis de las elecciones autonómicas andaluzas de 2012: sondeos, permanencias y cambios". *Más poder local*, 10, 28-30.
- MONTERO, J. R. (1988). "Voto nacional y voto autonómico: La escisión del voto en las elecciones de 1986 en Andalucía". *Revista Española De Investigaciones Sociológicas (REIS)*, 42, 177-194.
- MUDDE, C. (2007). *Populist radical right parties in Europe*. Cambridge: Cambridge University Press.
- NOELLE NEUMANN, E. (1974). *The Spiral of Silence A Theory of Public Opinion*. *Journal of Communication*, 24: 43-51.
- NORRIS, P. (2005). *Radical right. voters and parties in the electoral market*. Cambridge: Cambridge University Press.
- ORTEGA, C., GARCÍA HÍPOLA, G., y TRUJILLO, J. M. (2013). "La influencia de la atmósfera política local sobre la conducta electoral. Un estudio del voto socialista en las elecciones locales andaluzas de 2011". *Revista Internacional De Sociología*, 71(3), 617-641.
- ORTEGA, C., y MONTABES, J. (2011). "Identificación partidista y voto: Las elecciones autonómicas en Andalucía (2004-2008)". *Revista Española De Investigaciones Sociológicas (REIS)*, 134, 27-54.
- ORTEGA, C., y TRUJILLO, J. M. (2013). "La influencia del tamaño de las localidades sobre la participación electoral: un análisis contextual de las elecciones locales de 2011 en Andalucía". *RIPS: Revista de investigaciones políticas y sociológicas*, 12(1), 71-91.
- ORTEGA, C., y TRUJILLO, J. M. (2015). "Un estudio ecológico del voto socialista en el medio rural-urbano andaluz, 1999-2012". *Revista Española De Investigaciones Sociológicas (REIS)*, 152, 143-166.

- PARDOS-PRADO, S., y SAGARZAZU, I. (2019). "Economic performance and center-periphery conflicts in party competition". *Party Politics*, 25(1), 50-62.
- RAMA, J., y CORDERO, G. (2018). "Who are the losers of the economic crisis? explaining the vote for rightwing populist parties in Europe after the great recession". *Revista Española De Ciencia Política*, 48, 13-43.
- REIF, K., y SCHMITT, H. (1980). "Nine second-order national elections. A conceptual framework for the analysis of European election results". *European Journal of Political Research*, 8(1), 3-44.
- RICO, G. (2002). *Candidatos y elecciones: La popularidad de los líderes políticos y su impacto en el comportamiento electoral*. Barcelona: Institut de Ciències Polítiques i Socials.
- RICO, G. (2009). *Líderes políticos, opinión pública y comportamiento electoral en España*. Madrid: CIS - Centro de Investigaciones Sociológicas.
- SÁEZ LOZANO, J. L. (1995). "Las coaliciones de gobierno, ¿preferencias ideológicas? o ¿estrategia partidista? El caso de las elecciones autonómicas andaluzas del 12-J". *Revista de estudios políticos*, 87, 353-362.
- SÁNCHEZ DONOSO, A. (2017). "El perfil del votante joven en un contexto de crisis. un estudio de caso de las elecciones autonómicas andaluzas de 2008, 2012 y 2015". *Más Poder Local*, 32, 34-40.
- PARDOS-PRADO, S. (2015). "How can mainstream parties prevent niche party success? center-right parties and the immigration issue". *The Journal of Politics*, 77(2), 352-367.
- STOKES, S. (2001). *Public support for market reforms in new democracies*. Cambridge: Cambridge University Press.
- TRUJILLO, J. M., y MONTABES, J. (2019). "Las elecciones autonómicas andaluzas de 2018: Un resultado electoral imprevisto de consecuencias políticas innovadoras en la gobernabilidad". *Más Poder Local*, 37, 44-53.
- TRUJILLO, J. M., ORTEGA, C., y MONTABES, J. (2015). "Tipo de hábitat y comportamiento electoral: Los efectos contextuales sobre la abstención diferencial en Andalucía (2011-2012)". *Revista Española De Ciencia Política*, (37), 31-61.
- TURNBULL-DUGARTE, S. (2019). "Explaining the end of Spanish exceptionalism and electoral support for VOX". *Research & Politics*, 6(2), 1-8.
- VOX (2018). *100 medidas para la España viva*. Extraído de: https://www.voxespana.es/biblioteca/espana/2018m/gal_c2d72e181103013447.pdf
- WATSON, S. (2008). "The left divided: Parties, unions, and the resolution of southern Spain's agrarian social question". *Politics & Society*, 36(4), 451-477.

ANEXO

TABLA I
**REGRESIONES LOGÍSTICAS BINARIAS (PROBABILIDAD
 DE PARTICIPAR / VOTAR , 0-1) PARA LAS ELECCIONES
 AUTONÓMICAS EN ANDALUCÍA DE 2018**

	Participación	PSOE-A	PP	Ciudadanos	Adelante Andalucía	VOX
Sexo	-0.004 (.132)	-0.011 (.155)	.146 (.210)	-.162 (.188)	-.277 (.262)	-.124 (.373)
Edad	-.016*** (.004)	.003 (.005)	.003 (.007)	-.006 (.006)	-.005 (.009)	-.013 (.013)
Estudios	-.134** (.057)	-.084 (.070)	.019 (.087)	.103 (.081)	.101 (.119)	-.022 (.145)
Religión (Ref. Ateo)						
No creyente	0.058 (0.278)	.179 (.349)	-1.195 (.980)	-.103 (.417)	.501 (.408)	-.606 (.852)
Creyente	-0.288 (0,253)	0.683** (.318)	.983 (.672)	.372 (.363)	-.289 (.413)	-.446 (.686)
Tamaño Municipio	.078* (.046)	-.143*** (.054)	-.019 (.073)	-.057 (.065)	.141 (.093)	-.012 (.133)
Estatus socioeconómico (Ref. Obreros no cualificados)						
Obreros Cualificados	-0.203 (0.182)	.085 (.211)	.228 (.392)	-.061 (.327)	.591 (.434)	.447 (.686)
Viejas Clases Medias	0.293 (0.235)	.436 (.288)	.224 (.408)	-.163 (.368)	.097 (.590)	.200 (.724)
Nuevas clases Medias	-0.088 (0.204)	-.107 (.254)	.030 (.387)	.076 (.324)	.456 (.468)	.020 (.709)
Clase Alta	-0.376 (0.253)	.113 (.310)	.781* (.430)	-.128 (.353)	.370 (.505)	-.570 (.771)
Desempleado	.384*** (.161)	-.046 (.204)	-.704* (.363)	-.266 (.273)	.027 (.350)	.439 (.402)
Interés en la campaña electoral	-.665*** (.057)	.010 (.060)	.073 (.078)	.122* (.072)	.270*** (.104)	.143 (.136)
Exposición a sondeos	-.489*** (.132)	.515*** (.163)	0.029 (.222)	.018 (.207)	-.153 (.295)	-.195 (.426)

TABLA I
**REGRESIONES LOGÍSTICAS BINARIAS (PROBABILIDAD
 DE PARTICIPAR / VOTAR , 0-1) PARA LAS ELECCIONES
 AUTONÓMICAS EN ANDALUCÍA DE 2018
 (CONCLUSIÓN)**

	Participación	PSOE-A	PP	Ciudadanos	Adelante Andalucía	VOX
Fidelidad de voto	-0.279*** (.081)	.741*** (.093)	.949*** (.128)	-.996*** (.137)	.072 (.158)	-1.858*** (.358)
Inmigración	-.139 (.216)	-.324 (.267)	.320 (.292)	-.263 (.294)	.688 (.488)	-.031 (.497)
Descentralización	-.123 (.079)	.113 (.105)	-.133 (.118)	.113 (.112)	.548*** (.169)	-.369* (.206)
Autoubicación Ideológica	-.081** (.042)	-.334*** (.057)	.337*** (.074)	-.022 (.060)	-.673*** (.105)	.567*** (.134)
Susana Díaz	-.003 (.024)	.400*** (.038)	-.178*** (.044)	-.180*** (.038)	-.409*** (.057)	-.058 (.077)
Juan Manuel Moreno			.470*** (.055)			
Juan Marín				.541*** (.050)		
Teresa Rodríguez					.512*** (.068)	
Antonio Maíllo					.128* (.063)	
Francisco Serrano						.401*** (.073)
Pedro Sánchez		.179*** (.038)				
Constante	2.696*** (.574)	-3.899*** (.742)	-7.703*** (1.112)	-3.886*** (.892)	-4.373*** (1.223)	-4.971*** (1.724)
Pseudo R2	0.169	0.431	0.449	0.273	0.555	0.481
Prob > Chi2	0.000	0.000	0.000	0.000	0.000	0.000
N	1,942	1927	1,409	1,301	1,089	737

Elaboración propia. Fuente: Encuesta postelectoral del CIS (nº3126). Errores estándar entre paréntesis. Significatividad: * $p < 0.1$ * $p < 0.05$; ** $p < 0.01$; *** $p < 0.001$.

TABLA II
**REGRESIONES LOGÍSTICAS BINARIAS PARA LAS ELECCIONES
 AUTONÓMICAS EN ANDALUCÍA DE 2018**

	Renovar PSOE vs Abstenerse	Renovar PP vs VOX	Renovar Ciudadanos vs VOX	Renovar AA vs Abstenerse
Sexo	-.297 (.255)	-.022 (.531)	.538 (1.160)	-1.429 (1.436)
Edad	-.018* (.009)	-.002 (.019)	-.039 (.046)	-0.019 (0.571)
Estudios	-.179 (.154)	0.009 (.223)	-.248 (.432)	-1.186* (0.621)
Religión (Ref. Ateo)				
No creyente	-1.265* (.690)	3.862*** (2.096)	.519 (2.438)	-1.451 (1.8866)
Creyente	-.504 (.584)	-.972 (1.392)	.959 (2.225)	-0.437 (1.789)
Tamaño Municipio	.076 (.087)	-.331** (.182)	.103 (.362)	.793 (.522)
Estatus socioeconómico (Ref. Obreros no cualificados)				
Obreros Cualificados	.026 (.315)	.156 (1.217)	1.618 (2.064)	-4.005 (2.527)
Viejas Clases Medias	-.268 (.507)	1.423 (1.151)	3.583 (2.664)	-3.376 (2.792)
Nuevas clases Medias	.228 (.395)	1.585 (1.134)	0.620 (2.203)	-4.892* (2.583)
Clase Alta	-.113 (.539)	.215 (1.134)	.598 (2.062)	-4.195 (2.881)
Desempleado	.063 (.318)	1.012 (.897)	3.581* (1.674)	-.324 (1.488)
Interés en la campaña electoral	-.517*** (.113)	-.190 (.194)	.732 (.454)	-1.154* (.676)
Exposición a sondeos	-.258 (.264)	-.412 (.604)	-4.084* (1.927)	-.461 (1.247)
Fidelidad de voto	-.590*** (.169)	-3.161*** (.552)	.806 (.841)	-2.061 (.953)
Inmigración	-.453 (.495)	-.224 (.612)	-1.023 (1.744)	-3.775* (2.241)
Descentralización	-.010 (.210)	-.264 (.287)	-2.450** (.966)	.463 (.782)
Autoubicación Ideológica	.172 (.122)	.349* (.209)	1.246*** (.489)	-.174 (.579)
Susana Díaz	-.285*** (.063)	.136 (.118)	-.326 (.280)	.541 (.541)
Juan Manuel Moreno		-.017 (.161)		
Juan Marín			-1.684*** (.546)	
Teresa Rodríguez				-.408 (.305)
Antonio Maillo				-.639** (0.291)
Francisco Serrano				
Pedro Sánchez	-.101 (.063)			
Constante	4.637*** (1.352)	0.724 ** (2.809)	6.947 (5.614)	15.640** (7.734)
Pseudo R2	0.284	0.471	0.575	0.445
Prob > Chi2	0.000	0.000	0.000	0.009
N	525	231	87	97

Elaboración propia. Fuente: Encuesta postelectoral del CIS (nº3126). Errores estándar entre paréntesis.

Significatividad: + $p < 0.1$ * $p < 0.05$; ** $p < 0.01$; *** $p < 0.001$.